



Avril 2015

**La production régionale de lait de vache augmente en 2014 interrompant ainsi une baisse entamée depuis 10 ans.**

**Cette hausse est le seul fait de la Lozère, pour le reste de la région la production poursuit sa baisse.**

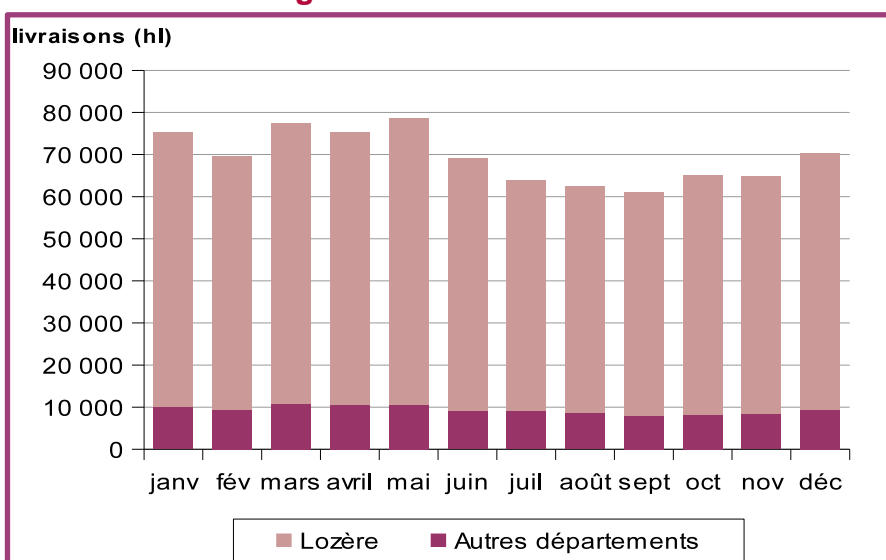
**Ainsi, la part lozérienne dans la production régionale de lait de vache progresse encore et s'établit en 2014 à 86 %.**

## Production de lait de vache : la domination lozérienne s'accroît

En 2014, la production laitière bovine livrée à l'industrie du Languedoc-Roussillon s'élève à 833 000 hl. Le département de la Lozère représente, à lui seul, 86 % de la production régionale avec 720 000 hl.

Les livraisons mensuelles de lait oscillent entre une valeur minimale de 61 100 hl en septembre et une valeur maximale de 78 500 hl au mois de mai. En 2014, l'amplitude des livraisons entre le pic et le creux de la production laitière (liée à la saisonnalité) augmente légèrement (+ 7 %) par rapport à l'année précédente.

### Livraison de lait à l'industrie en Languedoc-Roussillon en 2014



Source : FAM, enquête mensuelle laitière 2014 - Traitement Sriset Draaf Languedoc-Roussillon

## La production laitière régionale augmente entre 2013 et 2014, en dépit d'un déclin des volumes depuis 10 ans

Les livraisons régionales de lait déclinent depuis 10 ans (- 10 % entre 2003 et 2013). Elles augmentent toutefois de 2 % entre 2013 et 2014. Cette augmentation de la production régionale est due à une hausse de 3 % des livraisons lozériennes. En revanche, le reste de la région présente une diminution de 7 % de leurs livraisons entre 2013 et 2014. Ainsi, la production laitière régionale continue de se concentrer sur la Lozère. Les livraisons laitières régionales ont bénéficié d'un contexte favorable avec un prix moyen payé aux producteurs élevé jusqu'à l'automne, un léger recul des coûts de production et une modernisation des exploitations laitières en Lozère.

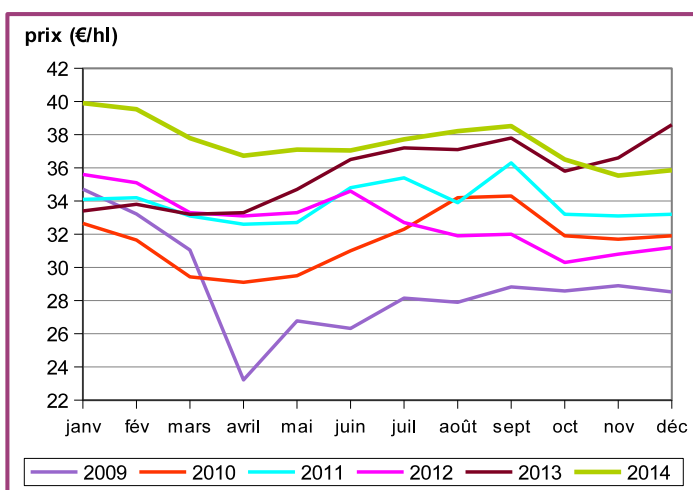
## Le nombre de producteurs laitiers dans la région ne cesse de diminuer depuis 10 ans

Leur nombre est de 485 en 2013, contre 767 en 2003. En Languedoc-Roussillon, plus d'un producteur laitier sur trois a disparu entre 2003 et 2013.

Le nombre de producteurs laitiers lozériens se réduit également, baissant de 35 % entre 2003 et 2013. La diminution du nombre de producteurs est encore plus marquée dans les quatre autres départements de la région où la moitié des producteurs a disparu en 10 ans.

En 2014, le prix moyen payé aux producteurs laitiers est de 37,4 €/hl de lait en Languedoc-Roussillon. La rémunération moyenne annuelle s'élève à 37,5 €/hl en Lozère contre 36,8 €/hl en moyenne pour les quatre autres départements de la région. Le prix du lait en 2014 est supérieur de 15 % par rapport à la moyenne pluriannuelle des cinq dernières années (de 2009 à 2013).

### Prix moyens payés aux producteurs lozériens

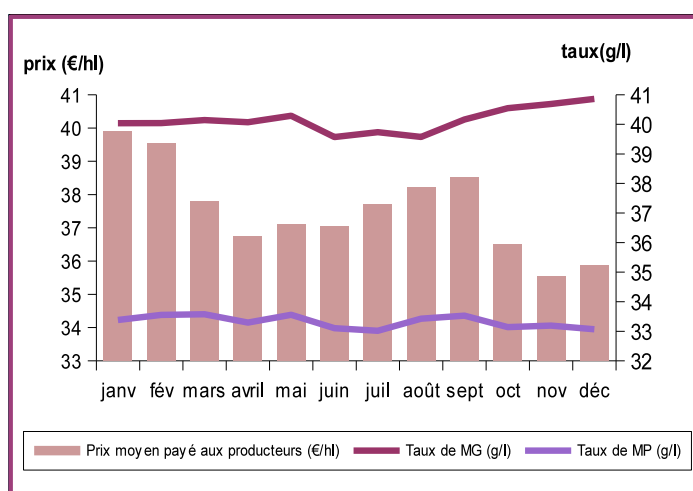


Source : Enquêtes mensuelles laitières - FAM, Sriset Draaf Languedoc-Roussillon

## Le prix et la qualité du lait en Lozère en 2014

En Lozère, le prix du lait est resté à de hauts niveaux jusqu'au mois de septembre. Il a atteint des niveaux records en début d'année 2014 : le prix moyen payé aux producteurs était de 39,9 €/hl au mois de janvier. La courbe des prix s'est ensuite infléchi et le prix du lait a atteint sa valeur annuelle minimale de 35,5 €/hl au mois de novembre. Le prix du lait en novembre et décembre 2014 a retrouvé un niveau inférieur à celui des mêmes mois en 2013. Fin 2014, si la rémunération du lait est plus faible qu'en 2013, le prix du lait reste toutefois élevé par rapport aux années antérieures (de 2009 à 2012).

### Prix et qualité du lait en Lozère en 2014



Source : FAM, enquête mensuelle laitière 2014 - Traitement Sriset Draaf Languedoc-Roussillon

Concernant la qualité du lait lozérien, les teneurs moyennes en matière grasse et matière protéique s'élèvent respectivement à 40,15 g/l et 33,32 g/l. Leurs variations résultent essentiellement de facteurs liés aux conditions d'élevage (alimentation, saison et climat). Le taux moyen de matière grasse le plus important concerne ainsi la période hivernale (40,86 g/l en décembre). En revanche, cette teneur moyenne diminue l'été (39,57 g/l en juin et août).