

Agreste Limousin

numéro 101 - février 2014

Le sciage se stabilise en 2012 malgré une légère diminution de l'exploitation forestière

Après deux ans de progression, l'exploitation forestière limousine marque le pas en 2012 avec une récolte en baisse de 3,5% par rapport à 2011. La récolte de feuillus baisse encore, pour atteindre son niveau le plus bas depuis 1994.

Les sciages se stabilisent. 92% des volumes sciés sont constitués de résineux. L'approvisionnement des scieries est essentiellement local. La qualité des sciages est plus hétérogène au niveau des sapins-épicéas que pour le douglas.

Pour la deuxième année consécutive, l'emploi se maintient globalement dans les entreprises régionales d'exploitation forestière et les scieries.

Le bois énergie progresse régulièrement chaque année, grâce notamment à une filière de plus en plus structurée.

Avec près de 1 300 emplois permanents en 2012, les 80 scieries et les 111 entreprises d'exploitation forestière* limousines constituent l'un des rares secteurs productifs affichant une stabilité de l'emploi, et ceci pour la deuxième année consécutive. Ce maintien de l'emploi se fait dans un contexte de légère inflexion de la production forestière et de stabilisation des volumes sciés.

En 2012, le volume de bois récolté en Limousin par des exploitants professionnels est repassé sous le seuil symbolique des deux millions de m³ ronds, avec 1 935 000 m³, soit une baisse de 3,5% par rapport à 2011. Ce niveau se rapproche de celui de 1999. Malgré une surface forestière dominée à près des trois-quarts par les feuillus,

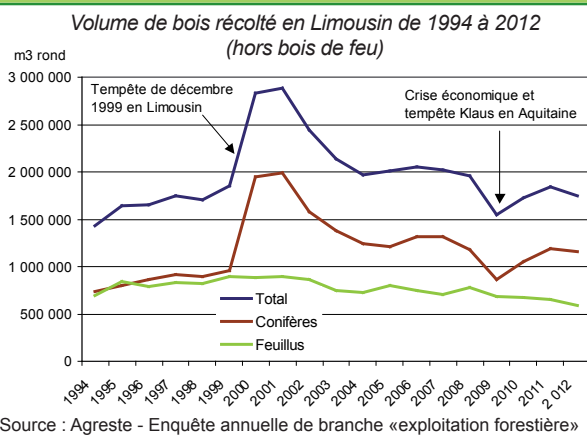
l'exploitation reste orientée sur les résineux qui représentent les deux tiers des volumes récoltés hors bois d'œuvre.

Les résineux toujours devant

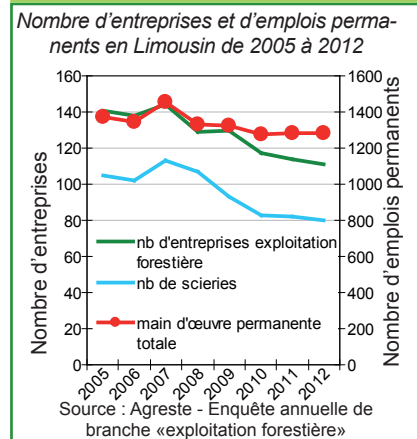
La récolte de bois d'œuvre baisse de 1,3% pour atteindre 1,1 million de m³. Cette légère diminution n'est imputable qu'aux feuillus dont le volume chute de 18%. Les essences-phares telles le chêne, le châtaignier et le hêtre reculent. De son côté, le volume de conifères récoltés pour le bois d'œuvre progresse de 1,2% pour atteindre les 947 000 m³. Le douglas, le sapin et l'épicéa représentent à eux trois 73% du volume de bois d'œuvre récolté en Limousin. Le volume de grumes de douglas s'accroît de 4% pour se porter à 303 000 m³, tandis que celui de

* 42 entreprises associent les deux activités d'exploitation forestière et de sciage et sont comptabilisées dans chacune des deux catégories

Une récolte sujette à de fortes variations conjoncturelles économiques et climatiques



Stabilité de l'emploi permanent sur les trois dernières années



sapin-épicéa recule de 5% (474 000 m³). Le pin sylvestre et le mélèze sont en progression (respectivement +20% à 55 000 m³ et +10% à 37 000 m³).

En ce qui concerne le bois d'industrie, le recul de 10% positionne l'année 2012 comme la plus faible depuis 2005, avec 688 000 m³ récoltés. Les conifères baissent de 16% à 213 000 m³. C'est plus que pour les feuillus (-7% à 474 000 m³).

Dans l'ensemble de la récolte limousine de bois, la part du bois d'œuvre progresse d'un point par rapport à 2011. Celle de bois d'industrie baisse de deux points, alors que sur la même période, le bois énergie progresse de deux points et atteint 10 %.

Parmi les trois départements limousins, la Corrèze reste leader en matière de récolte forestière. Elle représente environ 45% des volumes exploités en bois d'œuvre et en bois d'industrie. La Haute-Vienne exploite proportionnellement plus de feuillus que les autres départements.

Sciages : plus que jamais essentiellement des résineux

Après deux années de progression significative, le volume total de sciage produits par les établissements limousins se stabilise en 2012 à environ 430 000 m³. Les résineux avec 394 000 m³ représentent 92%

Zoom sur le bois énergie

Depuis plus de cinq ans, le volume récolté et commercialisé en bois énergie par les exploitants forestiers n'a cessé d'augmenter. En 2012, 185 000 m³ de bois sont concernés (soit 10% de la récolte totale), contre 66 500 m³ en 2005.

Le débouché en bois rond (qui sera transformé à l'aval en bûches ou plaquettes) reste majoritaire avec 72% des volumes. Il conserve une progression régulière.

Les plaquettes forestières débitées par les exploitants représentent 26% du bois énergie qu'ils commercialisent. Leur volume a doublé en un an. Avec 54% des volumes, le département de la Haute-Vienne est au premier rang. Les entreprises ayant fait l'objet d'une aide publique dans ce domaine réalisent des volumes importants.

Dans les scieries, les produits

connexes commercialisés destinés à la trituration (plaquettes, chutes brutes) baissent de 23% pour atteindre 171 000 tonnes en Limousin. A contrario, les ventes non destinées à la trituration (sciure, écorces, plaquettes), et donc en premier lieu à des fins énergétiques, augmentent de 17% et représentent désormais 209 000 tonnes. Ce transfert permet une meilleure valorisation des produits connexes.

En outre, on observe une utilisation croissante des produits connexes pour les besoins énergétiques internes des scieries, qui s'équipent par exemple avec des centrales de co-génération.

Ces chiffres n'incluent pas l'auto-consommation par les ménages, qui reste prédominante dans l'utilisation de bois énergie. Elle est estimée de l'ordre de 600 000 à 800 000 m³ par an en Limousin.

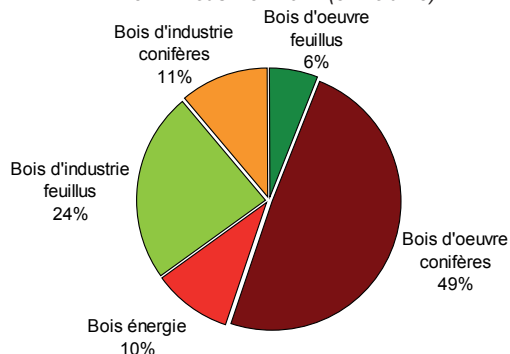
des volumes et progressent de 0,4%. Parmi ceux-ci, les sciages de douglas s'accroissent de 7,6% avec 95 000 m³ en 2012. Ceux de sapin-épicéa augmentent légèrement (+0,7%) pour atteindre 238 000 m³.

Les sciages de feuillus continuent leur chute et représentent désormais 36 200 m³ (-1%). La produc-

tion de merrains, en baisse de 15% (2 600 m³ en 2012) contribue à cette tendance. Les volumes de bois sous rails reculent très légèrement (-0,4% à 10 200 m³). Quant aux sciages bruts, ils se maintiennent. En effet, la croissance des volumes sciés de chêne (+13%) et de hêtre (+5%) compense le retrait des sciages de châtaignier (-19%).

55% de la récolte destinée au sciage

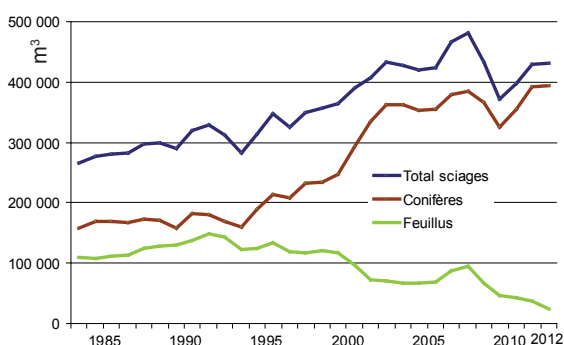
Répartition des types de bois produits par les exploitants forestiers en Limousin en 2012 (en volume)



Source : Agreste - Enquête annuelle de branche « exploitation forestière »

Des volumes sciés stables par rapport à 2011

Volume de bois scié en Limousin de 1983 à 2012



Source : Agreste - Enquête annuelle de branche « sciage, rabotage, ponçage et imprégnation du bois »

Le douglas, une essence-phare en Limousin

Avec 64 000 ha (source IGN), le Limousin occupe la deuxième place en surfaces implantées en douglas (16% des surfaces nationales), derrière la Bourgogne. En ce qui concerne les volumes de bois de douglas exploités en bois d'œuvre, la Bourgogne est là encore au premier rang, mais le Limousin (15% de la récolte nationale) est cette fois également devancé par les régions Rhône-Alpes et Auvergne. Les différences de dates de plantation et donc de maturité des peuplements expliquent ces différences de rang. En Limousin, les massifs de douglas limousins devraient atteindre leur pleine maturité dans les années à venir.

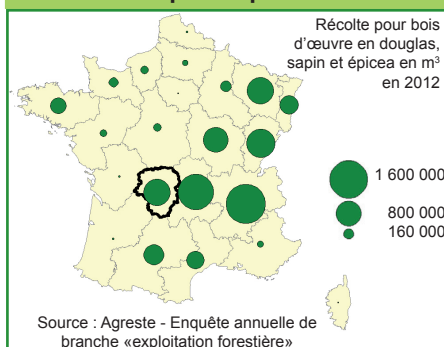
Le sciage de bois de douglas révèle encore une autre hiérarchie des régions françaises, avec Rhône-Alpes au premier rang loin devant, et le Limousin encore en quatrième position. L'arrivée à maturité prochaine des forêts de douglas du Limousin, et une demande sans doute de plus en plus importante de la part du marché de la construction, ouvrent des perspectives favorables.

Le sapin et l'épicéa

Sapins et épicéas, deux familles de résineux blancs utilisés de façon similaire, occupent 47 000 ha en Limousin, soit 4% des surfaces nationales. La région, située à l'extrémité ouest de la diagonale de récolte, pèse moins pour ces essences que pour le douglas. Avec un niveau pourtant bien supérieur à celui du douglas (474 000 m³ contre 303 000 m³), le Limousin représente seulement 8% de la récolte nationale en sapin et épicéa pour le bois d'œuvre, loin derrière Rhône-Alpes, l'Auvergne, la Franche Comté et la Lorraine. La forêt limousine de sapins et d'épicéas offre actuellement une productivité supérieure à la moyenne nationale.

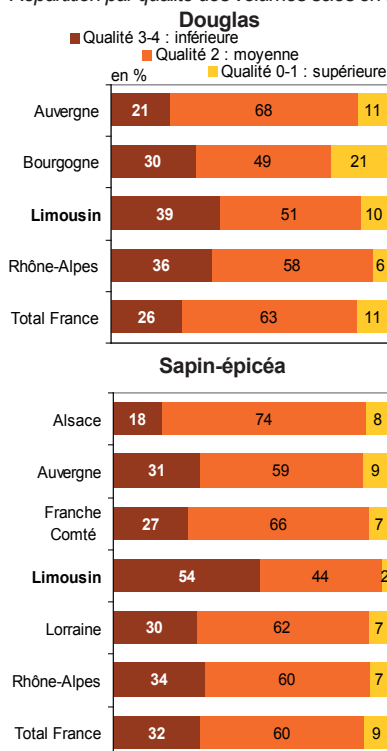
Concernant la qualité du bois scié : 54% des volumes sciés en sapin-épicéa sont classés en catégories 3 à 4, c'est-à-dire de qualité inférieure, contre 32% au niveau national. La classification est meilleure pour le douglas, même si là encore le bois scié en Limousin rentre plus souvent dans les catégories 3 et 4.

La diagonale de récolte de douglas, sapin et épicéa



Un point de vigilance : la qualité

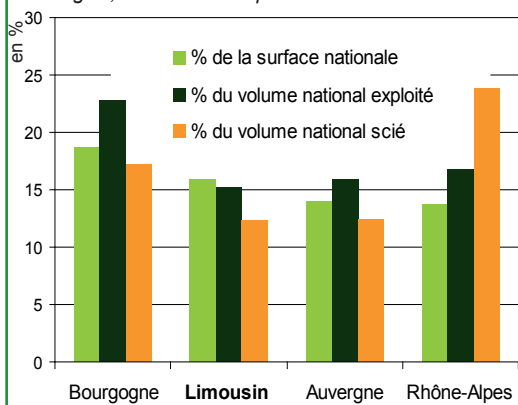
Répartition par qualité des volumes sciés en 2012



Source : Agreste - Enquête annuelle de branche « sciage, rabotage, ponçage et imprégnation du bois »

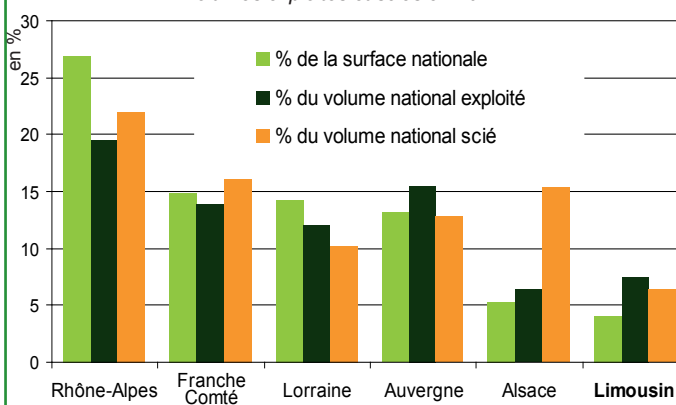
Douglas : le Limousin au second rang pour les surfaces, au quatrième pour l'exploitation et le sciage

Part des principales régions dans les surfaces en douglas, les volumes exploités et sciés en 2012



Sapins épicéas : le Limousin loin derrière la région Rhône-Alpes

Part des principales régions dans les surfaces en sapins et épicéas, les volumes exploités et sciés en 2012



Sources : IGN (campagnes d'inventaire statistique 2008-2012) et Agreste - Enquêtes annuelles de branche « exploitation forestière » et « sciage, rabotage, ponçage et imprégnation du bois »

Bois certifié : une reconnaissance de la gestion durable

La certification concerne les propriétaires forestiers et les entreprises de la filière bois, dont en premier lieu les exploitants forestiers et les scieries.

50% de la récolte limousine est certifiée. C'est deux points de moins qu'au niveau national, mais cet écart est faible au regard de la sur-représentation de la forêt privée en Limousin, forêt moins souvent certifiée que la forêt publique.

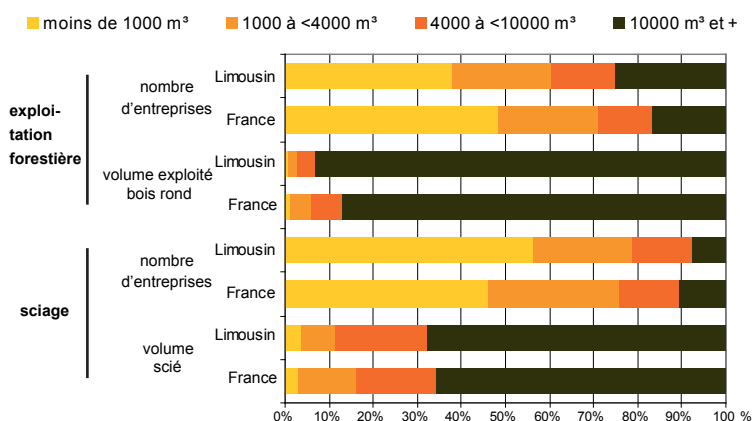
Au niveau des bois sciés, on observe en Limousin en 2012 une progression de la certification pour les feuillus, mais un recul pour les conifères.

En Limousin comme en France, les petites entreprises sont nombreuses mais pèsent peu par rapport aux plus grandes

En exploitation forestière, l'activité est un peu plus concentrée en Limousin qu'au niveau national. Une entreprise sur quatre (contre une sur six en France) a récolté plus de 10 000 m³ de bois rond dans l'année. Elles représentent 93% des volumes exploités par l'ensemble des entreprises régionales (six points de plus qu'au niveau national). Les exploitants forestiers récoltant moins de 1 000 m³ sont proportionnellement moins nombreux en Limousin (38% contre 48%) et ils pèsent pour moins de 1% de la récolte totale des entreprises régionales.

La proportion de petites scieries (moins de 1 000 m³ de bois scié) est à l'inverse un peu plus élevée en Limousin qu'au niveau national (56% contre 46%). Mais comme ailleurs, la majorité des sciages est réalisée au sein de structures dépassant les 10 000 m³ : 8% des scieries (11% au niveau national) réalisent 68% des sciages (66% en France).

Répartition par tranche de volumes exploités et sciés des entreprises limousines et françaises en 2012



Source : Agreste - Enquêtes annuelles de branche « exploitation forestière » et « sciage, rabotage, ponçage et imprégnation du bois »



Une nouvelle dynamique engagée en 2014

La loi d'Avenir pour l'agriculture, l'alimentation et la forêt actuellement en discussion au Parlement devrait encourager, dans le cadre d'une gestion durable des peuplements, la mobilisation supplémentaire de la ressource en incitant les propriétaires à se regrouper. De plus, à travers le défi engagé par le gouvernement autour de la transition énergétique, le bois, matériau écologique par excellence, est appelé à jouer un rôle croissant pour la construction et la rénovation thermique des bâtiments. Un fonds stratégique sera également associé. Ces ambitions sont reprises et déclinées dans un programme de la forêt et du bois pour le Limousin qui devrait être engagé dès 2014 entre l'État, la Région et les professionnels.

Besoin de statistiques sur la forêt, l'exploitation du bois, le sciage en Limousin : consultez la publication Agreste Limousin Mémento de la forêt et du bois
sur <http://draaf.limousin.agriculture.gouv.fr>
rubrique Publications statistiques
L'édition 2014 est disponible !



Direction régionale de l'alimentation, de l'agriculture et de la forêt du Limousin
Service régional de l'information statistique, économique et territoriale
Le Pastel - 22, rue des Pénitents Blancs - 87039 LIMOGES Cedex
Tél. : 05 55 12 92 30
courriel : srise.draaf-limousin@agriculture.gouv.fr
site internet : www.draaf.limousin.agriculture.gouv.fr

Directrice : Anne-Marie Boulengier
Directeur de la publication : Benoît Boutefeu
Rédactrice en chef : Catherine Lavaud
Rédacteur : Sylvain Blugeot
Impression : SSP Toulouse
Dépôt légal : à parution
ISSN : 1622-066

Prix : 2,50 €
©AGRESTE 2014