

## Les exploitations forestières se professionnalisent et l'industrialisation des scieries se poursuit

En Poitou-Charentes, la récolte totale de bois s'élève à 643 000 m<sup>3</sup> de bois en 2014, soit 50 000 m<sup>3</sup> de moins qu'en 2013 (- 8 %). Elle représente 2 % de la récolte française métropolitaine et se place en 18<sup>e</sup> position.

Les volumes de bois sciés sur la région s'élèvent à 296 000 m<sup>3</sup>. Poitou-Charentes se positionne ainsi au 9<sup>e</sup> rang avec 4 % des volumes sciés en France métropolitaine.

En Poitou-Charentes la professionnalisation des entreprises s'accroît. Ainsi, près de 20 % des exploitants forestiers récoltent près de 80 % du volume total.

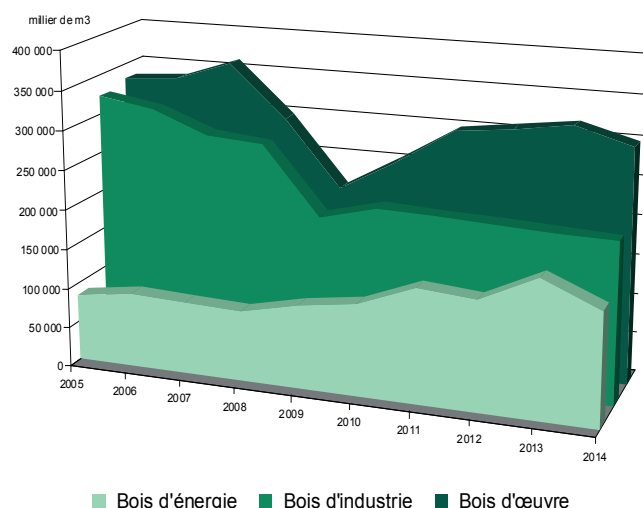
La récolte de bois (feuillus en tête) diminue de 8 % en un an. En revanche, elle progresse de 5 % au niveau France.

La région compte 112 entreprises dans l'ensemble du champ des exploitations forestières et des scieries. Elle accuse une baisse des effectifs de 15 % entre 2011 et 2014. Sur ces deux activités, étroitement liées, celle de scierie est la plus éprouvée (- 16 %).

Le nombre des « grandes » scieries (+ 10 000 m<sup>3</sup> de sciage) augmente de 12 % entre 2013 et 2014 à l'échelle de la région, quand au niveau national ce nombre recule de 1 %. Elles représentent 74 % des volumes sciés. Cette tendance confirme l'industrialisation des entreprises poitou-charentaises ayant une activité de scierie.

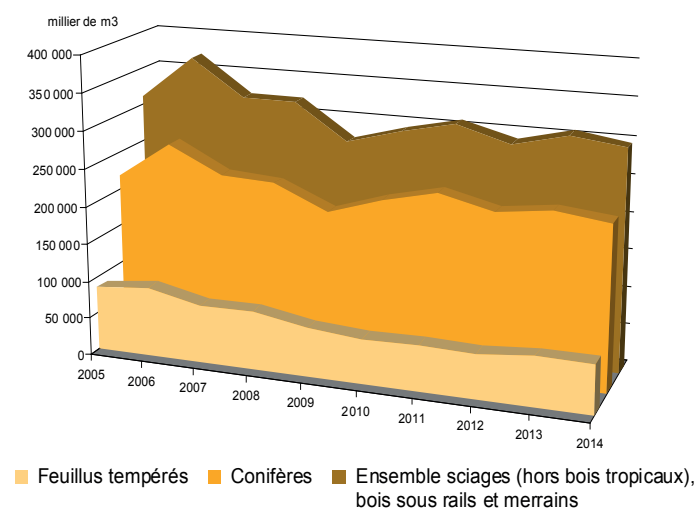
La récolte de peuplier diminue de 20 000 m<sup>3</sup> en un an. Leader en 2013 pour cette production, Poitou-Charentes rétrograde en 2014 à la 3<sup>e</sup> place derrière Aquitaine et Pays de la Loire.

### Le bois d'œuvre domine la récolte



Source : Agreste - EAB\* « exploitation forestière »

### Les résineux en tête de la production de sciages



Source : Agreste - EAB « scierie, rabotage, ponçage et imprégnation du bois »

\*EAB : Enquête annuelle de branche

Nombre d'entreprises ayant leur siège en Poitou-Charentes	2011	2012	2013	2014	Évolution 2011-2014
Exploitation forestière sans scierie	51	46	48	44	- 14 %
Scierie sans exploitation forestière	38	39	34	28	- 26 %
Exploitation forestière et scierie	43	40	44	40	- 7 %
<b>Total</b>	<b>132</b>	<b>125</b>	<b>126</b>	<b>112</b>	<b>- 15 %</b>

Source : Agreste - Enquêtes exploitations forestières et scieries

Les entreprises ayant à la fois une activité d'exploitation forestière et de scierie subissent une moindre baisse de leurs effectifs contrairement à celles qui ne pratiquent que l'une ou l'autre.

Entre 2011 et 2014, leur nombre diminue de 7 % quand celles ayant uniquement une activité de scierie chutent de 26 %.

La double fonction d'exploitation et de sciage concerne toujours 40 entreprises sur les 112 que compte la région Poitou-Charentes.

# Les exploitations forestières se professionnalisent...

## Forte proportion des entreprises de taille moyenne

En Poitou-Charentes, sur les 84 entreprises ayant une activité d'exploitation forestière, seulement 31 % d'entre elles récoltent moins de 1 000 m<sup>3</sup> de bois et sont considérées comme « petites ». Ces dernières sont en recul de plus de 20 % entre 2013 et 2014.

En revanche, la part des « moyennes » (entre 1 000 et 9 999 m<sup>3</sup>) et des « grandes » (supérieures à 10 000 m<sup>3</sup>) se stabilise. Certaines tranches intermédiaires enregistrent même de belles croissances. A noter, la tranche des 2 000 à 3 999 m<sup>3</sup> qui progresse de 45 % entre 2013 et 2014, et celle des plus de 20 000 m<sup>3</sup> avec 25 % de progression. Cette professionnalisation des entreprises impacte les volumes traités. Ainsi, moins de 20 % des exploitants forestiers récoltent presque 80 % de la production.

Au niveau national, les chiffres sont encore plus marqués : 18 % des « grandes » entreprises récoltent 89 % de la production.

A contrario, les « petites », qui représentent 50 % des effectifs, traitent à peine 2 % de la récolte.

## Diminution des prélèvements effectués sur la forêt en 2014

La récolte totale de bois s'élève à 643 milliers de m<sup>3</sup> en 2014. Les essences majoritairement récoltées en Poitou-Charentes (peuplier, pin maritime...) diffèrent structurellement de celles prélevées au niveau national.

Les feuillus représentent la moitié de la récolte en Poitou-Charentes, soit 315 milliers de m<sup>3</sup>. Il s'agit par ordre d'importance de peupliers, de chênes et de châtaigniers. La récolte est en baisse sur la région et augmente au niveau France.

Les conifères sont moins prélevés alors qu'ils constituent l'essentiel des prélèvements en France. Cette récolte progresse favorablement sur le Poitou-Charentes.

A l'inverse des années précédentes, les volumes de bois certifiés augmentent au niveau national mais baissent à l'échelon régional entre 2013 et 2014. Il s'agit donc d'un rééquilibrage de la part des bois certifiés. Ainsi, en 2014, 52 % de la récolte est certifiée tant sur le Poitou-Charentes que sur la France.

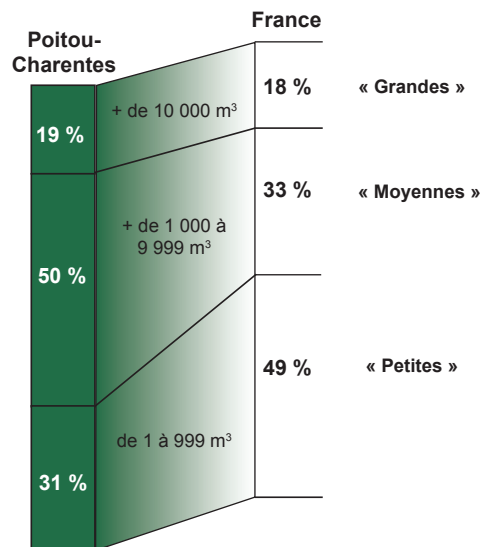
## 46 % de la récolte est destinée au bois d'œuvre

Si les prélèvements sur la forêt picto-charentaise sont en retrait par rapport à 2013, il appert que la part des grandes utilisations (bois d'œuvre, bois d'industrie et bois d'énergie) évolue peu.

La part du bois d'œuvre est toujours de 46 % en 2014, celle du bois d'énergie perd 3 % au profit du bois d'industrie. A l'échelle de la France, les chiffres sont proches, sauf pour la proportion du bois d'œuvre supérieure de 5 % à Poitou-Charentes.

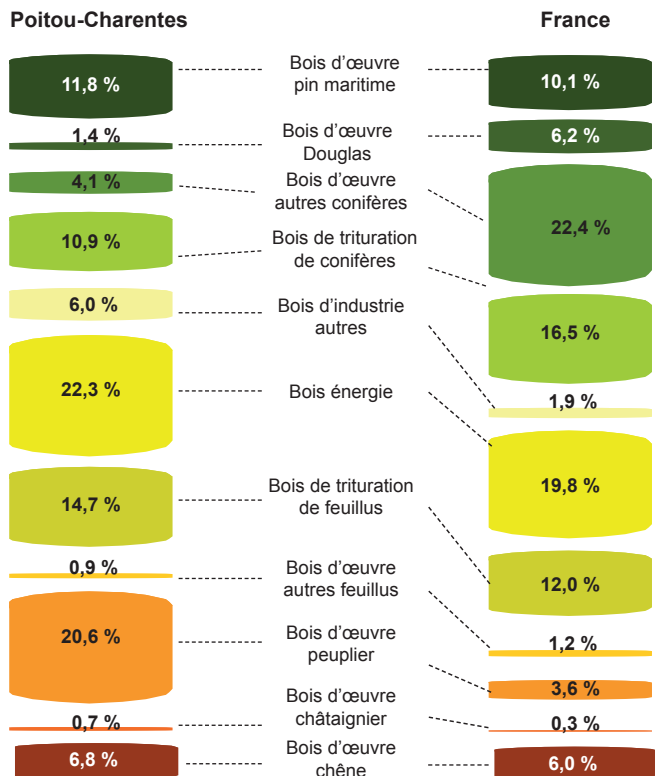
En région, l'évolution la plus marquée entre 2013 et 2014, concerne le bois énergie avec un retrait de 18 %. Cette baisse est directement liée à l'augmentation des stocks sur 2012-2013, qui n'ont pas encore été écoulés, suite à des hivers doux.

## Répartition des entreprises selon leur taille



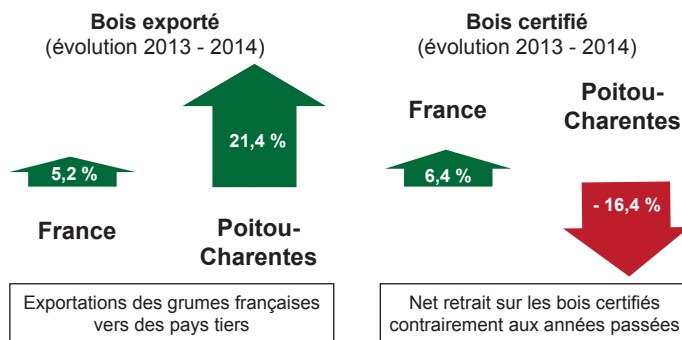
Source : Agreste - EAB « exploitation forestière »

## Part des différentes catégories de produits dans le volume prélevé



Source : Agreste - EAB « scierie, rabotage, ponçage et imprégnation du bois »

## Indicateurs sur la récolte totale de :



Source : Agreste - EAB « exploitation forestière »

### Méthodologie

Placées sous la responsabilité du Service de la statistique et de la prospective (SSP) du Ministère de l'Agriculture, les enquêtes annuelles de branche « Exploitation forestière » et « Sciage, rabotage, ponçage et imprégnation du bois » sont réalisées par les services régionaux de l'information statistique et économique (SRISE) des Directions régionales de l'Alimentation, de l'Agriculture et de la Forêt (DRAAF).

Les enquêtes annuelles de branche visent à connaître la production en quantités physiques pour les branches d'activité « Exploitation forestière » NAF (rev 2) 02.20Z et « Sciage, rabotage, ponçage et imprégnation du bois » NAF 16.10A et parties de 16.10B, 16.22Z et 16.24Z. L'enquête de la branche sciage permet aussi de connaître le montant total de la production commercialisée par grandes catégories de produits. En 2015, 112 entreprises picto-charentaises ont été enquêtées sur leur activité 2014.

# ...et l'industrialisation des scieries se poursuit.

## Beaucoup de petites scieries

En Poitou-Charentes, sur les 68 entreprises ayant une activité de scierie, 33 sont considérées comme « petites » avec des volumes sciés inférieurs à 1 000 m<sup>3</sup>. Elles représentent 4 % des sciages. A contrario, celles de plus de 10 000 m<sup>3</sup> soit 13 % des effectifs, réalisent les trois quarts des volumes. La répartition nationale est voisine de la région pour l'année 2014 : 47 % des entreprises sont des « petites » et représentent 3 % des volumes, quand les « grandes » atteignent 11 % des effectifs pour deux tiers des volumes sciés.

## Légère baisse des sciages

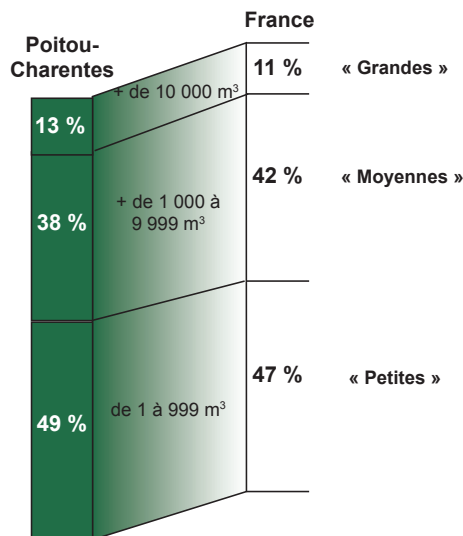
La production de sciages de bois, sous rails et de merrains (hors bois tropicaux), s'élève à 296 milliers de m<sup>3</sup> sur la région, et contribue pour près de 4 % à la production nationale. Les volumes sciés diminuent de manière générale dans l'hexagone depuis 3 ans, la baisse entre 2013 et 2014 représente 3,2 % pour les entreprises de Poitou-Charentes contre 2,4 % au niveau France métropolitaine. Cette tendance est le corollaire des nombreuses exportations de grumes (chêne principalement) vers d'autres pays (Chine, Allemagne, Belgique...). Ces exportations seront peut-être atténuées en 2015-2016 avec la mise en œuvre d'une réglementation plus draconienne sur le traitement des bois à l'exportation.

## Deux tiers des volumes sciés en Poitou-Charentes sont des résineux

La production de sciage de résineux est nettement plus importante que celle des feuillus. Sur la région, la part des conifères en 2014 est de 77 % (83 % au niveau France). Le pin maritime représente à lui seul, 40 % des volumes sciés en Poitou-Charentes. Cependant, les sciages de feuillus tempérés se sont stabilisés entre 2013 et 2014 après avoir diminué fortement depuis les années 1990. La production de merrains enregistre une hausse sur la région (+ 7 %) alors qu'elle baisse en France de 4 %. A l'inverse, le

volume de bois sous rails diminue de 4 % en Poitou-Charentes, et progresse de 9 % au niveau national. Avec 30 % des volumes, la production de sciage de bois certifiés est en chute alors que 52 % de la récolte de bois d'œuvre en Poitou-Charentes est certifiée. En effet, plus de la moitié des grumes récoltées sur la région est certifiée. La région est en deçà des 35 % en moyenne que représentent les sciages certifiés au niveau France.

## Répartition des scieries selon leur taille



Source : Agreste - EAB « exploitation forestière »

## Part des différentes essences au niveau des sciages

### Poitou-Charentes



■ Pin sylvestre ■ Sapin ■ Pin maritime ■ Douglas ■ Autres conifères ■ Bois sous rails ■ Merrains ■ Autres feuillus ■ Peuplier ■ Châtaignier ■ Chêne

### France



Source : Agreste - EAB « scierie, rabotage, ponçage et imprégnation du bois »

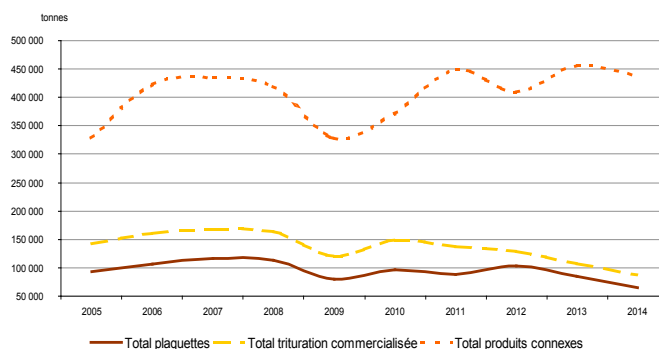
## Lente érosion des produits de trituration

Depuis 10 ans, l'ensemble des produits connexes progresse de façon régulière, passant de 330 à 439 milliers de tonnes entre 2005 et 2014, soit une hausse de 33 %. A contrario, les produits de trituration perdent 38 % sur cette même période. La trituration, qui représentait plus de 40 % des débouchés pour les produits connexes en 2005, ne compte plus que pour 20 % en 2014.

### Définition

Produits connexes de scierie : produits (chutes, plaquettes, sciures, écorces) issus des activités de sciages, quantités vendues, auto-consommées, détruites ou cédées gratuitement dans l'année enquêtée même si elles ont été produites lors d'un précédent exercice.

## Évolution des produits connexes



Source : Agreste - EAB « scierie, rabotage, ponçage et imprégnation du bois »

## Récolte de bois par essence et/ou type de produits en Poitou-Charentes

Récolte en m³ de bois rond	Produit	Poitou-Charentes		France	
		2014	Évolution 2013-2014	2014	Évolution 2013-2014
Bois d'œuvre	<b>Grumes de feuillus</b>	<b>186 171</b>	<b>- 12 %</b>	<b>5 209 055</b>	<b>7 %</b>
	chêne	43 507	- 14 %	2 195 794	3 %
	dont tranchage et merrain	3 528	- 31 %	272 909	- 3 %
	dont sciage	39 979	- 12 %	1 922 885	4 %
	châtaignier	4 548	- 20 %	109 331	5 %
	peuplier	132 465	- 12 %	1 297 273	16 %
	dont placage	80 198	- 16 %	777 918	16 %
	dont sciage	52 267	- 5 %	519 355	17 %
	autres feuillus	5 651	22 %	1 606 657	6 %
	<b>Grumes de conifères</b>	<b>110 753</b>	<b>5 %</b>	<b>14 134 848</b>	<b>3 %</b>
	Douglas	8 898	66 %	2 273 587	8 %
	pin maritime	75 775	- 6 %	3 673 723	1 %
	dont placage	10 518	- 35 %	319 413	10 %
dont sciage	65 257	1 %	3 354 310	0 %	
Autres conifères	26 080	31 %	8 187 538	3 %	
<b>Récolte totale de bois d'œuvre</b>	<b>296 924</b>	<b>- 6 %</b>	<b>19 343 903</b>	<b>4 %</b>	
dont bois certifié	153 399	- 17 %	10 400 749	5 %	
dont grumes exportées	6 129	17 %	1 149 345	- 11 %	
Bois d'industrie	<b>Bois de trituration</b>	<b>164 253</b>	<b>0 %</b>	<b>10 418 977</b>	<b>8 %</b>
	feuillus	94 153	- 7 %	4 386 762	13 %
	conifères	70 099	11 %	6 032 214	5 %
	<b>Autres bois d'industrie</b>	<b>38 360</b>	<b>- 7 %</b>	<b>703 417</b>	<b>- 7 %</b>
	<b>Récolte totale de bois d'industrie</b>	<b>202 613</b>	<b>- 1 %</b>	<b>11 122 394</b>	<b>7 %</b>
dont bois certifié	114 521	- 15 %	6 497 670	10 %	
dont bois exporté	5 963	- 4 %	1 293 758	24 %	
Récolte de bois énergie	<b>Récolte totale bois énergie</b>	<b>143 032</b>	<b>- 18 %</b>	<b>7 217 820</b>	<b>4 %</b>
	dont bois énergie (bois certifié)	65 286	- 17 %	2 877 584	5 %
	dont bois énergie exporté	4 506	102 %	149 672	16 %
Ensemble (total exploitation forestière)	<b>Récolte totale de bois</b>	<b>642 569</b>	<b>- 8 %</b>	<b>37 684 116</b>	<b>5 %</b>
	dont bois certifié	333 206	- 16 %	19 776 003	6 %
	dont exporté	16 598	21 %	2 592 774	5 %

Source : Agreste - EAB « exploitation forestière »

## Production de sciage par essence et/ou types de produits en Poitou-Charentes

Volume scié en m³	Produit	Poitou-Charentes		France	
		2014	Évolution 2013-2014	2014	Évolution 2013-2014
Feuillus	Chêne	21 214	- 13 %	583 590	0 %
	plots	707	- 68 %	136 601	0 %
	avivés	13 713	2 %	252 511	2 %
	autres sciages	6 794	- 22 %	194 478	- 1 %
	Châtaignier	6 968	12 %	33 383	- 23 %
	Peuplier	35 971	8 %	257 714	10 %
	Autres feuillus	1 483	- 53 %	429 552	- 3 %
	<b>Volume total de feuillus sciés</b>	<b>65 636</b>	<b>- 2 %</b>	<b>1 304 239</b>	<b>0 %</b>
	dont gestion durable	14 214	- 4 %	395 065	- 5 %
dont séchés artificiellement	7 717	- 6 %	185 038	- 8 %	
Résineux	Sapin	29 275	- 17 %	3 528 795	- 3 %
	Douglas	46 596	- 11 %	773 581	3 %
	Pin maritime	121 119	1 %	1 415 524	- 3 %
	Pin sylvestre	12 551	8 %	428 531	- 4 %
	Autres conifères	10 783	9 %	211 662	- 21 %
	<b>Volume total de conifères sciés</b>	<b>220 324</b>	<b>- 4 %</b>	<b>6 358 093</b>	<b>- 3 %</b>
	dont gestion durable	67 929	- 44 %	2 316 117	- 12 %
dont séchés artificiellement	8 928	- 82 %	733 940	- 15 %	
Merrains et bois sous rails	<b>Volume total de merrains</b>	<b>6 861</b>	<b>7 %</b>	<b>88 449</b>	<b>- 4 %</b>
	dont certifiés	2 906	- 33 %	28 162	- 12 %
	<b>Volume total de bois sous rails</b>	<b>3 336</b>	<b>- 3 %</b>	<b>149 227</b>	<b>9 %</b>
dont bois sous rails certifiés	s	s	26 025	- 26 %	
Ensemble (hors bois tropicaux)	<b>Volume total de sciages, bois sous rails et merrains</b>	<b>296 157</b>	<b>- 3 %</b>	<b>7 900 008</b>	<b>- 2 %</b>
	dont ensemble certifiés	88 549	- 38 %	2 772 660	- 12 %

Source : Agreste - EAB « scierie, rabotage, ponçage et imprégnation du bois »



© AGRESTE 2015

Prix : 3,00 €

Direction Régionale de l'Alimentation, de l'Agriculture et de la Forêt  
Service Régional de l'Information Statistique et Économique  
15, rue Arthur Ranc - CS 40537 86020 POITIERS CEDEX  
Tél. 05.49.03.11.91 - Fax : 05.49.03.11.12  
e-mail : srise.draaf-poitou-charentes@agriculture.gouv.fr

Directrice régionale par intérim : Pascale CAZIN  
Directeur de la publication : Jean-Jacques SAMZUN  
Rédacteur : Éric OUVRRARD  
Composition, impression : SRISE Poitou-Charentes  
ISSN : 1282-2205