

Une année exceptionnelle pour le maïs et les orges

L'hiver doux et pluvieux a été favorable aux cultures d'hiver en Charente-Maritime. Les récoltes sont bonnes pour le colza mais aussi pour les blés et les orges.

Le maïs est la culture « phare » de la campagne culturale 2013-2014 avec des rendements exceptionnels.

La production de vins de Cognac affiche une hausse de 7 % par rapport à 2013, mais avec une baisse des exportations vers la Chine.

Un record pour le maïs et les orges

La récolte globale de blés, d'orges et de colza est en progression par rapport à 2013 (+ 4 % en surface et 12 % en production) mais sans atteindre les résultats de la récolte 2012. Ce bilan positif est lié à la production exceptionnelle en blé tendre (+ 10 %) et aux bons résultats en colza (+ 56 %). Les conditions météorologiques favorables ont permis d'obtenir des rendements supérieurs de 5 à 6 q/ha aux moyennes quinquennales pour le blé tendre, le blé dur et le colza.

La production d'orges est la plus importante des cinq dernières années, grâce à une hausse des surfaces par rapport à 2013 (+ 8 %) et à un rendement supérieur à la moyenne quinquennale (+ 4 q/ha).

L'année 2014 confirme encore le leadership régional de la Charente-Maritime pour le maïs et le tournesol. Les conditions climatiques ont permis une excellente récolte du maïs grain, avec un record de production et un rendement exceptionnel de 106 q/ha. Ces bons résultats sont liés au maïs grain non irrigué (+ 28 % de production) qui affiche un rendement très élevé par rapport à la moyenne quinquennale (+ 24 q/ha).

La récolte du tournesol est plus importante que l'année précédente (+ 24 %) malgré une surface en retrait.

Le volume de maïs fourrage recule de 9 % par rapport à 2013 en raison d'un rendement inférieur (130 q/ha contre 150 q/ha) et du transfert des surfaces au profit du maïs grain.

Élevage : les livraisons de lait de vache en hausse

Les livraisons de lait de vache ont progressé en Charente-Maritime de 2 % entre 2013 et 2014, avec un volume annuel de 129 140 milliers de litres pour 277 producteurs de lait élevant 18 790 vaches laitières. Les effectifs en bovins et caprins diminue de 1 % par rapport à 2013, avec respectivement 101 640 têtes et 20 810 têtes, alors que le cheptel ovin reste stable (10 350 têtes).

Pommes de terre primeur de l'île de Ré : des pertes

Ces pommes de terre, appréciées pour leur chair tendre, sont cultivées sur 135 ha en 2014 (125 ha en 2013) et leur production avoisine 2 000 tonnes par an (2 % de la production française de pommes de terre primeur). Le développement de maladies (rhizoctone, mildiou), liées aux sols gorgés d'eau en hiver, a pénalisé la récolte de l'année 2014, qui enregistre une perte de 25 %. Mais la douceur printanière a permis un rattrapage du cycle de développement, évitant la concurrence avec les pommes de terre de consommation courante.

Vignoble du Cognac : une bonne récolte

La production du Cognac a subi des pertes liées aux orages de grêle du 8 au 9 juin 2014. Cependant les conditions climatiques d'août et de septembre ont permis d'obtenir un rendement de l'ordre de 114 hl/ha, grâce au nombre important de grappes et au bon grossissement des baies. Ainsi la récolte de Cognac augmente de 7 % par rapport à 2013 pour une surface équivalente. Le titre alcoométrique volumique de la récolte (nombre de litres d'éthanol dans 100 litres de vin) est voisin de 10 % avec des écarts significatifs entre les parcelles. Les exportations de Cognac (155,6 millions de bouteilles) reculent de 3,6 % en volume et de 11 % en valeur en raison du repli de la demande chinoise. Les ventes ont progressé en Amérique du Nord avec + 12 % en volume et + 8 % en valeur.

| Récolte 2014 | Surface (ha) | Production (q, hl) | Rendement (q/ha, hl/ha) | | Évolution 2014/2013 (%) | |
|-----------------------------------|--------------|--------------------|-------------------------|-------------------|-------------------------|------------|
| | | | 2014 | moyen 2009 à 2013 | Surface | Production |
| Blé tendre | 98 100 | 6 768 900 | 69 | 64 | 2 | 10 |
| Blé dur | 15 100 | 996 600 | 66 | 60 | - 14 | 12 |
| Orges | 33 300 | 2 031 300 | 61 | 57 | 8 | 10 |
| Total maïs grain | 65 300 | 6 901 500 | 106 | 90 | 2 | 22 |
| dont maïs grain irrigué | 33 300 | 3 829 500 | 115 | 106 | 11 | 17 |
| dont maïs grain non irrigué | 32 000 | 3 072 000 | 96 | 72 | - 6 | 28 |
| Colza | 16 060 | 578 160 | 36 | 31 | 30 | 56 |
| Tournesol | 50 520 | 1 313 520 | 26 | 23 | - 14 | 24 |
| Pois protéagineux | 7 900 | 276 500 | 35 | 37 | 15 | 9 |
| Maïs fourrage (matière sèche) | 6 120 | 795 600 | 130 | 109 | 6 | - 9 |
| Vins aptes production eaux-de-vie | 35 629 | 4 077 800 | 114 | 109 | 0 | 7 |

Sources : Agreste - SAA 2009 à 2014

L'agriculture en Charente-Maritime

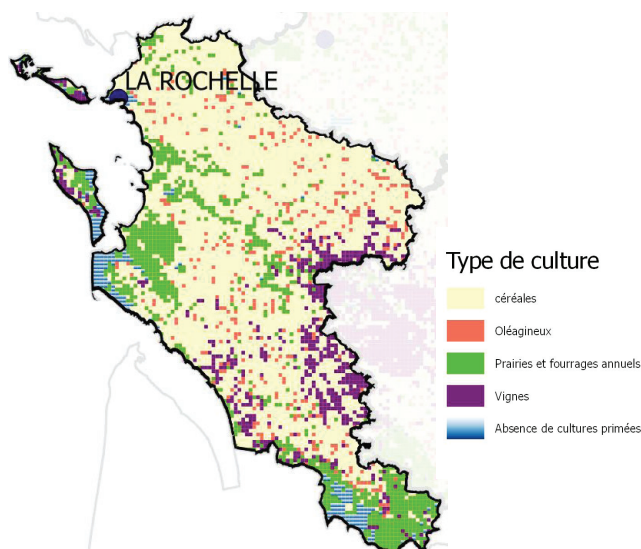
L'agriculture tient une place essentielle en Charente-Maritime avec 62 % du territoire départemental, soit près de 430 000 hectares. La Charente-Maritime présente un relief relativement plat où alternent des plaines et des plateaux avec la plus longue côte du littoral français couvrant 450 km et quatre îles. Une grande partie du département se situe en zone marécageuse le long du littoral avec le marais poitevin desséché au nord, le marais de Rochefort-Marennes au centre et le marais de la Gironde au sud. A l'image de ses paysages, l'agriculture de la Charente-Maritime est très diversifiée.

Au recensement agricole de 2010, la Charente-Maritime comptait 7 367 exploitations agricoles avec une surface agricole utile (SAU) moyenne de 59 hectares, dont 5 090 moyennes et grandes exploitations avec une SAU moyenne de 81 ha.

Deuxième département viticole de la région, la vigne était valorisée par 2140 exploitants agricoles (29 % des exploitations agricoles) pour produire des vins pour eaux-de-vie AOP, Cognac et Pineau.

Le Port de la Pallice est le deuxième port maritime céréalier en France, avec 3,6 millions de tonnes de céréales exportées lors de la campagne 2013-2014 malgré un trafic portuaire en baisse de 17 %.

Connue pour les huîtres de Marennes-Oléron et les moules de bouchot, la Charente-Maritime était le premier producteur national de coquillages en 2012 : 789 entreprises, ayant leur siège en Charente-Maritime, ont commercialisé 37 000 tonnes d'huîtres creuses et 13 000 tonnes de moules pour un chiffre d'affaires de 287 millions d'euros (recensement de la conchyliculture de 2012).



Note de méthode graphique : culture dominante sur une maille de 1 km² en utilisant le RPG 2014 (Registre Parcellaire Graphique)

© IGN - BD Carto - Source : Agreste - SISAASP 2014

| Nombre d'exploitations des principales OTEX * | 2010 |
|--|--------------|
| Grandes cultures | 2 783 |
| Viticulture | 2 138 |
| Polyculture et polyélevage | 1 338 |
| Ovins, caprins et autres herbivores | 301 |
| Bovins - orientation élevage et viande | 204 |
| Bovins - orientation lait | 224 |
| Bovins - lait, élevage et viande combinés | 32 |
| Élevage hors sol | 105 |
| Maraîchage et horticulture | 176 |
| Cultures fruitières et autres cultures permanentes | 66 |
| TOTAL | 7 367 |

* OTEX : Orientation technico-économique

Source : Agreste - Recensement Agricole 2010

| Palmarès 2014 | Données | Rang national |
|--|---------|---------------|
| SAU des exploitations (ha) | 429 704 | 19 |
| Vignoble à eaux-de-vie (ha) | 35 629 | 2 |
| Céréales, Oléagineux, Protéagineux (ha) | 291 340 | 7 |
| Maïs (grain et semence) (ha) | 66 025 | 4 |
| Colza (ha) | 16 060 | 31 |
| Tournesol (ha) | 50 520 | 3 |
| Melons (ha) | 615 | 8 |
| Pommes de terre primeur (ha) | 200 | 11 |
| Fourrages annuels (ha) | 7 120 | 47 |
| Prairies artificielles et temporaires (ha) | 21 700 | 43 |
| Surfaces totales en herbe (ha) | 47 131 | 60 |
| Vaches laitières (têtes) | 18 788 | 46 |
| Vaches nourrices (têtes) | 25 847 | 52 |
| Chèvres (têtes) | 15 740 | 16 |
| Brebis-mères (têtes) | 7 840 | 57 |

Source : Agreste - SAA 2014

| Données de cadrage | |
|---|---------|
| Population totale estimée 1/01/2014 (habitants) | 635 191 |
| Pluviométrie en 2014 (mm) | 842 |
| Pluviométrie moyenne 1981-2010 (mm) | 767 |
| Superficie du département (hectares) | 689 273 |
| Part de la SAU dans la superficie (%) | 62 |
| Part des prairies * dans la superficie (%) | 10 |
| Taux de boisement (%) | 16 |

* prairies artificielles et temporaires, surfaces totales en herbe

Sources : INSEE, Météo-France, Agreste - SAA 2014

Des produits valorisés sous signes officiels de qualité au 1^{er} août 2015 (liste non exhaustive)

- Cognac (AOP)
- Pineau des Charentes (AOP)
- Beurre Charentes-Poitou (AOP)
- Beurre des Charentes (AOP)
- Huître Marennes-Oléron (IGP)
- Huître Pousse en Claire (LR)
- Huître Fine de Claire Verte Marennes-Oléron (IGP)
- Pomme de terre de l'île de Ré (AOP)
- Agneau du Poitou-Charentes (IGP)
- Jambon de Bayonne (IGP)
- Moule de bouchot (STG)

AOP : Appellation d'Origine Protégée
IGP : Indication Géographique Protégée
LR : Label Rouge
STG : Spécialité Traditionnelle Garantie

Sources : INAO et IRQUA

Pour en savoir plus :

Agreste Poitou-Charentes n°4 - Mars 2015 - « Le bilan de l'année agricole 2014 »
Site internet DRAAF - Météorologie de la campagne culturale 2013-2014

Vous pouvez consulter nos publications sur les sites internet :
<http://draaf.poitou-charentes.agriculture.gouv.fr/statistique-agricole>
<http://www.agreste.agriculture.gouv.fr>



© AGRESTE 2015

Prix : 3,00 €

Direction Régionale de l'Alimentation, de l'Agriculture et de la Forêt
Service Régional de l'Information Statistique et Économique
15, rue Arthur Ranc - CS 40537 86020 POITIERS CEDEX
Tél. 05.49.03.11.91 - Fax : 05.49.03.11.12
e-mail : srise.draaf-poitou-charentes@agriculture.gouv.fr

Directeur régional : Michel SINOIR
Directeur de la publication : Jean-Jacques SAMZUN
Rédacteur : Régis LEBARBIER
Composition, impression : SRISE Poitou-Charentes
ISSN : 1282-2205