



L'activité de sciage amorce un redressement en 2011

La reprise constatée en 2010 s'est confirmée en 2011 et a permis aux entreprises de sciage de Poitou-Charentes de retrouver des niveaux d'activité proches de ceux d'avant la crise de 2009. Cette évolution est favorable à l'emploi qui fait mieux que résister sur la période récente.

La diversité des entreprises est préservée. Celles de petite taille bénéficient souvent d'une bonne implantation locale. La spécialisation de la région dans le pin maritime s'est renforcée, en liaison notamment avec les importations de grumes de la région Aquitaine.

En 2011, la région comptait 127 entreprises dans l'ensemble du champ des exploitations forestières et des scieries.

Ces deux activités qui sont étroitement liées sont souvent associées au sein de la même structure. Ainsi, la double fonction d'exploitation et de sciage concerne toujours 48 des 81 entreprises de sciage présentes en Poitou-Charentes, malgré le mouvement de spécialisation observé au cours des dernières années.

Le modèle économique traditionnel des responsables de scieries qui achètent eux-mêmes directement leurs coupes tend, en effet, à céder progressivement le pas à des acheteurs professionnels qui opèrent comme salarié de l'entreprise ou, dans un nombre croissant de situation, comme prestataire. Dans ce cas, l'entreprise de sciage délègue la maîtrise d'œuvre à une structure spécialisée dans l'achat, l'exploitation et le suivi des coupes. Cette externalisation de l'approvisionnement est souvent,

pour les structures de grande taille, le résultat d'une scission qui permet de créer une entreprise juridiquement indépendante de la scierie pour toute l'activité d'exploitation forestière.

Dans certains cas, plusieurs scieurs peuvent également choisir de s'associer au sein d'une structure dédiée à l'exploitation forestière, ce qui leur permet de gérer en commun les conditions de leur approvisionnement en grumes.

Les entreprises du secteur sont donc plus spécialisées et moins nombreuses en 2011 par rapport à 2005, mais cette évolution ne s'est pas réalisée au détriment des plus petites d'entre elles.

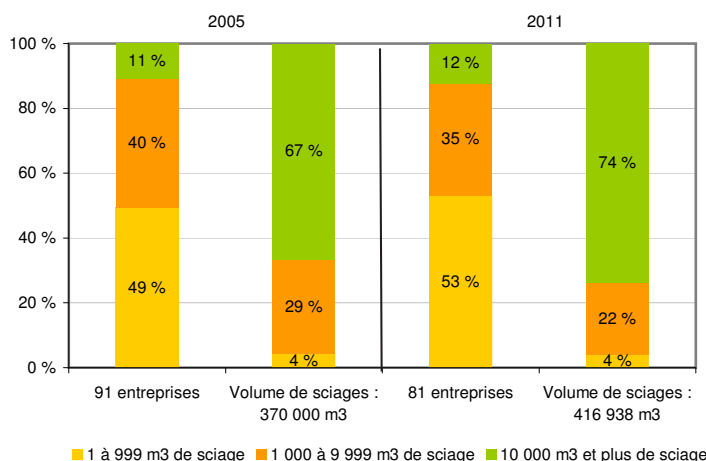
Maintien de la cohabitation entre petites et grandes scieries

En effet, plus d'une entreprise sur deux traite des volumes annuels inférieurs à 1 000 m³, et la part relative de ces petites scieries est en progrès entre 2005 et 2011, au détriment de celles de taille moyenne. Ces structures bénéficient généralement d'une bonne implantation locale auprès d'une clientèle d'artisans ou de négociants en matériaux qui leur permet d'assurer des débouchés stables pour une production à la carte.

Nombre d'entreprises ayant leur siège en Poitou-Charentes	Évolution 2005-2011		
	Région	France	
Exploitation forestière sans scierie	46	- 16 %	- 13 %
Scierie sans exploitation forestière	33	+ 27 %	- 9 %
Exploitation forestière et scierie	48	- 26 %	- 22 %
TOTAL	127	- 13 %	- 15 %
Entreprises ayant une activité d'exploitation forestière	94	- 22 %	- 16 %
Entreprises ayant une activité de scierie	81	- 11 %	- 17 %

Source : Agreste - Enquête SRI 2011

Les entreprises de Poitou-Charentes selon la classe de production



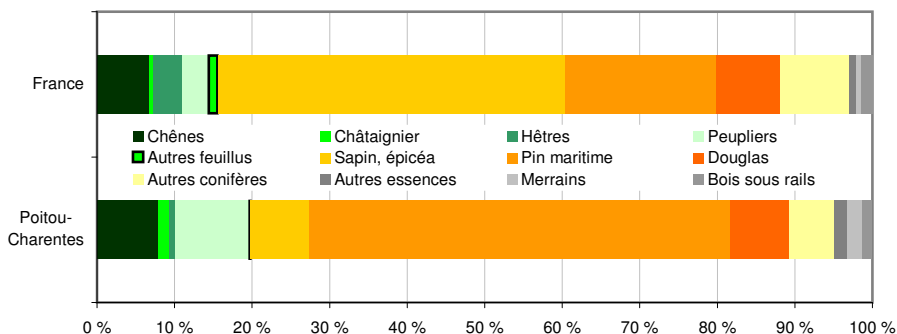
Source : Agreste - Enquête SRI 2011

SRI : Scieries, rabotage, imprégnation

Fort prépondérance des sciages de résineux

Les importations de pin maritime d'Aquitaine, celles de douglas en provenance du Limousin ou de peuplier des régions Centre et Pays de la Loire sont à l'origine d'une sur-représentation de ces essences dans les volumes de sciage produits en Poitou-Charentes, en comparaison avec la répartition des essences sciées dans l'ensemble des régions.

Répartition des sciages par essence en 2011



Source : Agreste - Enquête SRI 2011

Sciages réalisés par les établissements de Poitou-Charentes

Unité : m ³ sciages	Poitou-Charentes	France	Évolution 2010-2011	
			Poitou-Charentes	France
Sciages en 2011				
Feuillus tempérés	62 190	1 379 626	3 %	3 %
dont : chêne	24 994	601 512	14 %	3 %
dont : châtaignier	4 041	39 362	- 13 %	- 25 %
dont : hêtre	2 600	339 845	- 6 %	- 1 %
dont : peuplier	30 098	296 002	7 %	3 %
Conifères	236 341	7 213 115	7 %	5 %
dont : sapin, épicéa	23 840	3 974 919	6 %	4 %
dont : pin maritime	170 157	1 721 340	5 %	5 %
dont : douglas	23 679	733 366	3 %	6 %
TOTAL feuillus et conifères (hors bois tropicaux)	298 531	8 592 741	6 %	4 %
Merrains	6 078	53 181	s	- 3 %
Bois sous rails	4 020	132 566	s	10 %
ENSEMBLE sciages (hors bois tropicaux), bois sous rails et merrains	308 629	8 778 488	5 %	4 %

s : secret statistique

Source : Agreste - Enquête SRI 2011

Sciages en 2011	Rang de la région	1 ^{ère} région française	
		Nom	Volume scié (m ³)
Feuillus tempérés	9^e	Lorraine	177 297
Chêne	10 ^e	Bourgogne	85 334
Châtaignier	5 ^e	Aquitaine	8 477
Hêtre	15 ^e	Lorraine	110 403
Peuplier	3 ^e	Bretagne	57 560
Conifères	10^e	Aquitaine	1 461 045
Sapin, épicéa	13 ^e	Rhône-Alpes	887 920
Pin maritime	2 ^e	Aquitaine	1 424 867
Douglas	8 ^e	Rhône-Alpes	160 970
Merrains	3^e	Aquitaine	9 620
Bois sous rails	9^e	Franche-Comté	30 803

Source : Agreste - Enquête SRI 2011

Premier département pour la récolte, la Vienne réalise moins de 5 % des sciages dans la région

En dépit d'une forte progression des volumes en Charente et Charente-Maritime par rapport à l'année 2010, les Deux-Sèvres maintiennent leur position de premier département pour le sciage en Poitou-Charentes avec près de la moitié du volume total. Alors que, paradoxalement, ce département ne représente que 6 % de la récolte de conifères de la région, il assure 45 % du sciage de ces essences qui dominent largement dans l'activité des scieries de Poitou-Charentes.

Si la Vienne, ainsi que la Charente-Maritime assurent, au sein de la région, des volumes de production de bois plus importants, ceux-ci demeurent cependant en deçà des volumes consommés par les scieries régionales.

En particulier pour les résineux, Poitou-Charentes reste un importateur net pour l'alimentation de ses scieries qui bénéficient

108 000 m³ de résineux sciés en Deux-Sèvres

Unité : m ³ sciages dans les établissements de Poitou-Charentes	2011				Évolution 2010-2011			
	Charente	Charente-Maritime	Deux-Sèvres	Vienne	Charente	Charente-Maritime	Deux-Sèvres	Vienne
Sciages de feuillus tempérés	20 105	8 659	28 220	5 206	22 %	61 %	s	- 28 %
dont : chêne	9 255	2 326	11 602	1 811	24 %	108 %	20 %	- 52 %
dont : châtaignier	2 180	s	1 308	s	- 5 %	s	- 32 %	s
dont : peuplier	8 039	5 598	13 283	3 178	32 %	56 %	- 14 %	5 %
Sciages de conifères	45 975	75 484	108 090	6 792	15 %	19 %	- 2 %	2 %
dont : pin maritime	24 182	66 864	77 246	1 865	- 8 %	12 %	5 %	- 1 %
TOTAL	66 080	84 143	136 310	11 998	17 %	22 %	- 4 %	- 13 %

s : secret statistique

Source : Agreste - Enquête SRI 2011

d'une position centrale par rapport aux bassins de production forestière importants qui sont situés dans les régions Aquitaine, Limousin et Centre. C'est ainsi que les sciages de résineux atteignent 76 % de la production régionale alors que le volume de résineux sur pied représente 15 %. Ces entrées de bois permettent à la région de se hisser au second rang de la production nationale de pin maritime, sans compter la production de panneaux de contreplaqué.

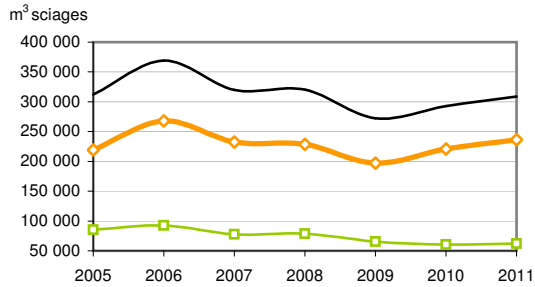
Le peuplier constitue également une essence importante pour la région puisqu'il représente environ la moitié des sciages de feuillus réalisés en 2011 contre 20 % pour la France entière. La région se place au 3^e rang national pour le sciage de cette essence, sans compter la production déroulée pour les emballages légers et le contreplaqué.

Au-delà du peuplier, le sciage des feuillus évolue de façon contrastée en raison d'une reprise nette sur le chêne alors que le châtaignier évolue négativement pour atteindre un niveau historiquement bas. Pour cette essence très recherchée pour les usages extérieurs, c'est la baisse de la récolte 2011 en Poitou-Charentes (- 7 %) comme sur l'ensemble de la France (- 14 %) qui semble être la cause de cette tendance génératrice de tensions sur le marché.

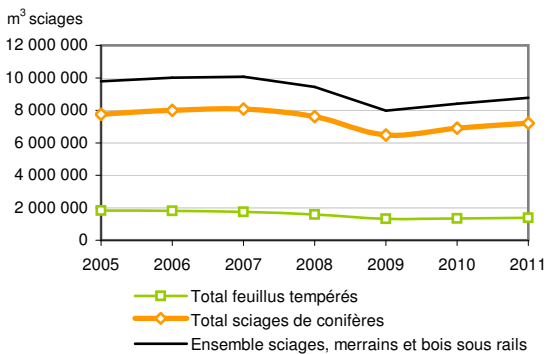
Les effets de la crise de 2008-2009 tendent à s'estomper

La livraison de sciage a été impactée de manière très sensible par la crise économique de 2008 dont les effets sont principalement perceptibles en 2009. Cet épisode semble désormais oublié puisque le volume des sciages commercialisés dans la région en 2011, toutes essences confondues, progresse de 5 % par rapport à 2010, déjà en progrès sensible par rapport à 2009. Une performance, proche des 4 % relevés sur l'ensemble de la France, qui permet aux entreprises de la région de retrouver les niveaux observés en 2007-2008.

Évolution des sciages en Poitou-Charentes



Évolution des sciages en France



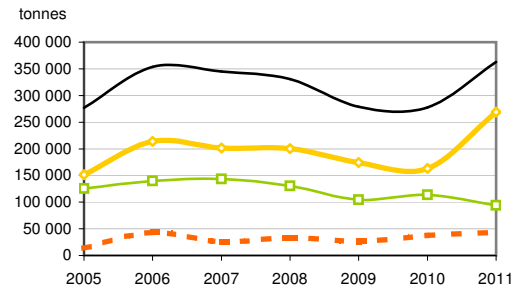
Source : Agreste - Enquête SRI 2011

Forte progression des connexes en 2011

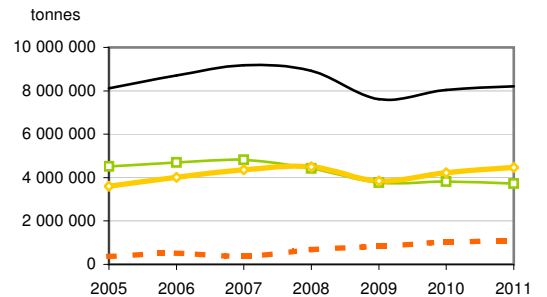
Cette tendance est confirmée par les volumes de connexes qui marquent également une hausse très sensible entre 2010 et 2011. En effet, les sciures, les écorces et les chutes constituent des sous-produits de l'activité de sciage. L'évolution de leur production suit donc logiquement celle des scieries.

Les volumes de connexes constituent, de fait, un indicateur de l'activité de production effective qui va souvent au-delà des informations fournies par les volumes de sciages

Les produits connexes commercialisés et non commercialisés en Poitou-Charentes



Les produits connexes commercialisés et non commercialisés en France



— Produits destinés à la trituration
 — Produits destinés à d'autres utilisations que la trituration
 — Dont pour production d'énergie
 — Total connexes (tonnes)

Source : Agreste - Enquête SRI 2011

commercialisés. En effet, contrairement aux sciages, ils ne peuvent pas être stockés dans les entreprises qui les produisent, et la progression de 21 % observée entre 2010 et 2011 est significative d'une réelle reprise des sciages en 2011 après les niveaux faibles observés les années antérieures.

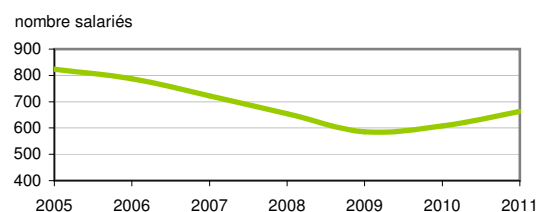
Le secteur connaît donc en 2011 une reprise technique dont l'ampleur paraît nettement supérieure à celle de la reprise commerciale. Les grumes accumulées après le passage de la tempête Klaus sur le massif des Landes en 2009 ont certainement alimenté pour une part l'activité des scieries au cours des derniers mois. Ce déstockage a permis aux entreprises de réduire les charges inhérentes aux dispositifs d'aspersion coûteux mais nécessaires pour conserver au bois toutes ses propriétés.

La trituration, qui représentait plus de 40 % des débouchés pour les connexes en 2005, ne compte plus que pour 30 % en 2011.

Une évolution favorable de l'emploi salarié

Cette tendance à la reprise de l'activité est également observée sur la courbe des effectifs salariés des entreprises de sciage de la région. La tendance baissière observée jusqu'en 2009 subit une inflexion en 2010 avant un rétablissement sensible en 2011 pour retrouver un niveau proche de celui de 2008.

Les salariés des entreprises de sciages et rabotage de Poitou-Charentes



Source : Agreste - Enquête SRI 2011

Le chêne : 20 % des feuillus sciés en Poitou-Charentes

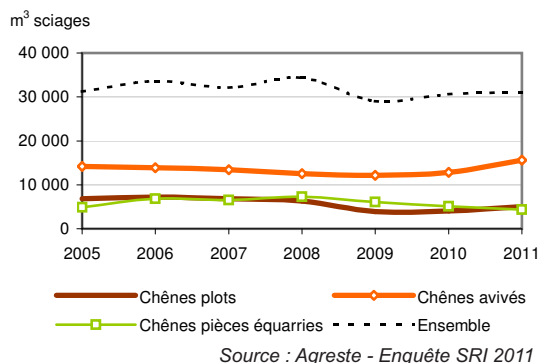
La progression des avivés marque une évolution plus marquée des entreprises régionales vers le débit sur liste, mieux adapté à la seconde transformation. Les bois de qualité restent toujours recherchés et connaissent une progression sensible dans l'activité des scieries de la région, dans un contexte général qui demeure cependant peu dynamique.

Sciages de chêne en m ³	2011		Évolution 2010-2011	
	Poitou-Charentes	France	Poitou-Charentes	France
Chênes plots	4 997	187 410	24 %	- 6 %
Chênes avivés	15 609	281 504	21 %	8 %
Chênes pièces équarries	4 388	132 598	- 14 %	6 %
Merrains	6 078	53 181	s	- 3 %
TOTAL chênes	31 072	654 693	1 %	2 %

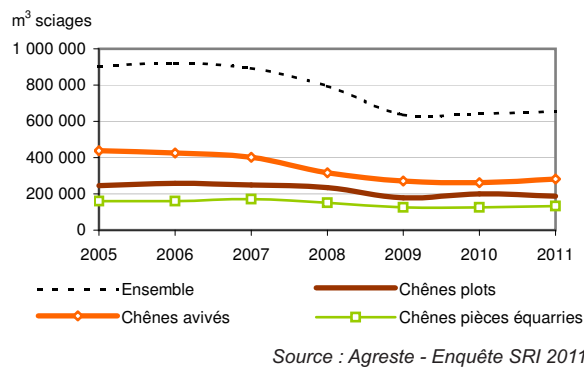
s : secret statistique

Source : Agreste - Enquête SRI 2011

Les produits du sciage de chêne en Poitou-Charentes

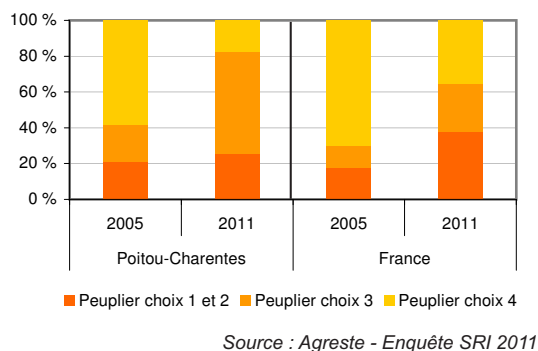


Les produits du sciage de chêne en France

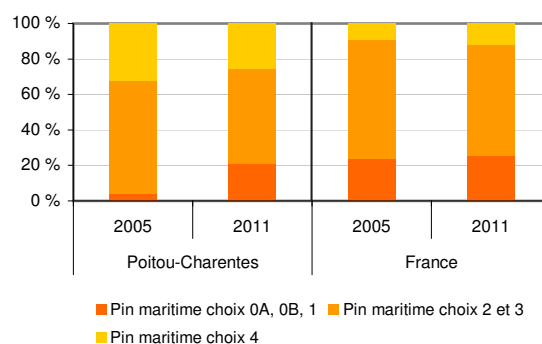


Les peupliers et pins maritimes coupés ailleurs, sciés ici

Les sciages de peuplier



Les sciages de pin maritime



Sur la période 2005 - 2011, on observe une diminution générale du choix 4 pour le peuplier, avec un phénomène de substitution par le choix 3. Une meilleure qualité de la ressource peut être à l'origine de cette évolution.

Les premiers choix, en pin maritime, ont nettement progressé en Poitou-Charentes entre 2005 et 2011, alors qu'ils restent stables au niveau national. Cette tendance déjà observée en 2010 peut être significative d'une évolution structurelle si elle se confirme lors de la prochaine enquête de branche portant sur l'activité de 2012.

Certification : Poitou-Charentes reste en retrait par rapport au niveau national

La certification dispose d'un potentiel de progression important puisque 43 % des grumes issues de l'exploitation forestière en Poitou-Charentes (54 % au niveau national) sont certifiées.

A noter que l'industrie du déroulage, qui est en dehors du champ de l'enquête de branche, est également consommatrice de bois certifiés.

Part de la certification en 2011	Poitou-Charentes	France
Ensemble sciages, bois sous rails et merrains	31 %	38 %
Ensemble feuillus, conifères, bois tropicaux	32 %	38 %
Conifères	35 %	39 %

Source : Agreste - Enquête SRI 2011

Agreste : la statistique agricole



© AGRESTE 2013

Prix : 3,00 €

Préfecture de la région Poitou-Charentes
 Direction Régionale de l'Alimentation, de l'Agriculture et de la Forêt
 Service Régional de l'Information Statistique et Économique
 15, rue Arthur Ranc - CS 40537
 86020 POITIERS CEDEX
 Tél. 05.49.03.11.91 - Fax : 05.49.03.11.12
<http://draaf.poitou-charentes.agriculture.gouv.fr>
<http://draaf.poitou-charentes.agriculture.gouv.fr/statistique-agricole>

Directeur de la publication : Alain MAURAND
 Rédacteurs : M. CHÉGUT, F. LEFÈVRE, J. P. HABERT
 Composition : SRISE Poitou-Charentes
 Impression : SSP Toulouse
 ISSN : 1282-2205
 e-mail : srise.draaf-poitou-charentes@agriculture.gouv.fr