



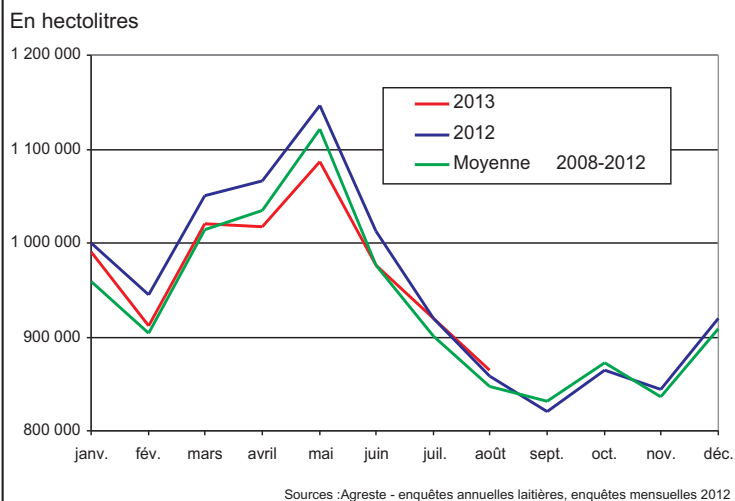
Hausse estivale du prix du lait

Après avoir baissé durant les six premiers mois de l'année, les livraisons de lait retrouvent leur niveau de 2012 en juillet et en août notamment dans le Doubs et le Jura. Tirées par la hausse des livraisons dans le Doubs et le Jura, les fabrications estivales de comté et de morbier progressent. Au contraire, la baisse structurelle d'emmental se confirme. Parce que le prix national du lait standard progresse depuis avril, le prix du lait payé aux producteurs de plaine non concernés par les productions sous AOP augmente sensiblement depuis le mois de mai.

■ Les livraisons

Depuis le début de l'année 2013, les livraisons franc-comtoises de lait de vaches sont inférieures à celles de 2012. Après une baisse de 2,5% au cours du premier trimestre, les livraisons ont reculé de 4,5% au cours du second trimestre. Ce recul des livraisons s'explique essentiellement par les conditions climatiques froides et pluvieuses du printemps qui ont fait baisser la productivité des vaches notamment dans le Doubs et le Jura. Sur les 6 premiers mois de 2013, on observe ainsi une diminution semestrielle des livraisons de lait de 3,5 %, situant 2013 en dessous de la moyenne quinquennale.

Livraisons mensuelles franc-comtoises



Livraisons trimestrielles cumulées par département (en hl)

Département	période	2013	2012	Moyenne 2008-2012
Doubs	3 premiers mois	1 390 400	1 399 000	1 341 460
	6 premiers mois	2 866 900	2 943 700	2 838 560
	9 premiers mois		4 189 500	4 065 080
	ensemble de l'année		5 430 100	5 290 900
Jura	3 premiers mois	739 300	757 200	729 760
	6 premiers mois	1 539 100	1 583 000	1 537 760
	9 premiers mois		2 242 800	2 207 520
	ensemble de l'année		2 899 800	2 871 460
Haute-Saône	3 premiers mois	719 000	766 100	732 080
	6 premiers mois	1 450 500	1 547 200	1 481 200
	9 premiers mois		2 172 300	2 096 460
	ensemble de l'année		2 837 100	2 755 640
Territoire de Belfort	3 premiers mois	72 400	72 560	75 172
	6 premiers mois	144 800	147 210	153 022
	9 premiers mois		213 340	221 888
	ensemble de l'année		278 940	290 448
Franche-Comté	3 premiers mois	2 921 100	2 994 860	2 878 472
	6 premiers mois	6 001 300	6 221 110	6 010 542
	9 premiers mois		8 817 940	8 590 948
	ensemble de l'année		11 445 940	11 208 448

Source : Agreste - enquête annuelle 2012, enquêtes mensuelles 2013

estimations

■ Livraisons (suite)

Au cours des mois de juillet et d'août, une reprise des livraisons semble s'amorcer dans le Doubs et le Jura. Dans ces deux départements, les livraisons sont de 3 à 4% au dessus des moyennes quinquennales. Par contre, le déficit de collecte persiste en Haute-Saône et dans le Territoire de Belfort. Sur les deux mois d'été, les livraisons se situent respectivement 2% et 6% en dessous de la moyenne quinquennale.

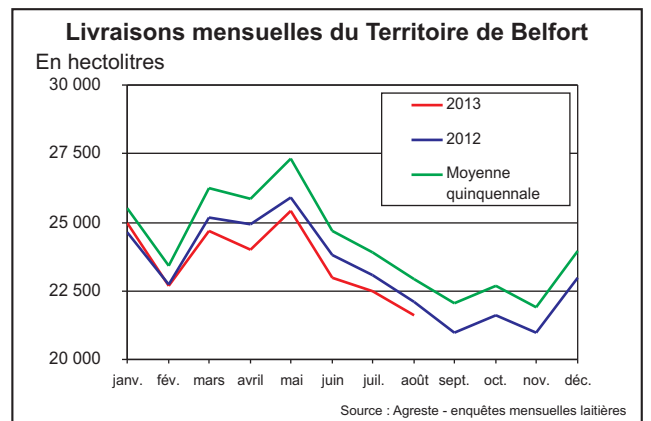
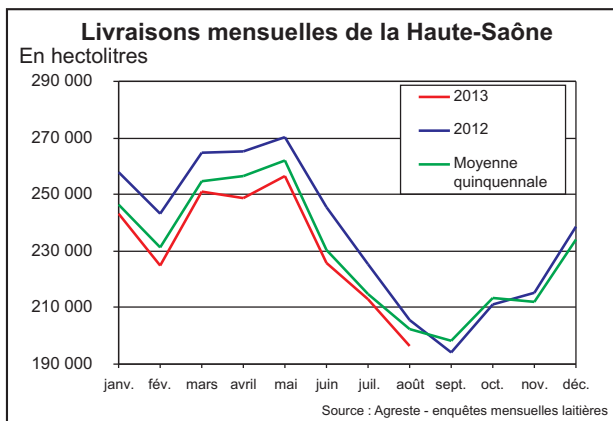
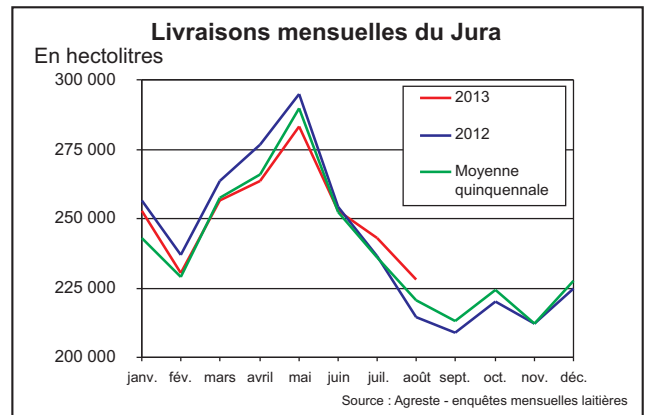
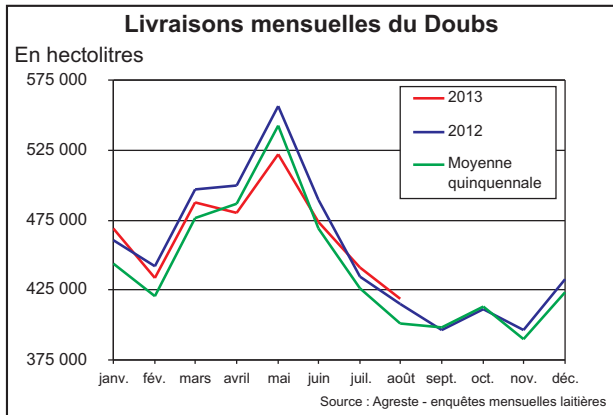
AVERTISSEMENT :

La suppression de la taxe sur les dépassements individuels de quotas laitiers étant à présent effective, le suivi des livraisons par rapport aux quotas théoriques n'a plus de raison d'être et ne figure plus dans la présente note de conjoncture.

Désormais, les comparaisons sont établies par rapport à la moyenne des cinq dernières années (2007-2011).

DEFINITION :

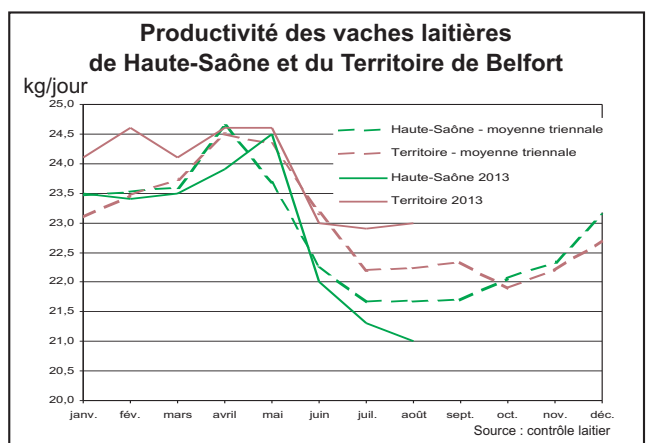
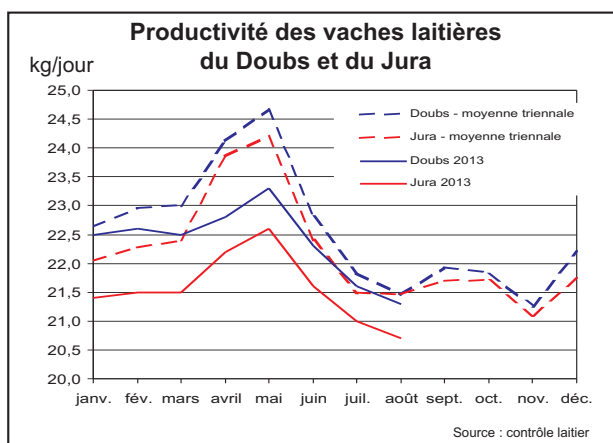
La livraison est la quantité de lait livré par les producteurs des départements de Franche-Comté, à un établissement, quelle que soit sa localisation.



■ La productivité des vaches

Après trois mois durant lesquels la productivité a été particulièrement faible notamment dans le Doubs et le Jura du fait du froid tardif, l'écart se réduit durant la période estivale. Les conditions météorologiques plus en rapport avec les normales saisonnières ont permis ce rattrapage. Néanmoins, la productivité des vaches pour

les mois de juin, juillet et août reste inférieure à la moyenne triennale, sauf dans le territoire de Belfort. De plus, dans le département de la Haute-Saône, on observe une baisse anormale de la productivité des vaches en août qui explique les faibles livraisons de ce mois pour ce département.



■ Fabrications

Parallèlement à la baisse des livraisons de lait dans le Doubs et le Jura d'avril à juin, la production de Comté a fléchi de 4% durant ces trois mois. En juillet et en août, la production repart avec une hausse de 5,5% sur ces deux mois. La fabrication de morbier n'a quant à elle pas faibli durant le printemps. Durant les 2 mois d'été, sa production a même augmenté de 10%. Depuis le début de l'année, la production

cumulée de morbier est en hausse de 10%. La baisse structurelle des fabrications d'emmental en Franche-Comté se confirme malgré une stabilisation en août. Fin août, la production cumulée d'emmental est ainsi inférieure de 20% à celle de l'an passée. Les fabrications de gruyère et de raclette sont également en hausse. Depuis le début d'année, elles ont respectivement augmenté de 20% et 10%.

Fabrications de Comté (en tonnes)

mois	Doubs		Jura	
	2012	2013	2012	2013
janvier	2 520	2 790	1 840	1 945
février	2 580	2 715	1 765	1 755
mars	2 965	3 180	1 920	1 970
avril	3 345	3 260	2 110	2 140
mai	3 915	3 620	2 330	2 220
juin	3 410	3 270	2 005	1 955
juillet	2 945	3 155	1 805	1 855
août	2 565	2 610	1 605	1 670
septembre	2 350		1 600	
octobre	2 285		1 685	
novembre	2 040		1 620	
décembre	2 420		1 785	
total	33 340	24 600	22 070	15 510

estimations

Source : Agreste - Enquêtes mensuelles 2011 et 2012

Fabrications de Morbier (en tonnes)

mois	Doubs		Jura	
	2012	2013	2012	2013
janvier	620	720	135	160
février	600	615	115	150
mars	605	720	120	170
avril	625	660	125	160
mai	705	720	140	160
juin	675	640	115	150
juillet	600	635	110	130
août	590	670	125	130
septembre	615		145	
octobre	670		155	
novembre	670		145	
décembre	665		155	
total	7 640	5 380	1 585	1 210

estimations

Source : Agreste - Enquêtes mensuelles 2011 et 2012

Fabrications d'Emmental (en tonnes)

mois	Doubs		Haute-Saône	
	2012	2013	2012	2013
janvier	1 355	875	355	350
février	1 215	795	260	300
mars	1 365	1 085	240	340
avril	1 395	855	380	360
mai	930	860	405	365
juin	745	540	355	370
juillet	550	410	335	320
août	510	475	245	300
septembre	270		250	
octobre	270		280	
novembre	250		310	
décembre	415		340	
total	9 270	5 895	3 755	2 705

estimations

Source : Agreste - Enquêtes mensuelles 2011 et 2012

Fabrications de Raclette et de Gruyère (en tonnes)

mois	Franche-Comté			
	Raclette		Gruyère	
	2012	2013	2012	2013
janvier	511	495	135	170
février	315	300	115	125
mars	501	220	135	150
avril	331	330	165	160
mai	914	735	160	175
juin	923	1 090	140	165
juillet	928	1 555	105	180
août	743	965	115	155
septembre	767		120	
octobre	1 308		125	
novembre	1 390		145	
décembre	1 027		145	
total	9 660	5 690	1 605	1 280

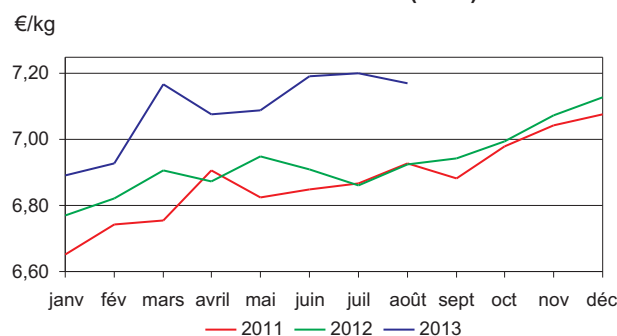
estimations

Source : Agreste - Enquêtes mensuelles 2011 et 2012

■ Prix de vente du Comté

Après le repli d'avril et mai, le prix du comté repart à la hausse depuis juin. En août, la moyenne pondérée nationale (MPN) du comté s'établit à 7,17 €/kg. Depuis le début de l'année, la MPN dépasse chaque mois son niveau de 2012 avec un écart compris entre 10 et 30 centimes par kilogramme. Depuis trois mois, les ventes se tassent et s'établissent sensiblement au même niveau que l'an dernier. A 35 000 tonnes en août, les stocks sont en baisse de 3%. Le ratio stock/vente s'établit à 8 mois.

Prix de vente du Comté (MPN)



Source : CIGC

AVERTISSEMENT :

Les données sont fournies mensuellement par les établissements qui répondent à l'enquête laitière organisée par le service régional de l'information statistique et économique. En fonction du taux de réponse de ces établissements, les chiffres sont soit estimés, soit définitifs. Les données, notamment les plus récentes, sont donc à interpréter avec précaution, car susceptibles d'évoluer.

■ Le prix du lait

Depuis le mois d'avril, le prix du lait standard (voir définition) est en forte hausse. Après avoir augmenté de 5% d'avril à juin, il augmente de 10% en juillet. Indexé sur cette base, le prix du lait payé aux producteurs de plaine franc-comtois non concernés par les productions sous AOP augmente ainsi de 4% en mai et juin, de 6% en juillet et de 8% en août.

Le prix du lait servant à la production de fromages sous AOP continue également sa progression depuis le début de l'année. Sur les six premiers mois de l'année, la hausse serait de 2% pour le lait valorisé en comté. Le prix du lait franc-comtois toute qualité confondue progresserait en moyenne sur les huit premiers mois de l'année de 3% avec une accentuation sur juillet et août, les deux derniers mois connus.

Prix du lait toutes qualités confondues (en €/hl)

mois	Doubs		Jura		Haute-Saône et Territoire de Belfort	
	2012	2013	2012	2013	2012	2013
janvier	42,21	43,06	44,13	43,89	35,27	35,44
février	41,83	42,65	43,82	44,23	35,47	35,50
mars	40,60	41,90	42,45	43,81	32,65	33,42
avril	40,65	42,15	42,99	43,90	33,59	34,60
mai	42,52	43,99	44,55	44,50	33,57	34,95
juin	42,43	43,50	43,89	44,33	35,02	36,56
juillet	42,87	45,11	43,79	44,75	36,77	39,00
août	43,59	47,00	43,72	45,06	36,21	39,17
septembre	45,48		45,46		36,74	
octobre	45,51		46,15		34,70	
novembre	43,59		44,45		33,51	
décembre	42,62		44,35		34,34	
année	42,70		44,10		34,74	

estimations

Source : SSP - enquête annuelle laitière 2011 et enquêtes mensuelles 2012

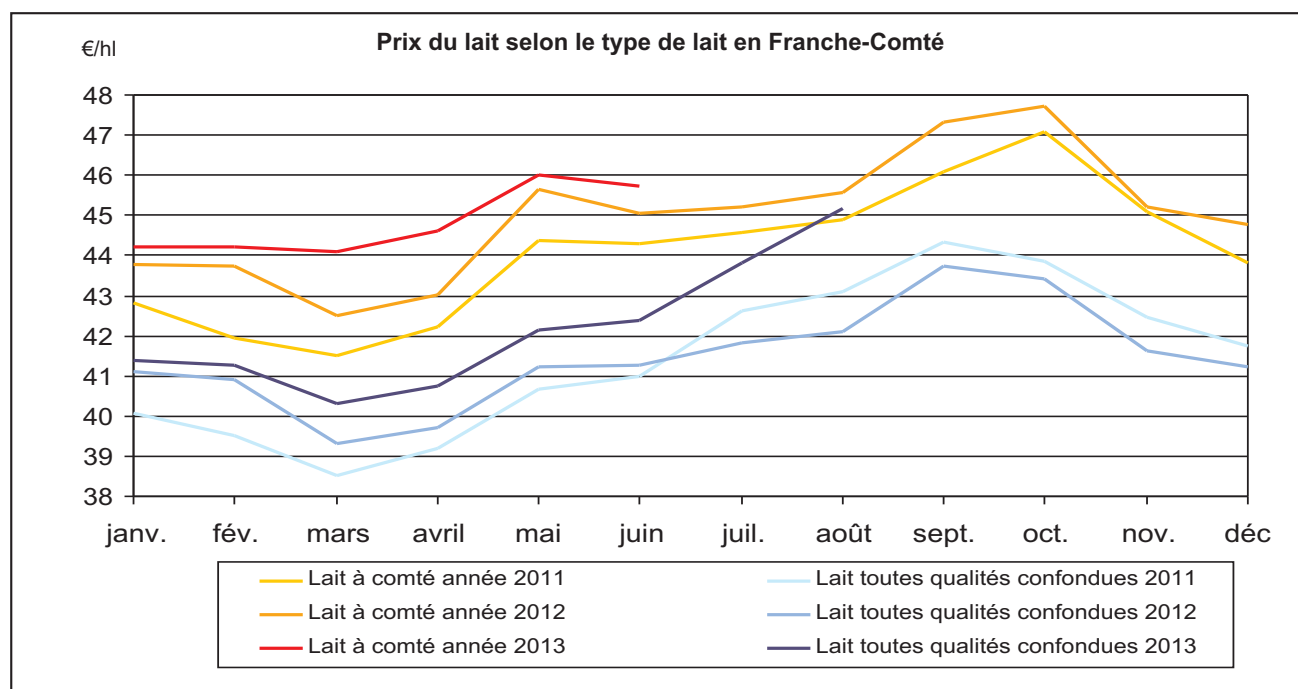
AVERTISSEMENT :

Le prix du lait s'entend toutes qualités confondues. Il s'agit du prix réel payé aux producteurs. Les taxes à la charge du producteur (CNIEL) ne sont pas déduites. Pour chaque département, le prix mensuel correspond à une moyenne pondérée des prix effectivement payés par les établissements du département à tous leurs producteurs, quelle que soit la localisation de ceux-ci.

DEFINITION :

Le prix du lait à comté est calculé avec le prix payé par les laiteries en mono-production de comté.

Le prix du lait standard est le prix payé pour un lait de qualité et de composition constante : 38 g/l de matière grasse et 32 g/l de matières protéiques



Source : SSP - enquête annuelle laitière 2011 et enquêtes mensuelles 2012

Service Régional de l'Information Statistique et Economique

191, rue de Belfort
25043 BESANÇON Cedex
Tél : 03 81 47 75 57
Fax : 03 81 47 75 05

D.R.A.A.F Franche-Comté
Directeur : Jean-Luc LINARD

Directeur de la publication : F. VIPREY
Rédaction : F. BUFFAT
Composition : M. MARION
Photo : DDT39

Dépôt légal : à parution
ISSN : 1955-8414
Prix France : 4,50 €

Courriel : srise.draaf-franche-comte@agriculture.gouv.fr
rédaction achevée le 25 octobre 2013