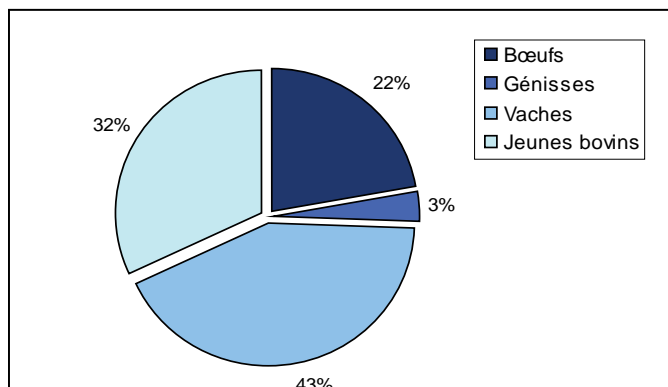


La fièvre catarrhale ovine perturbe la filière bovine

Offre importante en jeunes bovins, réduite en vaches.

Proportion des différentes catégories d'animaux abattus en 2007

Avec 149 700 têtes en 2007, l'offre en gros bovins abattus s'élargit pour la deuxième année consécutive : + 5,5% entre 2006 et 2007, + 8,5% entre 2005 et 2007.



Mais les évolutions diffèrent d'une année à l'autre selon les catégories d'animaux.

Ainsi, les bovins femelles qui habituellement constituent la majorité des animaux abattus sont sous-représentés en 2007.

abattus et 3% de l'ensemble des gros bovins augmente de 6,5% en 2007 (4 930 têtes) après une lente érosion débutée en 2003.

Ce recul des abattages relatifs aux femelles est principalement lié à la baisse, amorcée dès 2003, du nombre de **vaches** (63 600 têtes en 2007, soit -8,1% par rapport à 2006 et -30% par rapport à 2003). Cette tendance, plus accentuée en 2007, est due non seulement à la réduction du cheptel laitier mais aussi à la sous-réalisation des quotas et à la hausse du prix du lait à la production qui incitent les producteurs à conserver leurs animaux en vue de maintenir, voire d'augmenter, leur production.

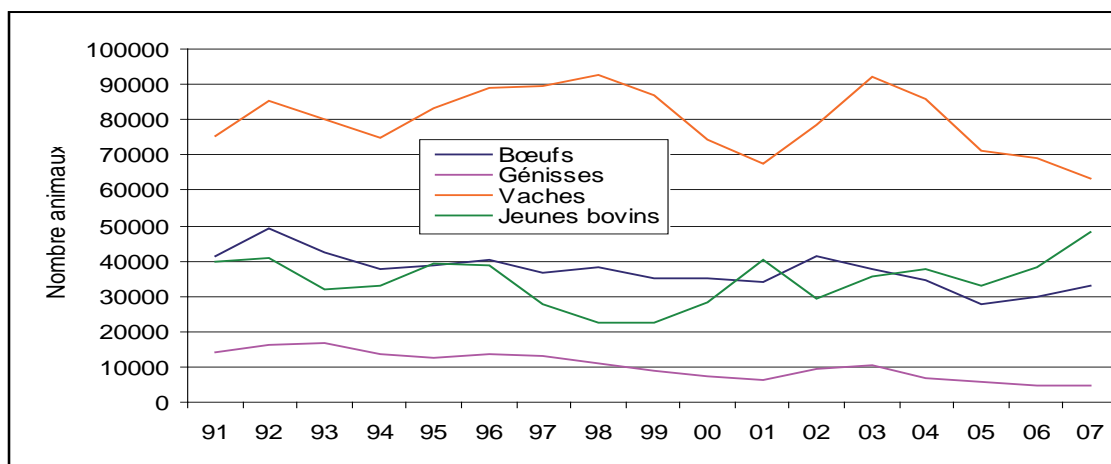
La progression de la part des bovins mâles est non seulement liée à un déficit en bovins femelles mais aussi à une forte production des **jeunes bovins** qui atteint près de 47 950 animaux, soit un supplément de 25% entre 2006 et 2007 (+ 44% entre 2005 et 2007 !).

La production en **génisses** qui ne représentent que 7% des bovins femelles

De même, l'offre en **bœufs** se développe : + 8% entre 2005 et 2006, + 12% en 2006 et 2007.

(Source : Office de l'Elevage)

Evolution du nombre de chaque catégorie d'animaux abattus depuis 1991



(Source : Office de l'Elevage)

Cotation Gros Bovins «Entrée Abattoir» Nord-Picardie 2007

La baisse des prix casse la hausse progressive observée depuis 2001

Les bœufs constituent, chaque année, à peu près 20% du cheptel abattu. La demande active et la baisse des abattages de vaches ne suffisent pas à soutenir les prix qui chutent de près de 1,8% en 2007 après avoir augmenté de 30% depuis 2001. Cette évolution des prix est en rupture totale avec la hausse des années précédentes et touche toutes les catégories d'animaux et en particulier les génisses et les jeunes bovins.

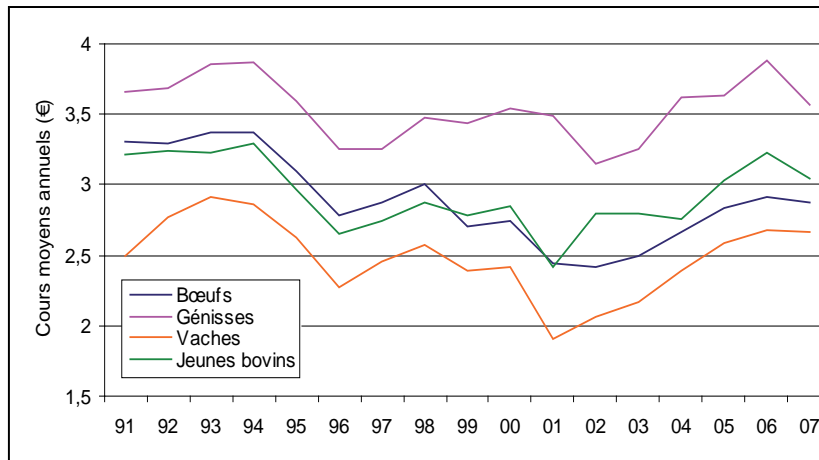
Les cours des **génisses** diminuent de 8% en 2007 et reviennent à un niveau proche de 2004 après une majoration de 23% entre 2002 et 2006.

Affectés par la baisse des prix italiens et une importante production de **jeunes bovins** en France, les cours de ces derniers s'effritent de 6% en 2007. Ils retrouvent leur niveau de 2005 après avoir progressé de 32% entre 2001 et 2006.

Avec des abattages moindres, le prix des **vaches** se stabilise en 2007 et rompt avec la valorisation de 40% observée depuis 2001.

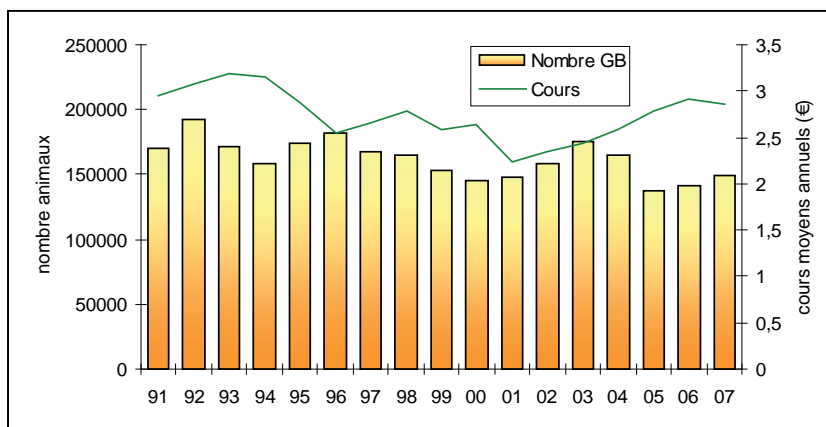
Les cours des **bœufs** diminuent de 1,4% après une hausse régulière de 20% depuis 2002.

Evolution des cours moyens annuels de chaque catégorie d'animaux depuis 1991



(Source : Office de l'Élevage)

Evolution du nombre et des cours moyens annuels de l'ensemble des gros bovins depuis 1991



(Source : Office de l'Élevage)

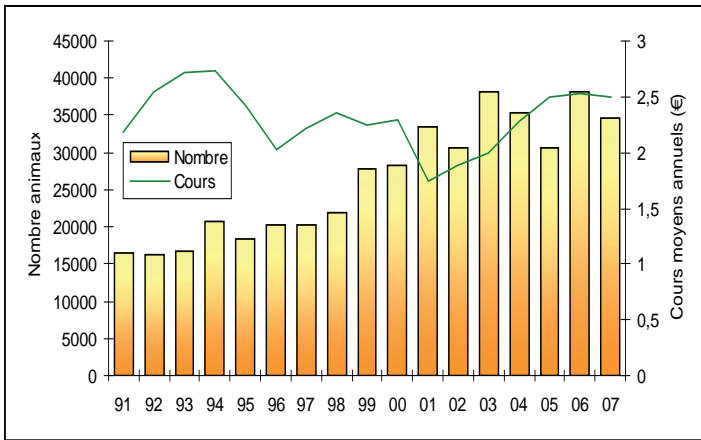
Evolution des cours moyens annuels de chaque catégorie d'animaux depuis 1991

	1991	1992	1993	1994	1995	1996	1997	1998	1999
Bœufs	3,31	3,29	3,37	3,37	3,10	2,78	2,88	3,00	2,70
Génisses	3,66	3,68	3,86	3,87	3,60	3,25	3,26	3,48	3,44
Vaches	2,49	2,77	2,92	2,86	2,62	2,27	2,45	2,57	2,39
Jeunes bovins	3,21	3,24	3,23	3,29	2,97	2,65	2,74	2,88	2,78

	2000	2001	2002	2003	2004	2005	2006	2007
Bœufs	2,75	2,44	2,42	2,49	2,66	2,83	2,91	2,87
Génisses	3,54	3,49	3,15	3,26	3,62	3,63	3,88	3,57
Vaches	2,41	1,91	2,06	2,17	2,39	2,58	2,68	2,67
Jeunes bovins	2,85	2,41	2,80	2,80	2,76	3,03	3,23	3,04

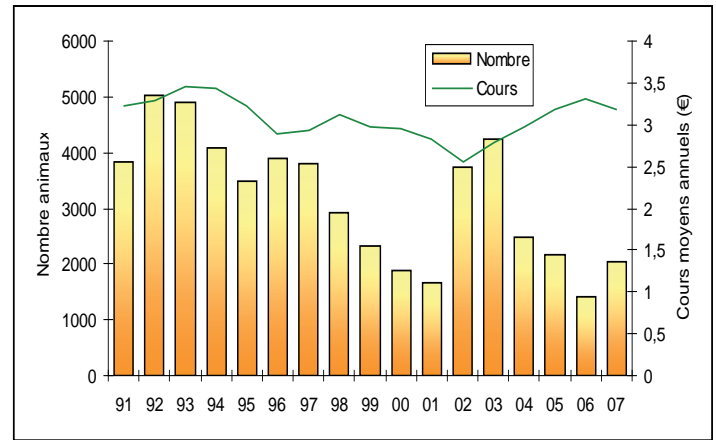
(Source : Office de l'Élevage)

Evolution du nombre et des cours moyens annuels (en euros) des Vaches classe P entre 1991 et 2007



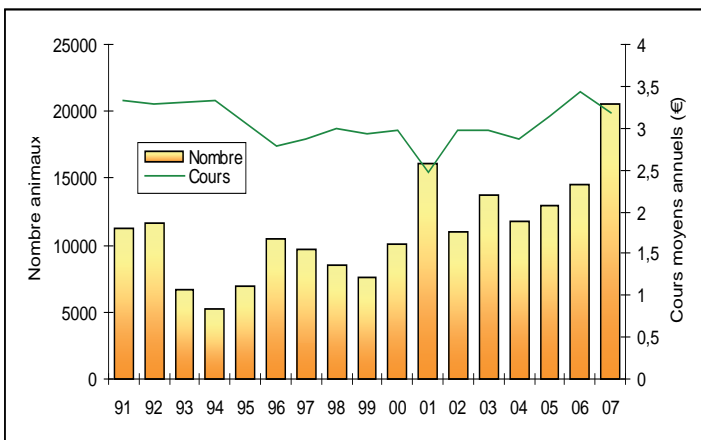
(Source : Office de l'Elevage)

Evolution du nombre et des cours moyens annuels (en euros) des Génisses classe R entre 1991 et 2007



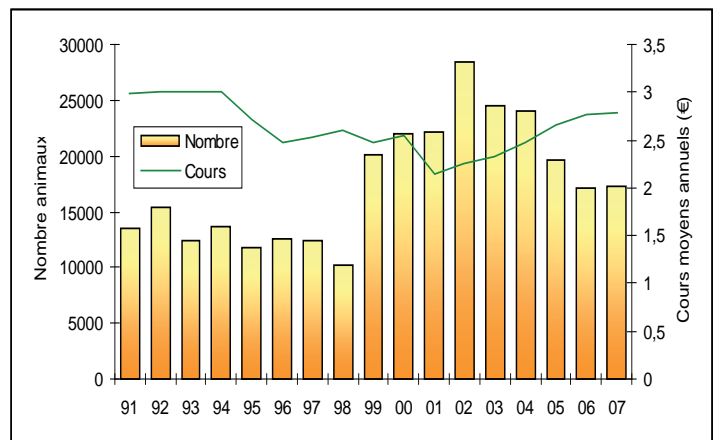
(Source : Office de l'Elevage)

Evolution du nombre et des cours moyens annuels (en euros) des Jeunes Bovins classe U entre 1991 et 2007



(Source : Office de l'Elevage)

Evolution du nombre et des cours moyens annuels (en euros) des Boeufs classe O entre 1991 et 2007



(Source : Office de l'Elevage)

La fièvre catarrhale ovine (FCO), également appelée maladie de la langue bleue, apparaît en 2006 dans les pays du Nord de l'Europe (Pays-Bas, Belgique, Luxembourg, Allemagne). Dès lors, quelques foyers infectieux sont recensés dans le nord de la France, le long de la frontière belge.

Des zones de restriction sont aussitôt mises en place (d'abord un périmètre interdit de 20 km autour du foyer, puis une zone de protection de 100 km autour du foyer, enfin une zone de surveillance de 150 km autour du foyer). Le Nord-Pas de Calais est déclaré en périmètre interdit. Dès lors, les mouvements de ruminants

sont limités et des mesures de désinsectisation développées.

Après l'accalmie hivernale de 2006-2007, une nouvelle vague épidémiologique à sérotype 8 se développe à nouveau. Depuis le printemps 2007, un nouveau zonage est défini et au 13 février 2008, 65 départements de la France sont réglementés dont 43 en périmètre interdit. On relève une densité de foyers infectieux plus élevée le long des frontières belge et luxembourgeoise.

Les conséquences sont immédiates : exportations perturbées, effectifs en jeunes bovins en hausse dans les exploitations et abattages facilités.

COTATION GROS BOVINS «ENTREE ABATTOIR» NORD-PICARDIE

		Nombre*		2007/2006 en %	Cotations (€)		2007/2006 en %
		2006	2007		2006	2007	
BŒUFS	E	704	664	-5,7	4,15	4,61	11,2
	U	2059	2327	13,0	3,49	3,38	-3,1
	R	5778	5941	2,8	3,23	3,13	-3,0
	O	17060	17208	0,9	2,77	2,79	0,8
	P	4105	7083	72,5	2,57	2,53	-1,66
	Total	29706	33223	11,8	2,91	2,87	-1,4
GENISSES	E	1816	1584	-12,8	4,68	4,81	2,7
	U	910	952	4,6	3,77	3,67	-2,6
	R	1426	2046	43,5	3,31	3,19	-3,8
	O	479	350	-26,9	2,78		
	Total	4631	4932	6,5	3,88	3,57	-8,0
VACHES	E	1239	935	-24,5	4,29	4,22	-1,6
	U	1153	1501	30,2	3,53	3,45	-2,2
	R	6487	8493	30,9	3,21	3,08	-3,9
	O	20444	18002	-11,9	2,68	2,66	-0,8
	P	38278	34669	-9,4	2,53	2,49	-1,5
	P-	1629			1,99		
	Total	69230	63600	-8,1	2,67	2,67	-0,3
JEUNES BOVINS	E	2886	2702	-6,4	3,84	3,84	-0,1
	U	14570	20486	40,6	3,44	3,18	-7,6
	R	9981	15115	51,4	3,23	2,94	-9,1
	O	10938	9643	-11,8	2,81	2,70	-4,0
	Total	38375	47946	24,9	3,24	3,04	-6,0
TOTAL GROS BOVINS		141942	149701	5,5	2,92	2,86	-1,8

* Echantillon non redressé

(Source : Office de l'Elevage)