

Agreste Bourgogne

Numéro 164 - juin 2014



Activité des exploitations forestières et des scieries en Bourgogne en 2012

Le volume de bois récolté en Bourgogne se réduit en 2012, mais demeure relativement élevé. Ses 2,3 millions de m³ placent la région au quatrième rang très près derrière Rhône-Alpes. Les deux tiers sont exploités par des entreprises de Bourgogne, le reste principalement par celles de Rhône-Alpes et du Limousin. Le bois d'œuvre est toujours majoritaire. Les résineux plantés et arrivés à maturité dominant l'activité. La certification concerne plus d'un million de m³ en 2012.

Les exploitants forestiers bourguignons enregistrent une récolte totale de 1,9 millions de m³ dont 19 % en dehors de la Bourgogne, surtout en Champagne-Ardenne, Auvergne et dans le Centre.

Le douglas et le sapin-épicéa représentent 65 % des sciages en Bourgogne, qui progressent en 2012. Les produits connexes des scieries sont de mieux en mieux valorisés.

Après deux années de hausse, la récolte de bois réalisée en Bourgogne baisse de 9 % entre 2011 et 2012. Cependant, elle conserve une valeur élevée avec 2,3 millions de m³ en 2012, soit 6,7 % de la production nationale et place la région après Aquitaine, Lorraine et Rhône-Alpes.

Les grumes dominent la récolte

Le bois d'œuvre, toujours majoritaire (53 % de la récolte), diminue de 16 % en un an, tandis que le bois d'industrie et le bois énergie, respectivement 28 % et 19 % des volumes, se maintiennent.

Le bois d'industrie gagne 3 % et s'écarte du creux de 2009.

Le bois énergie ne cède que 1 %, soutenu par le développement des chaufferies au bois. Il progresse depuis près de dix ans, dépassant dorénavant le seuil des 400 000 m³. En 2012, plus des 2/3 du bois de chauffage est vendu sous forme de rondins ou de bûches de taille inférieure à 2 mètres, loin devant le bois de plus de 2 mètres

(18 %) et les plaquettes forestières issues du déchetage direct en forêt (14 %).

La démarche de gestion durable de la forêt génère davantage de coupes certifiées qu'en 2011 : 48 % du bois d'œuvre, 47 % du bois d'industrie et 33 % du bois énergie. Au total, 45 % de la récolte en Bourgogne, soit plus d'un million de m³, est certifiée, contre 58 % en France.

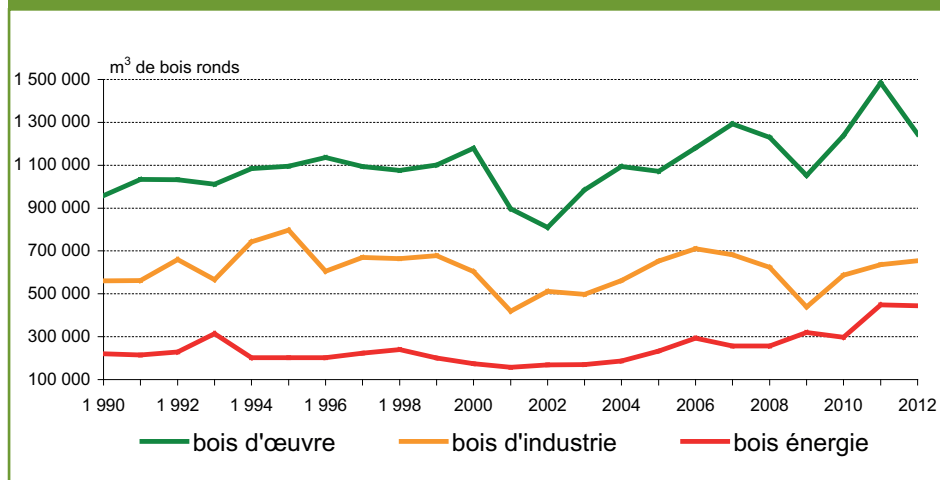
A l'inverse de la diminution de la récolte, les exportations augmentent de 13 % en un an et représentent maintenant 10 % de la récolte totale.

Les résineux sont majoritaires

Alors que la forêt bourguignonne est composée à 85 % de feuillus et pour plus de sa moitié de chênes, les résineux arrivés à maturité dominant la récolte, en bois d'œuvre 61 % (754 300 m³) et en bois d'industrie 56 % (365 400 m³).

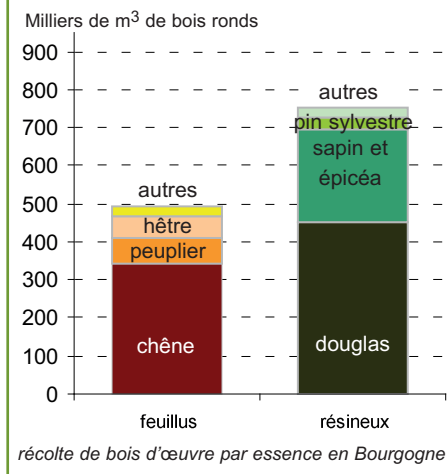
En 2012, la baisse des prélèvements touche les résineux comme les feuillus, sans remettre en question la hiérarchie régionale au sein du bois

Le bois d'industrie et le bois énergie récoltés en Bourgogne se maintiennent entre 2011 et 2012



Source : Agreste - enquêtes annuelles exploitations forestières 1990 à 2012

La récolte est en baisse, mais la hiérarchie est respectée



Source : Agreste - enquête exploitations forestières 2012

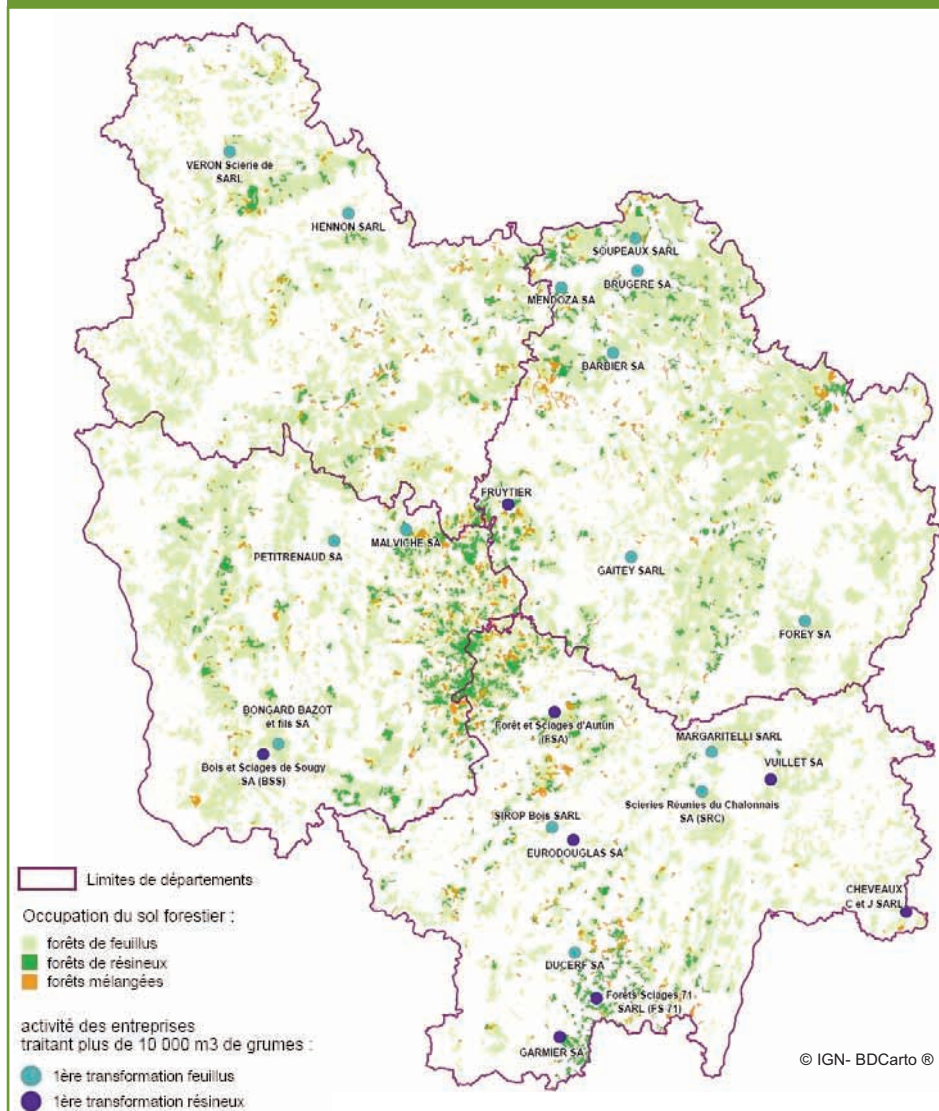
d'œuvre : douglas, puis chêne (1^{ère} essence feuillue, en France aussi), sapin-épicéa (1^{ère} essence résineuse en France), peuplier, hêtre et pin sylvestre.

Les sciages progressent grâce au douglas

Contrairement au recul de 7 % de l'activité des scieries en France entre 2011 et 2012, les sciages bourguignons gagnent 8 % en un an et dépassent les 500 000 m³ en 2012. Ils représentent plus de 6 % du volume français. Les résineux tiennent l'activité (361 000 m³); plus précisément le douglas détrône le sapin-épicéa pour la première fois. Les sciages de chênes, hêtres et peupliers baissent au profit des autres essences feuillues.

Le bois sous rail poursuit sa progression avec 29 000 m³, soit 22 % de la production française, tandis que les merrains augmentent de 28 %

La forêt bourguignonne et les principales entreprises de sciage



Sources : Conseil régional, CRPF, APROVALBOIS, DRAAF-SEFAR, janvier 2014

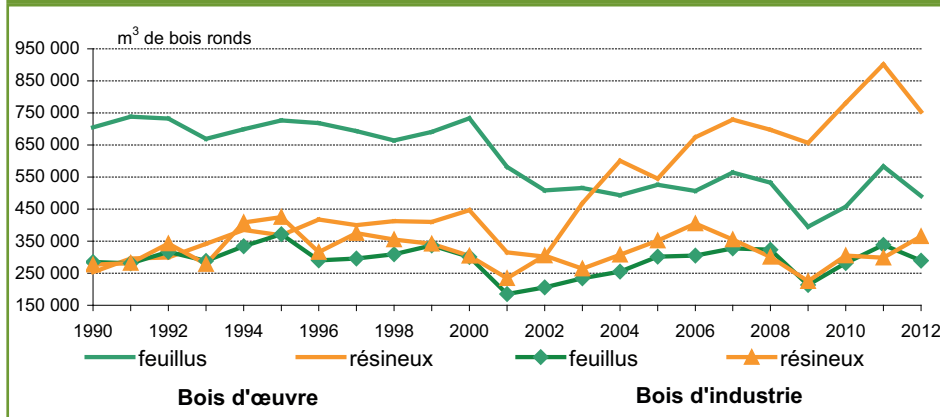
et atteignent 14 % de la fabrication française.

La certification se développe fortement entre 2011 et 2012 et concerne 35 % des sciages en Bourgogne, contre 36 % au niveau national.

Les produits secondaires du sciage mieux valorisés

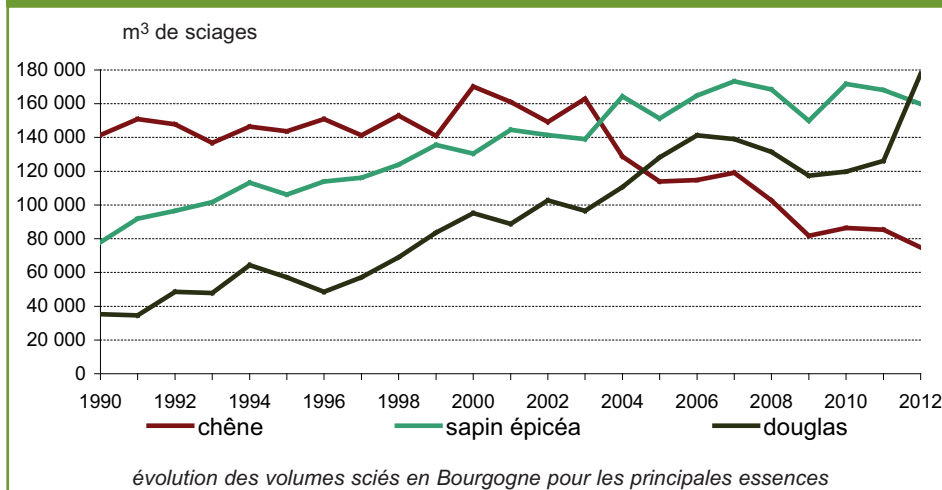
En Bourgogne, 679 000 tonnes de produits connexes sont commercialisés en 2012, soit 22 % de plus en un an, contre 7 % en France. Le sciage génère dorénavant davantage de sous-produits. Mieux valorisés et comptabilisés, ces déchets sont devenus de véritables produits. La trituration (pour l'industrie du panneau et du papier) est encore la principale destination, 350 000 tonnes dont 303 000 tonnes en plaquettes (+ 27 % en une année). Les autres produits, 329 000 tonnes (production d'énergie, carbonisation, compostage, jardins...) comprennent 60 % de sciures (+ 25%). Les volumes commercialisés ou non commercialisés utilisés directement par les scieries, pour produire de l'énergie, s'élèvent à 54 000 tonnes, soit 8 % de la production totale.

Evolution parallèle de la récolte de bois d'œuvre feuillus et résineux en Bourgogne depuis plusieurs années



Source : Agreste - enquêtes annuelles exploitations forestières 1990 à 2012

Le sciage de douglas progresse et rattrape le sapin-épicéa



Source : Agreste - enquêtes sciage, rabotage, ponçage et imprégnation du bois 1990 à 2012

Des entreprises et des métiers

En 2012, 255 entreprises ont leur siège social situé en Bourgogne dont 168 exploitations forestières, 40 scieries et 47 exerçant les deux activités. La concentration continue avec 215 forestiers et 87 scieurs. Ainsi, 13 unités forestières et 2 unités de sciage ont disparu en un an et respectivement 18 et 9 depuis 2009.

La main-d'œuvre permanente compte 2035 personnes, 168 de moins qu'en 2011; parmi les 1814 salariés, 339 travaillent dans la branche sylviculture et exploitation forestière, 653 dans la branche sciage et rabotage-ponçage-imprégnation du bois et 822 dans des ateliers de deuxième transformation ou hors production, branches qui perdent le plus d'employés.

Isabelle Revillier

CONJONCTURE de la filière BOIS en 2012

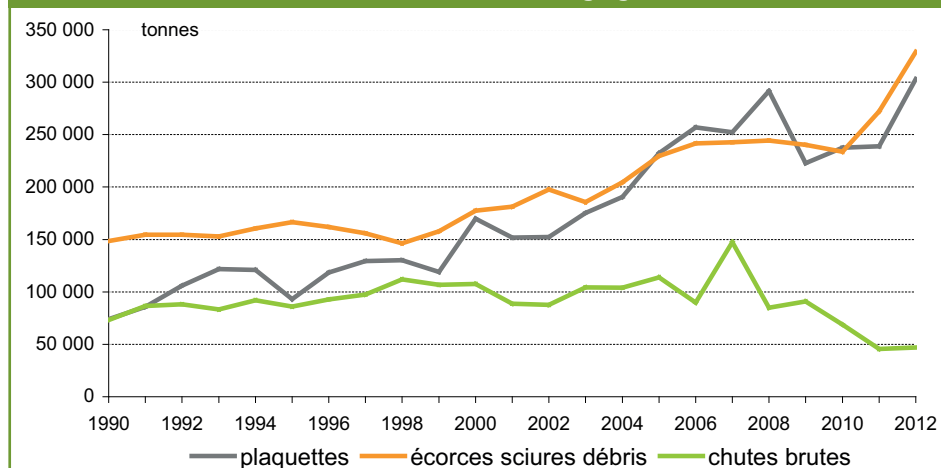
En France, la baisse des échanges améliore le déficit de la balance commerciale :

Le caractère structurellement déficitaire de la filière persiste. En 2012, avec 6,1 milliards d'euros, le déficit se réduit de 9 % par rapport à 2011, grâce aux importations qui diminuent deux fois plus en valeur que les exportations, le taux de couverture atteint 60 %. Les deux tiers du déficit sont imputables aux meubles-sièges et papiers-cartons.

Le déficit du secteur de la première transformation s'améliore légèrement suite à la baisse des importations. Les échanges de bois ronds restent bénéficiaires, même si les exportations de grumes notamment celles de chêne reculent. Les importations de sciages résineux continuent de diminuer.

Extrait d'Agreste Conjoncture - Infos rapides Bois et dérivés - avril 2013 1/2

Envolée des produits connexes élaborés des scieries de Bourgogne



Source : Agreste - enquêtes sciage, rabotage, ponçage et imprégnation du bois 1990 à 2012

CONJONCTURE de la filière BOIS en 2012

En Bourgogne, l'année 2012 est marquée par un contexte nettement moins porteur qu'en 2011 avec des marchés peu dynamiques.

En forêt, les feuillus de bonne qualité trouvent facilement preneur. La demande est forte par rapport à la rareté de l'offre. La situation est plus problématique pour les feuillus de qualité moyenne. En résineux, seul le douglas s'en sort bien malgré le recul du marché de la construction. La mévente du hêtre et du peuplier est préoccupante pour l'activité de toute la filière.

Le secteur de l'exploitation forestière reste fragile : la légère augmentation du prix des bois sur pied ne se répercute pas sur les achats. Les marges sont donc contraintes, ce qui entraîne des problèmes de trésorerie.

Le bois de trituration (pour l'industrie du panneau et du papier) voit son activité en baisse, engendrant des difficultés financières pour les entreprises bourguignonnes.

Le marché du bois énergie se développe avec les projets de chaufferies collectives et de création de réseaux de chaleur dans les grandes villes.

En première transformation, les stocks de produits sont importants en début d'année. En 2012, l'exportation de grumes feuillues vers la Chine et des conditions météorologiques défavorables perturbent l'approvisionnement de ces entreprises. La hausse du prix de la matière première se transmet mal sur le prix des produits d'où des marges en baisse. Le chiffre d'affaires se réduit de près de 10 % pour les scieries feuillues et d'environ 5 % pour les scieries résineuses. Le marché interne est morose mais le niveau des exportations reste correct. La solvabilité des clients reste une question sensible.

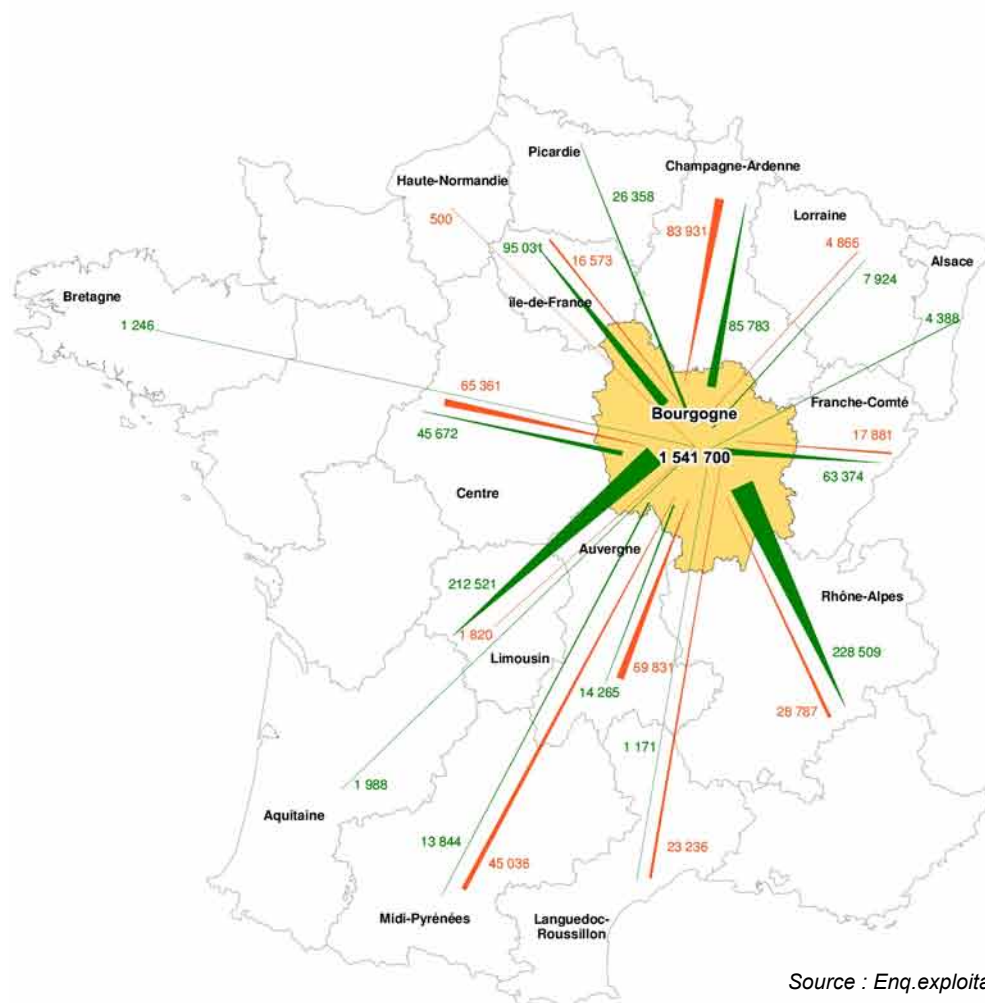
La deuxième transformation connaît aussi une baisse d'activité.

Le secteur de la construction manque de visibilité avec la baisse des demandes de permis de construire et de mises en chantier. Cependant, le marché de la construction bois augmente ses parts de marché par rapport aux autres matériaux, notamment pour les extensions et les surélévations.

Jean-Denis Noirot
DRAAF Bourgogne SEFAR
Pôle Forêt-Bois-Biomasse

Sur les 2 343 800 m³ de bois exploités en Bourgogne, 1 541 700 m³, soit les deux tiers, l'ont été par des exploitants forestiers ayant leur siège en Bourgogne. Les exploitations ayant leur siège en Bourgogne enregistrent une récolte totale de 1 899 550 m³ dont 357 800 m³ hors de la région, principalement en Champagne-Ardenne, en Auvergne et dans la région Centre. Les exploitations ayant leur siège hors Bourgogne ont exploité 802 100 m³ dans la région. Plus de 50 % de cette récolte est réalisée par des exploitations ayant leur siège en Rhône-Alpes ou en Limousin. Sur l'ensemble de la récolte, les exploitants hors Bourgogne mobilisent près de 444 250 m³ de plus que les exploitants bourguignons n'en mobilisent en dehors de la région. Ce constat peut être tempéré par le fait que trois coopératives forestières intervenant en Bourgogne ont leur siège en Limousin, Rhône-Alpes et dans le Centre.

Récolte de bois en 2012 Echanges entre la Bourgogne et les autres régions



■ Récolte en Bourgogne par des entreprises dont le siège est hors Bourgogne (en m³)

■ Récolte hors Bourgogne par des entreprises dont le siège est en Bourgogne (en m³)

Récolte en Bourgogne
1 541 700 m³ par des exploitants bourguignons
802 100 m³ par des exploitants hors Bourgogne

Récolte hors Bourgogne
357 800 m³ par des exploitants bourguignons

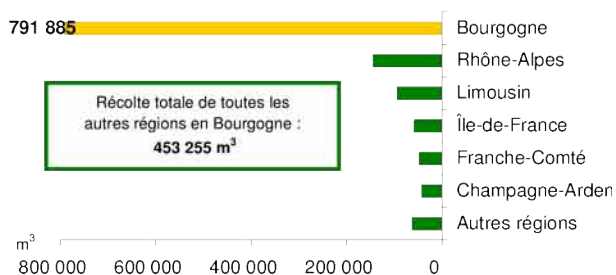
Source : Enq. exploitations forestières 2012 - ©IGN-GEOFLA®

Les exploitations forestières bourguignonnes récoltent 791 900 m³ de **bois d'oeuvre** dans la région et 234 700 m³ hors région : essentiellement Auvergne (56 320 m³), Centre (46 700 m³) et Champagne-Ardenne (46 140 m³).

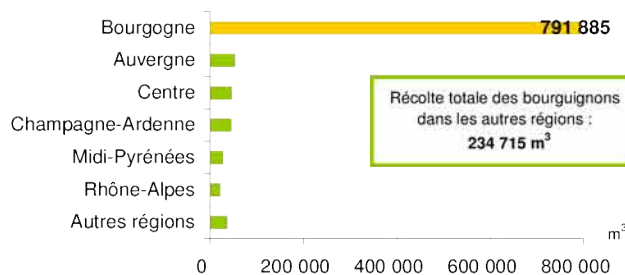
La récolte de bois d'oeuvre en Bourgogne s'élève à 1 245 140 m³ dont 453 300 m³ par des exploitations ayant leur siège hors Bourgogne : Rhône-Alpes (144 600 m³), Limousin (94 600 m³) et Île-de-France (56 850 m³).

Le déséquilibre entre les entrées et les sorties des grumes atteint 218 540 m³, en "défaveur" de la Bourgogne.

Régions du siège social des exploitations récoltant des grumes en Bourgogne

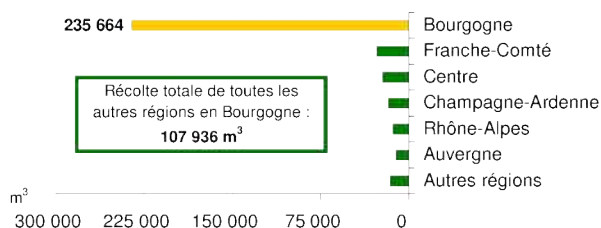


Régions de récolte des grumes des exploitations bourguignonnes

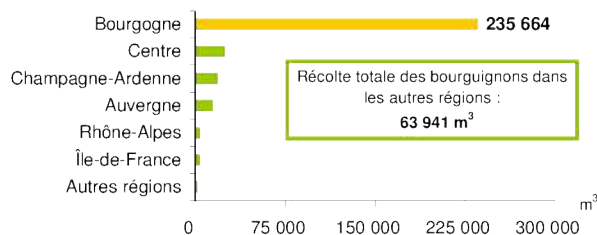


Près d'un tiers de la récolte de **chêne** exploité en Bourgogne part dans les régions Franche-Comté et Centre.

Régions du siège social des exploitations récoltant des grumes de chênes en Bourgogne

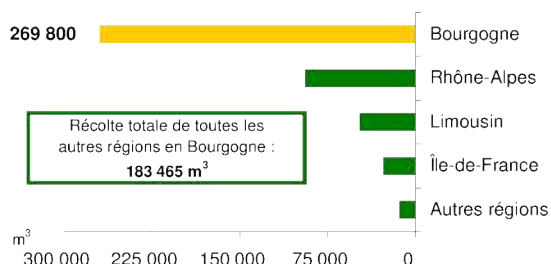


Régions de récolte des grumes de chênes des exploitations bourguignonnes

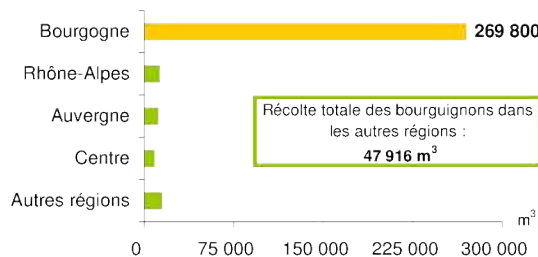


Le déséquilibre entre les entrées et les sorties des grumes de **douglas** s'élève à 135 550 m³. Sur une récolte dans la région de 453 300 m³, 183 500 m³ l'ont été par des entreprises dont le siège se situe en dehors de la Bourgogne, notamment en Rhône-Alpes.

Régions du siège social des exploitations récoltant des grumes de douglas en Bourgogne

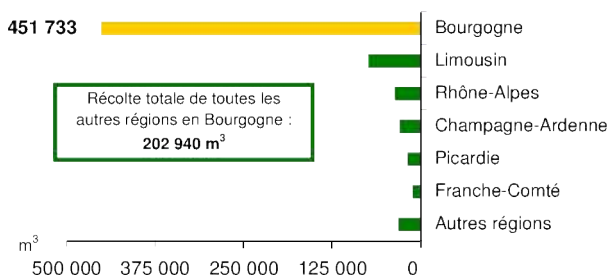


Régions de récolte des grumes de douglas des exploitations bourguignonnes

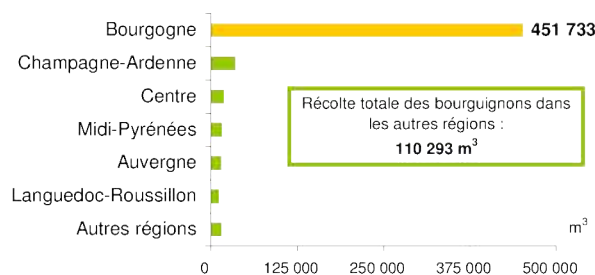


Sur une récolte de 654 700 m³ des **bois industrie**, 451 750 m³ l'ont été par des exploitations bourguignonnes et 74 140 m³, soit 11 % par les entreprises limousines.

Régions du siège social des exploitations récoltant des bois industrie en Bourgogne

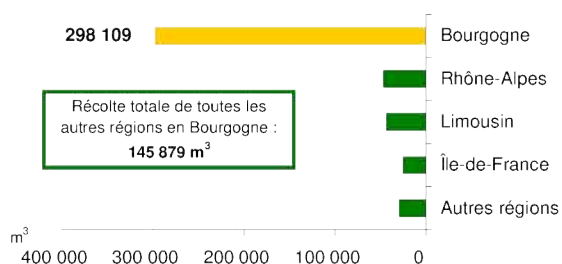


Régions de récolte des bois industrie des exploitations bourguignonnes

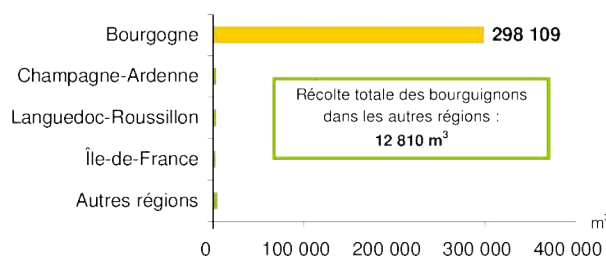


Un tiers de la récolte des **bois énergie** dans la région est effectuée par des entreprises hors région, notamment Rhône-Alpes, Limousin et Île-de-France. Seulement 4 % de la récolte des exploitants bourguignons provient d'autres régions.

Régions du siège social des exploitations récoltant des bois énergie en Bourgogne



Régions de récolte des bois énergie des exploitations bourguignonnes



La récolte forestière en 2012

<i>par département de récolte m³ de bois ronds</i>	Côte d'Or	Nièvre	Saône-et-Loire	Yonne	Bourgogne	Part de la Bourgogne dans la France (%)
Récolte de bois d'œuvre						
Chêne-Tranchage et merrain	7 171	19 663	4 893	6 597	38 324	14,4%
Chêne-Sciage	83 205	103 009	60 231	58 831	305 276	16,3%
Total Chêne	90 376	122 672	65 124	65 428	343 600	16,0%
Hêtre	35 205	4 842	5 505	9 951	55 503	5,0%
Peuplier	13 427	8 314	26 634	18 190	66 565	5,9%
Autres feuillus	11 900	4 770	4 854	3 664	25 188	4,2%
Total grumes de feuillus	150 908	140 598	102 117	97 233	490 856	9,9%
Sapin et épicéa	36 397	132 350	52 560	19 088	240 395	3,8%
Douglas	52 520	102 883	260 716	37 146	453 265	22,7%
Pin sylvestre	13 519	2 491	2 038	13 891	31 939	4,4%
Autres résineux	3 133	15 897	4 097	5 558	28 685	0,7%
Total grumes de résineux	105 569	253 621	319 411	75 683	754 284	5,7%
Total grumes feuillus résineux	256 477	394 219	421 528	172 916	1 245 140	6,8%
dont bois certifié	157 884	162 505	195 602	81 031	597 022	6,1%
dont grumes exportées	26 852	21 357	29 900	11 379	89 488	7,6%
Récolte de bois d'industrie						
Bois de trituration	217 602	206 374	105 870	74 721	604 567	5,6%
Autres bois d'industrie	21 422	7 966	13 485	7 233	50 106	7,9%
Total bois d'industrie	239 024	214 340	119 355	81 954	654 673	5,8%
dont bois d'industrie feuillus	129 682	73 103	46 613	39 896	289 294	6,2%
dont bois d'industrie résineux	109 342	141 237	72 742	42 058	365 379	5,5%
dont bois d'industrie certifiés	114 635	96 469	62 694	31 655	305 453	4,8%
dont bois d'industrie exportés	57 517	23 324	24 626	16 745	122 212	11,3%
Récolte de bois énergie commercialisé (hors autoconsommation)						
Bois rond > 2m	28 807	s	s	s	81 172	7,6%
Bois rond <= 2m	94 428	84 847	61 553	58 074	298 902	9,2%
Plaquettes forestières	26 218	s	19 385	s	62 813	5,2%
Bois rond pour carbonisation	0	0	s	s	1 101	1,0%
Total bois énergie	149 453	125 678	96 080	72 777	443 988	7,9%
dont bois énergie certifié	s	s	s	31 157	145 954	6,8%
dont bois énergie exporté	s	5 609	s	s	17 380	27,8%
Récolte totale de bois						
Total des prélèvements	644 954	734 237	636 963	327 647	2 343 801	6,7%
dont bois certifié	305 981	312 234	286 371	143 843	1 048 429	5,7%
dont bois exporté	88 793	50 290	60 284	29 713	229 080	9,9%
Evolution 2012/2011 des prélèvements (%)						
Récolte totale de bois	-6,5%	-17,8%	-0,5%	-5,9%	-8,8%	France -11,2%
dont bois certifié (%)	19,0%	-4,0%	6,1%	0,2%	5,3%	-14,5%
dont bois exporté (%)	40,9%	-37,9%	99,0%	4,0%	12,9%	-37,0%
Forêt						
Surface totale - milliers ha	331	233	212	229	1 005	6,4%
taux de boisement (%)	38%	34%	25%	31%	32%	28%
Forêts privées (%)	52%	77%	78%	78%	69%	76%
Forêts publiques (%)	48%	23%	22%	22%	31%	24%

s : secret statistique ou propagation du secret statistique

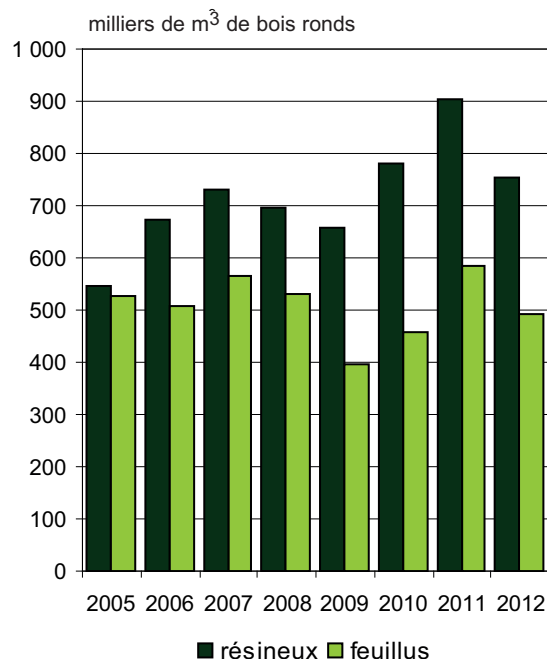
Sources : Agreste - enquête annuelle de branche exploitation forestière 2012 et Inventaire forestier national - campagnes 2008 à 2012

Evolution de la récolte de bois entre 1997 et 2012

Evolution de la récolte totale (bois d'œuvre, bois d'industrie et bois énergie)

département de récolte m ³ de bois ronds	Côte-d'Or	Nièvre	Saône-et- Loire	Yonne	Bourgogne
1997	486 930	697 466	497 384	306 001	1 987 781
1998	517 096	657 969	484 883	321 009	1 980 957
1999	555 670	624 557	443 240	355 575	1 979 042
2000	595 481	529 175	385 540	448 499	1 958 695
2001	436 492	304 687	277 978	453 425	1 472 582
2002	469 627	359 988	324 480	335 999	1 490 094
2003	429 293	485 435	396 048	341 900	1 652 676
2004	468 837	621 363	467 626	285 172	1 842 998
2005	576 605	601 357	487 231	292 263	1 957 456
2006	572 501	789 056	497 375	325 432	2 184 364
2007	546 962	779 549	543 151	355 532	2 225 193
2008	482 249	773 036	527 453	328 468	2 111 207
2009	439 995	613 491	424 275	332 248	1 810 009
2010	540 725	697 258	498 102	386 736	2 122 821
2011	689 432	892 696	640 290	348 117	2 570 535
2012	644 954	734 237	636 963	327 647	2 343 801
<i>évolution annuelle</i>					
2012/1997	1,9%	0,3%	1,7%	0,5%	1,1%
2012/2005	1,6%	2,9%	3,9%	1,6%	2,6%
2012/2010	9,2%	2,6%	13,1%	-8,0%	5,1%

Evolution de la récolte de bois d'œuvre feuillus et résineux en Bourgogne depuis 2005



Source : Agreste - enquêtes annuelles de branche exploitation forestière

Les sciages en 2012

département de localisation de l'établissement de sciage m ³ de sciages	Côte-d'Or	Nièvre	Saône- et-loire	Yonne	Bourgogne	Part de la Bourgogne dans la France (%)
Sciages de feuillus						
Chêne	23 844	11 570	35 153	4 327	74 894	13,3%
Hêtre	12 708	s	1 297	s	16 732	5,3%
Peuplier	6 474	s	397	s	9 139	3,9%
autres feuillus	3 207	s	1 959	s	18 960	14,5%
total sciages de feuillus	46 233	26 662	38 806	8 024	119 725	9,6%
Sciages de résineux						
Sapin épicéa	s	122 641	s	0	159 845	4,3%
Douglas	s	s	74 838	s	177 747	21,7%
Pin sylvestre	5 195	0	s	s	9 075	1,8%
autres résineux	s	s	0	0	14 062	0,8%
total sciage de résineux	70 874	188 926	96 224	4 705	360 729	5,3%
Merrains	769	6 114	722	s	7 748	14,3%
Bois sous rail	3 815	13 831	11 390	s	29 036	22,2%
Production totale de sciages	121 691	235 533	147 142	12 873	517 239	6,2%
dont certifiés	41 845	84 561	51 088	1 107	178 601	5,9%

s : secret statistique ou propagation du secret statistique

Source : Agreste - enquête annuelle de branche scierie, rabotage, ponçage et imprégnation du bois 2012

Ces données sont disponibles sur le site internet du service de la statistique et de la prospective (SSP) du ministère de l'agriculture, de l'agroalimentaire et de la forêt (MAAF) : www.agreste.agriculture.gouv.fr rubrique Données en ligne

Sources

Les enquêtes annuelles sur la branche d'activité exploitation forestière et sur la branche d'activité sciage, rabotage, ponçage et imprégnation du bois, concernent :

- Toutes les entreprises qui ont exercé une activité d'exploitation forestière à titre principal ou secondaire en 2012 :

Les propriétaires des coupes achetées sur pied ou issues de leurs propriétés, ET qui assurent l'abattage, le façonnage, le débardage, le tri par catégorie et le transport

ET qui approvisionnent directement en bois une unité industrielle de première transformation OU vendent ou revendent le bois directement ou par l'intermédiaire d'un courtier ou négociant, à un utilisateur industriel de première transformation ou particulier (bois de chauffage).

- Toutes les entreprises qui ont exercé à titre principal ou secondaire une activité de fabrication de :

.sciages bruts de plus de 6 mn d'épaisseur,
.sciages rabotés, aboutés ou poncés de plus de 6 mm d'épaisseur,
.merrains ou bois sous rails non imprégnés,
.lames pour parquets et lambris, moulures, baguettes et panneaux pour parquets,
.fibre, laine, farine de bois,
.bois injectés ou imprégnés,
.tous produits connexes de ces activités.

Les enquêtes auprès des entreprises bourguignonnes sont réalisées par le service régional de l'information statistique et économique (SRISE) de la direction régionale de l'alimentation, de l'agriculture et de la forêt (DRAAF) de Bourgogne, sous la responsabilité du service de la statistique et de la prospective (SSP) du ministère de l'agriculture, de l'agroalimentaire et de la forêt (MAAF).

Les enquêtes sont exhaustives en 2005, 2006 et depuis 2009.

Bilan de la santé de la forêt bourguignonne en 2012

La sécheresse, le froid intense de février, les périodes de gel tardif du printemps, mais aussi différents coups de vent et la canicule de fin août, ont impacté diversement les peuplements forestiers. La pluviométrie excédentaire du printemps, associée aux gelées tardives, a vraisemblablement favorisé le développement de l'oïdium sur les chênaies. En effet, ces conditions ont limité le développement des feuilles, tant sur les semis que sur les arbres adultes, à un stade où elles s'avèrent particulièrement sensibles à l'oïdium. Des épisodes orageux, ont fait subir de forts dommages aux peuplements adultes de chênes dans le Morvan en mai 2012 et ponctuellement sur les plaines prémorvandelles fin août.

Parmi l'actualité phytosanitaire, les éléments marquants concernent les résineux avec le développement de maladies foliaires et notamment sur douglas avec des symptômes de rouille suisse en sortie d'hiver. Des atteintes particulières du tronc pour de jeunes peupliers sont notées au nord de la plaine de Saône, mais aussi et plus constatée, la feuilaison anormalement claire pour de nombreuses chênaies.

Concernant les organismes invasifs, le cynips du châtaignier est maintenant présent dans les trois régions, Auvergne, Limousin et Bourgogne. Le *Chalara fraxinea* est largement répandu et a été détecté dans de nouveaux secteurs.

Extrait Bilan de la santé des forêts 2012 régions Auvergne Limousin Bourgogne

DRAAF Auvergne - Pôle interrégional Massif Central Bourgogne - Informations techniques n°70 - février 2013

La Bourgogne, seconde région productrice et exportatrice de plants forestiers

En 2012, avec 11 % du marché national, la Bourgogne occupe la 2^{ème} place des régions productrices de plants forestiers derrière l'Aquitaine (59 %) et devant le Centre (7 %). Feuillus (hors peupliers) et résineux représentent respectivement 21 % et 11 % de la production nationale, les peupliers 11 %. Hors pin maritime, dont la production et l'utilisation sont spécifiques à l'Aquitaine, la Bourgogne cultive 29 % de la production nationale. Occupant une surface de 250 ha, on compte 18 pépinières dont 4 concentrent 90 % de la production, dans l'Yonne (52 %), en Saône-et-Loire (28 %) et dans la Nièvre (20 %). La commercialisation 2012-2013 porte sur 7,4 millions de plants en racines nues dont 1,4 millions de feuillus (38 % de chênes), 5,9 millions de résineux (50 % de douglas) et 91 000 peupliers. Le marché européen (Allemagne, Belgique, Grande-Bretagne, Espagne) représente 20 % des ventes, ce qui situe la Bourgogne, au 2^{ème} rang des régions exportatrices.

Josette Chauvin - DRAAF Bourgogne SEFAR - Pôle Forêt-Bois-Biomasse

Publications

- Mémento Agreste **Filière Forêt-Bois**, édition 2012
- Agreste GraphAgri **La forêt et les industries du bois**, édition 2013
- «Récolte de bois et production de sciages en 2012», Agreste Primeur n°310, mars 2014
- «Structure de la forêt privée en 2012», Agreste Primeur n°306, décembre 2013

Sites internet

- DRAAF Bourgogne : www.draaf.bourgogne.agriculture.gouv.fr
- Agreste - Service de la statistique et de la prospective : www.agreste.agriculture.gouv.fr
- Résultats des enquêtes exploitations forestières et scieries de 2005 à 2012, sur www.agreste.agriculture.gouv.fr rubrique Données en ligne
- Inventaire forestier national (IGN) : www.inventaire-forestier.ign.fr
- APROVALBOIS : www.aprovalbois.com
- Centre régional de la propriété forestière Bourgogne (CRPF) : www.forêt-de-bourgogne.fr
- Office National des Forêts : www.onf.fr

Agreste Bourgogne - N°164 - juin 2014



Direction régionale de l'alimentation, de l'agriculture et de la forêt de Bourgogne

Service régional de l'information statistique et économique
4 bis rue Hoche - BP 87865
21078 Dijon Cedex
Tél. : 03 80 39 30 12 - Fax : 03 80 39 30 99
E-mail : srise.draaf-bourgogne@agriculture.gouv.fr

Directeur régional : Jean-Roch Gaillet

Directrice de la publication :

Dominique Degueurce, chef du SRISE

Composition, impression, crédit photos : SRISE

ISSN : 1293 - 1748 dépôt légal : à parution

Prix : 2,50 €

© AGRESTE 2014

www.draaf.bourgogne.agriculture.gouv.fr

