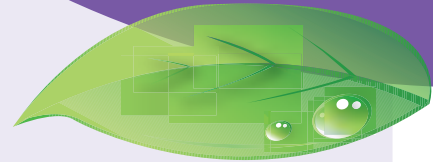




Production fourragère au printemps 2012



Un printemps pluvieux est à l'origine d'une production fourragère de printemps conforme à la normale en région Centre. La qualité se révèle cependant hétérogène.

Une production dans la normale

Des stocks de fin d'hiver au plus bas, voire quasi-inexistants et un premier trimestre marqué par l'absence de pluie avaient laissé craindre le pire.

Les pluies d'avril, mai et juin, nettement supérieures à la normale, ont permis une bonne pousse de printemps des prairies et ont redonné espoir aux éleveurs. Les rendements 2012 correspondent à ceux d'une année normale. Ils sont même légèrement supérieurs en Indre-et-Loire, Loir-et-Cher et Loiret. En moyenne, sur l'ensemble de la région, la production fourragère est supérieure de 1 % à la production de référence. Si la récolte de fourrage s'avère satisfai-

sante en quantité, la qualité n'est, cependant, pas au rendez-vous pour le foin. En effet, de nombreuses parcelles ont versé avec des conséquences qualitatives. Le second semestre sera déterminant car si, aujourd'hui, les réserves pour l'hiver semblent assurées, les stocks restent tendus du fait d'un tonnage moyen. Les récoltes d'automne permettront d'augmenter les stocks. Sur le plan national, la pousse de l'herbe se révèle excédentaire sur une majeure partie du pays, l'écart au rendement de référence atteint + 4%. En juillet, la production cumulée des prairies permanentes est supérieure de 10 % à la production de référence.

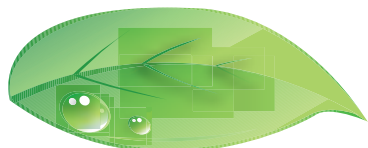
Estimation de la production fourragère au printemps 2012

	Superficie (1 000 ha)	Rendement printemps année normale (t/ha)	Rendement printemps 2012 (t/ha)	Ecart par rapport à la référence en %	Production (1 000 t)
Cher	138,6	3,6	3,6	0	496
<i>dont STH productive</i>	101,7	3,3	3,3	0	334
Eure-et-Loir	21,7	3,3	3,3	0	72
<i>dont STH productive</i>	15,1	3,0	3,0	0	46
Indre	164,8	4,3	4,3	0	703
<i>dont STH productive</i>	72,9	3,7	3,7	0	269
Indre-et-Loire	65,1	3,7	3,9	5	256
<i>dont STH productive</i>	30	3,4	3,6	5	108
Loir-et-Cher	40,4	3,9	4,1	5	164
<i>dont STH productive</i>	24,9	3,6	3,8	5	95
Loiret	40,7	2,9	3,0	5	123
<i>dont STH productive</i>	23,6	2,9	3,0	5	71
CENTRE	471,5	3,8	3,9	1	1814
<i>dont STH productive</i>	268,2	3,4	3,4	1	924
FRANCE métropolitaine	13 141,50	3,7	3,8	4	48 206

Source : SSP - SRISE Centre

Définitions

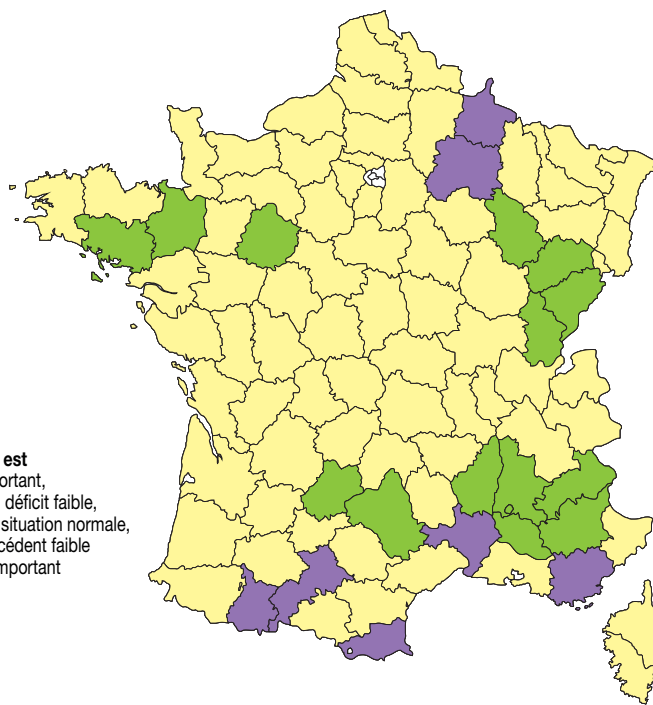
La production fourragère comprend la production des prairies artificielles, des prairies temporaires et des prairies permanentes productives. Les prairies artificielles sont semées de légumineuses fourragères pures ou en mélange. Elles sont généralement cultivées pour une durée de trois ans. Les prairies temporaires sont semées depuis moins de six ans de graminées fourragères ; elles sont destinées à être fauchées, pâturées ou ensilées. Semées ou d'origine naturelle, les prairies permanentes productives ont une productivité estimée supérieure à 1 500 unités fourragères par hectare. Leur durée est en principe illimitée.



Production fourragère au printemps 2012

Rapport aux rendements fourragers de référence, au printemps 2012

L'écart national au rendement de référence est de + 4 %



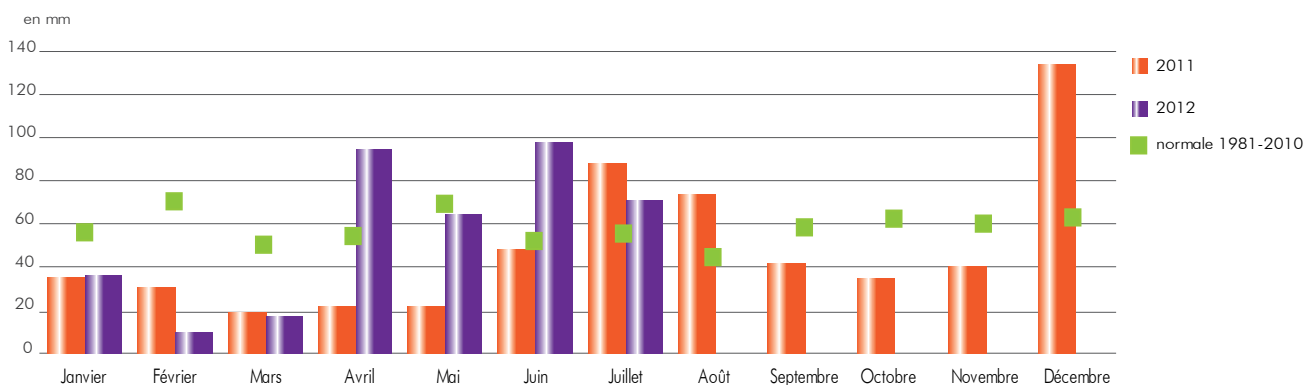
État par rapport à la normale

- Excédent faible
- Normal
- Déficit faible
- Pas de données

L'écart au rendement de référence est inférieur à - 25 % pour un déficit important, compris entre - 25 et - 10 % pour un déficit faible, compris entre - 10 et 10 % pour une situation normale, compris entre 10 et 25 % pour un excédent faible supérieur à 25 % pour un excédent important

Source : SSP-ISOP et estimations SRISE

Précipitations en région Centre



Source : Météo France

Méthodologie

Le système ISOP - Informations et Suivi Objectif des Prairies - fournit des estimations de rendement des prairies temporaires et permanentes productives à l'échelle de la région fourragère à partir d'un modèle de simulation (STICS-Prairies). Il est opérationnel sur la France métropolitaine, hors pourtour méditerranéen et petite couronne parisienne. Le système calcule les quantités de matière sèche cumulée par hectare sur 228 régions fourragères au total. Les résultats des simulations sont extraits le 20 de chaque mois entre mars et octobre, sous forme d'un écart au rendement normal correspondant à la moyenne calculée sur la période 1982-2009. ISOP intègre les données météorologiques permettant de prendre en compte les événements climatiques localisés.

ISOP est le fruit d'une étroite collaboration entre Météo-France, l'INRA et le service statistique du ministère de l'Agriculture.

Les estimations présentées ici sont issues des données ISOP révisées par les estimations du SRISE Centre, à partir de résultats d'enquêtes et de dires d'experts.

Pour en savoir plus :

Agreste Conjoncture :

- Infos rapides Prairies : les prairies vues par ISOP mensuel d'avril à octobre
- Synthèses Prairies n° 2009/68 — Avril 2009 - De 1998 à 2008, dix ans de suivi de la production de prairies avec le modèle ISOP

www.agreste.agriculture.gouv.fr

Site de la DRAAF : www.draaf.centre.agriculture.gouv.fr

Périodicité de la publication : la conjoncture prairie est publiée en février et en septembre de chaque année.

Les informations et les données de cette publication peuvent être reprises sous réserve d'indiquer la source : DRAAF-Agreste Centre



Direction régionale de l'alimentation, de l'agriculture et de la forêt
Service régional de l'information statistique et économique
Cité administrative Coligny
131 rue du Faubourg Bannier - 45042 Orléans CEDEX 1
Tél.: 02 38 77 40 60 - Fax : 02 38 77 40 69
Courriel : srise.draaf-centre@agriculture.gouv.fr

Directeur de la publication : F. PROJETTI
 Rédacteur en chef : P. BARBÉRA
 Composition : SRISE Centre