



Février 2015



*Réseau d'Information  
Comptable Agricole (RICA)  
Résultats 2013*

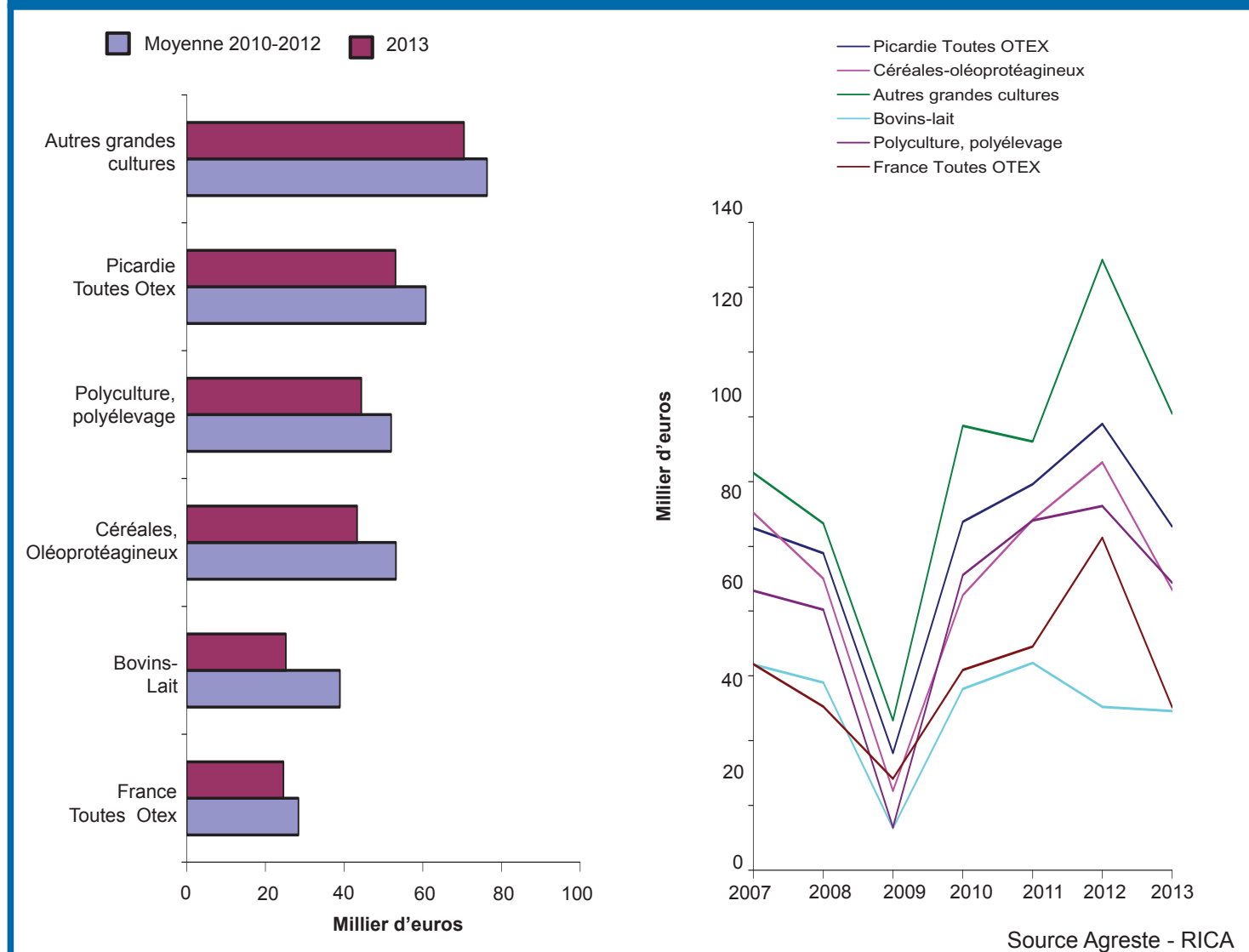
- *Productions*
- *Subventions*
- *Charges*
- *Revenu*



## L'année agricole 2013

Les conditions climatiques sont défavorables durant le premier semestre (hiver long et tardif, suivi par un printemps froid et pluvieux). Mais, la saison estivale favorable compense les carences antérieures. Les rendements sont bons à très bons, et la qualité est satisfaisante. L'effet climat global est propice à moins de traitements. Les prix des principales matières premières agricoles sont à la baisse, exception faite du lait.

### Revenu courant avant impôts par travailleur non salarié en Picardie selon l'orientation technico-économique (OTEX) des exploitations



**UTA** : unité de travail annuel, 1600 heures

**UTANS** : unité de travail annuel non salarié

**UGB** : unité gros bétail (1 vache laitière = 1 UGB)

**LMT** : long ou moyen terme

**OTEX** : orientation technico-économique. Classement des exploitations selon leur production principale fondée sur la PBS de chaque production.

**PBS** : la production brute standard mesure le poids économique de l'exploitation. C'est la somme des valeurs potentielles de production de chaque hectare et de chaque tête d'animal. On considère qu'une exploitation est **moyenne ou grande** si sa PBS dépasse 25 000 euros. En Picardie, en monoproduction, cette valeur est atteinte pour 24 ha de blé tendre, 25 ha de maïs grain, 5 ha de pommes de terre, 11 ha de betteraves, 0,35 ha de vigne pour vin de qualité, 12 vaches laitières.

**SAU** : Surface agricole utilisée

## Données financières pour les principales OTEX des moyennes et grandes exploitations picardes en 2013

Toutes OTEX		Moyennes pondérées par exploitation valeurs en euro	Principales OTEX picardes			
France	Picardie		Céréales, Oléo-pro- téagineux	Autres grandes cultures	Bovins lait	Polycul- ture poly- élevage
<b>RESULTATS ECONOMIQUES</b>						
203 007	287 121	production de l'exercice (nette achats animaux)	190 767	368 185	238 394	357 067
437	1 424	+ rabais, remises, ristournes obtenues	1 199	1 287	701	1 482
80 599	111 978	- charges d'approvisionnement	80 249	136 482	104 668	149 870
53 126	63 565	- achats et charges externes	40 204	74 825	59 906	96 514
69 718	113 003	= valeur ajoutée hors fermage	71 513	158 165	74 522	112 166
1	0	+ remboursement forfaitaire TVA	0	0	0	0
30 579	48 737	+ subventions d'exploitation	42 169	59 694	39 978	58 009
2 417	2 464	+ indemnités d'assurances	2 502	3 371	1 323	1 815
13 966	27 144	- fermage, métayage	21 306	34 679	18 568	28 072
2 222	3 381	- impôts et taxes	2 723	4 436	2 142	3 589
14 571	10 938	- charges de personnel	4 121	16 741	4 546	10 368
71 957	122 741	= excédent brut d'exploitation (EBE)	88 034	165 374	90 567	129 962
337	246	+ produits de gestion courante et transfert de charges	377	269	82	140
31 503	43 364	- dotation amortissements	32 697	52 746	44 311	53 311
40 790	79 622	= résultat d'exploitation	55 715	112 897	46 337	76 791
680	1 590	+ produits financiers	1 097	2 681	569	1 357
5 180	7 337	- charges financières	5 115	9 398	7 292	8 877
36 290	73 875	= résultat courant avant impôt (RCAI)	51 697	106 179	39 615	69 271
13 166	22 584	- charges sociales de l'exploitant	17 513	30 314	14 647	22 548
31 503	43 364	+ amortissement	32 697	52 746	44 311	53 311
26 678	41 970	- remboursement du capital emprunté LMT	30 266	56 300	36 420	46 095
27 949	52 686	= revenu disponible	36 614	72 311	32 859	53 940
<b>RATIOS TECHNIQUE-ECONOMIQUES</b>						
1 224	1 675	produit brut végétal / ha SAU (*)	1 468	2 121	517	1 121
1 005	1 151	produit brut animal / UGB	824	936	1 547	1 446
348	375	subvention d'exploitation /ha SAU	342	376	424	401
350	995	subvention d'exploitation / UGB	5 787	3 337	338	517
84	66	% des subventions dans le RCAI	82	56	101	84
42	40	% des subventions dans l'EBE	48	36	44	45
25 177	53 057	résultat courant avant impôts / UTANS	43 307	70 482	24 563	44 365
413	569	résultat courant avant impôts / ha SAU	419	669	420	479
15	22	% du RCAI dans le produit brut total	22	24	14	16
19 390	37 839	revenu disponible / UTANS	30 672	48 000	20 374	34 546
1 616	3 153	revenu disponible / UTANS / mois	2 556	4 000	1 698	2 879
27	30	% taux d'endettement (LMT)	29	33	30	32
163	251	engrais / ha SAU	260	277	148	221
116	201	produits de traitement / ha SAU	205	236	85	161
341	407	aliments du bétail / UGB	355	374	470	492
33	41	frais produits vétérinaires / UGB	26	24	50	56
193	221	loyers / ha loué (fermage+métayage)	188	230	208	199
40	41	% des approvisionnements dans les charges totales	42	41	43	42
2 322	2 088	total charges / ha SAU	1 535	2 102	2 600	2 458

Source Agreste - RICA 2013

(\*) : Produit brut = production de l'exercice (nette d'achats d'animaux) + subventions d'exploitation + indemnités d'assurance + remboursement forfait TVA + produits de gestion courante

## Le réseau d'Information Comptable Agricole (RICA)

### Plus de 40 ans d'expérience

Né en 1968, ce réseau européen observe chaque année par sondage, à partir de comptabilités, le fonctionnement des exploitations agricoles moyennes et grandes, et leur revenu.

### 270 comptabilités en Picardie

Parmi les 7587 comptabilités françaises suivies par le RICA, la Picardie en compte 270. L'échantillon picard est choisi parmi les quelques 10 600 exploitations agricoles de taille moyenne et grande que compte la région. Seuls les résultats concernant les principales filières sont significatifs. En Picardie, les orientations technico-économique représentatives (OTEX) sont : Céréales Oléoprotéagineux, Autres grandes cultures, Bovins lait, et Polyculture polyélevage.

L'exercice comptable, de 12 mois, correspond en règle générale à l'année civile (clôture au 31 décembre), sauf pour quelques exploitations viticoles ou d'élevage bovin. La collecte des données est effectuée principalement par les centres de gestion et d'économie rurale sous la responsabilité des services statistiques des Directions Régionales de l'Alimentation, de l'Agriculture et de la Forêt.

### Des résultats pondérés

Chaque exploitation a un coefficient de pondération qui tient compte de son OTEX et de sa taille. Les charges sociales de l'exploitant sont considérées comme des dépenses privées. A partir de l'exercice 2010, le RICA ne réévalue plus les immobilisations et les amortissements.

### Données physiques pour les principales OTEX des moyennes et grandes exploitations picardes en 2013

Toutes OTEX			Principales OTEX picardes			
France	Picardie		Céréales, Oléo-pro- téagineux	Autres grandes cultures	Bovins lait	Polycul- ture poly- élevage
301 480	10 648	nombre d'exploitations extrapolé	3 430	3 718	1 108	1 661
Moyennes pondérées par exploitation						
2,1	1,8	nombre total d'UTA	1,4	2,1	1,8	2,0
1,4	1,4	non salariés (UTANS)	1,2	1,5	1,6	1,6
88	130	surface agricole utilisée (SAU) en hectares	123	159	94	145
32	70	céréales	79	85	30	69
11	35	cultures industrielles	35	56	4	27
38	20	surface fourragère principale	7	9	60	47
10	5	SAU en faire valoir direct en hectares	6	4	4	3
87,4	49,0	animaux (UGB)	7,3	17,9	118,4	112,2
64,3	52,7	bovins (têtes)	9,1	23,1	153,6	140,7
13,1	13,4	dont vaches laitières (têtes)	0,1	0,3	61,4	40,2
45,4	33,7	dont vaches allaitantes (têtes)	8,0	21,1	75,5	83,6

Source Agreste - RICA 2013

## Agreste : la statistique agricole

### Direction Régionale de l'Alimentation, de l'Agriculture et de la Forêt de Picardie

Service régional de l'information statistique et économique

518, rue Saint-Fuscien - CS 90069 - 80094 Amiens cedex 3

Courriel : [srise.draaf-picardie@agriculture.gouv.fr](mailto:srise.draaf-picardie@agriculture.gouv.fr)

■ Directeur régional : François BONNET  
 ■ Directeur de publication : Norbert DARRAS  
 ■ Rédactrice : Mylène COROENNE

■ Composition - Impression : Srise Picardie  
 ■ © Agreste 2015  
 ■ Photos couverture : Draaf de Picardie - Srise

