

Agreste Guadeloupe

Numéro 04 Janvier 2009

L'agriculture guadeloupéenne en 2007

Bilan

**Statistique agricole
annuelle**

**Comptes
départementaux
de l'agriculture**



AVANT PROPOS

Après une période consacrée à la collecte d'informations concernant les structures de production, le service régional de l'information statistique et économique (SRISE) de la Direction de l'agriculture et de la forêt de Guadeloupe a, depuis quelques années et à l'initiative du Service central des enquêtes et études statistiques du Ministère (SCEES), mis en place des outils de synthèse ayant pour objectif une connaissance approfondie et périodique de l'agriculture du département à l'image des travaux de même type réalisés en métropole.

Cette publication rassemble, pour l'année 2007, un bilan de l'agriculture sous forme de synthèse, des données chiffrées concernant la statistique agricole annuelle (SAA), la valorisation agricole finale ainsi que les principaux éléments relatifs aux comptes de l'agriculture.

Etant donné la rareté des informations concernant quelques cultures, certaines données sont évaluées. Le lecteur pourra être amené à constater parfois des différences avec les résultats des années précédentes, dues au souci constant d'améliorer les connaissances statistiques, ou au contraire des reports de chiffres d'une année sur l'autre par manque de sources fiables.

Les chiffres établis tiennent compte des résultats des différentes enquêtes structurelles et conjoncturelles réalisées par le service statistique qui consulte également, à titre d'expert, le service d'économie agricole de la DAF ainsi que les techniciens de la chambre d'agriculture. Le service statistique les remercie pour leur participation.

Le prix moyen des produits végétaux est calculé à partir de la production totale (y compris pertes).

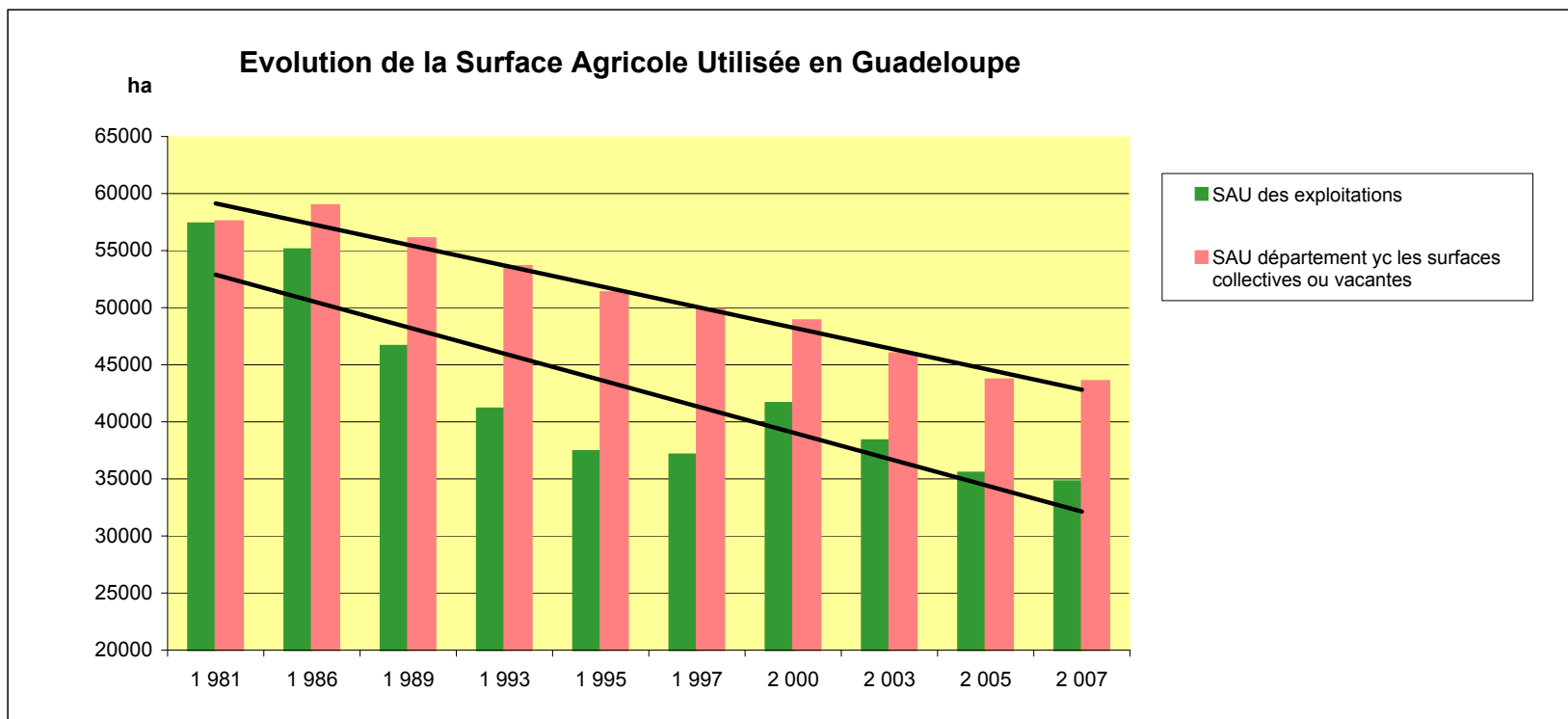
Ce document, publié pour la troisième année, a pour ambition d'être un outil de travail pour tous ceux et celles qui sont impliqués dans le monde agricole et rural.

L'agriculture Guadeloupéenne en 2007

BILAN

STATISTIQUE AGRICOLE ANNUELLE

COMPTES DEPARTEMENTAUX DE L'AGRICULTURE



Source : RA , Enquêtes structures, SAA, Teruti

La SAU du département comprend l'ensemble des surfaces exploitées par les agriculteurs, mais aussi celles qui sont exploitées collectivement (bien souvent il s'agit de parcours dédiés à l'élevage), ainsi que les exploitations vacantes (terres non cultivées).

Tendance générale (sur 26 ans), diminution d'environ 20 000 ha de la SAU des exploitations, soit - 770 ha par an en moyenne.
Les surfaces exploitées collectivement ou vacantes représentent toujours une part significative de la SAU (20 %).

L'agriculture guadeloupéenne en 2007

1 – Eléments de structure

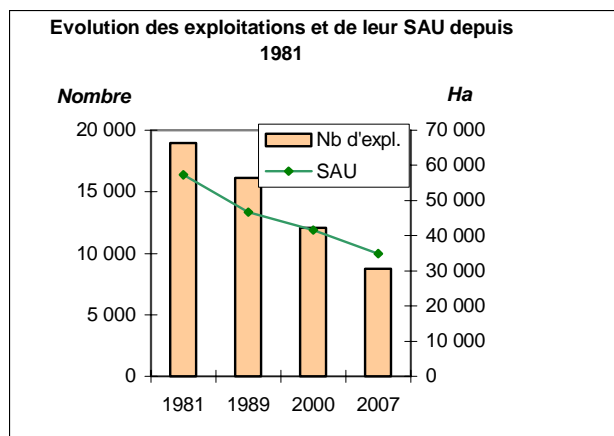
La diminution du nombre des exploitations agricoles se poursuit ...

L'enquête menée en 2007 montre que la tendance se poursuit, le nombre des exploitations agricoles diminue en moyenne de 475 chaque année depuis 2000 (soit - 4 % par an). En 2007, la Guadeloupe comptabilise 8 762 exploitations agricoles, dont 1 811 professionnelles.

Durant la même période, la SAU de l'ensemble des exploitations a également diminué, mais dans une moindre mesure (- 1,6 % par an).(voir tableau détaillé).

La taille moyenne des exploitations augmente sensiblement pour atteindre 4 ha.

Néanmoins la taille des exploitations reste modeste, 80 % exploitent une SAU inférieure à 5 ha.

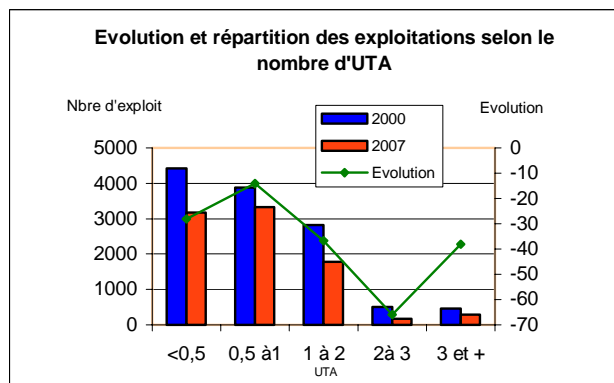


La population active

La population active dans les exploitations agricoles est également en forte diminution et se situe en 2007 à 22 500 personnes (contre 36 000 en 2000) soit une baisse annuelle moyenne de 5,3 %.

Sur cette population, les membres de la famille représentent 57%, les salariés permanents 9 % et les salariés saisonniers 34 %.

La diminution de la population agricole est surtout le fait de la disparition des exploitations de moins de 0,5 UTA et de celles de plus de 2 UTA. Les exploitations de 0,5 à 1 UTA résistent mieux sur la période.



2 – Indicateurs économiques

Augmentation de la valeur de la production agricole et du résultat agricole ...

En 2007, la production agricole finale se chiffre à 265 millions d'euros (y compris les subventions liées aux produits) contre 251 l'année précédente. Le cyclone DEAN a fortement réduit les efforts réalisés en début d'année dans la filière banane ; les aides compensatoires POSEI ont cependant permis de maintenir la valeur de la production.

Pour la filière canne, les conditions climatiques ont optimisé la richesse en sucre et ont permis une augmentation de 5 % de la valeur de la production. Les productions végétales représentent 82 % de la production et les productions animales 18 %.

Le résultat agricole est en progression de 10 % du fait principalement de la hausse des subventions d'exploitation pour la période 2007.

Production de la branche agriculture (y. c. subventions)

Unité : million d'euros courants

Produits	2007	2006	Evolution (%) 07/06
Production Végétale dont	218,02	206,44	5,6
Légumes dont	50,08	56,38	- 11,2
Tubercules	14,90	14,62	1,9
Légumes frais	35,13	41,71	- 15,8
Fruits dont	76,74	64,97	18,1
Banane	47,21	32,90	43,5
Ananas, fruit passion	7,95	8,76	- 9,2
Melon	7,96	7,06	12,7
Agrumes	6,38	6,18	3,2
Plantes industrielles dont	55,99	48,60	16,5
Canne	53,85	46,70	5,3
Fleurs et plantes	32,34	33,60	- 3,8
Production Animale	47,41	45,22	4,8
Bétail dont	36,36	33,45	8,7
Gros bovins	22,64	19,98	13,3
Porcins	8,66	8,79	- 0,3
Caprins	3,49	3,93	- 11,2
Volailles	6,16	6,98	- 11,7
Oeufs	3,73	3,51	6,3
Total production agricole	265,43	251,66	5,5
Principaux éléments de revenu			
Consommations intermédiaires	96,05	92,16	4,2
Valeur ajoutée brute	175,00	165,12	6,0
Subventions d'exploitation	8,46	2,43	248,1
Résultat agricole	170,27	154,76	10,0

Source : Agreste Guadeloupe – Comptes définitifs 2006, Comptes semi définitifs 2007

En 2007, le passage du cyclone DEAN et la sécheresse pénalisent les expéditions de banane qui chutent de 16 %. La filière sucre, au contraire, atteint 80 000 tonnes, le plus gros volume de production depuis 1980. Les expéditions de rhum progressent de 6 % et les importations de viande de 8 %.

3 – Evolution des filières végétales

2007 : Le cyclone DEAN pénalise la bananeraie antillaise ...

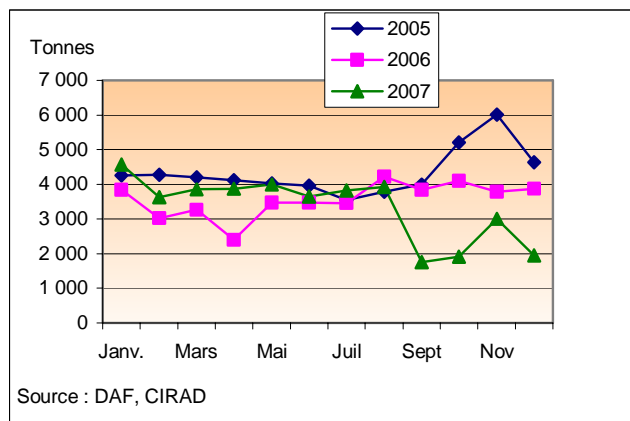
Depuis la création de la structure " les producteurs de la Guadeloupe " fin 2005, les expéditions de bananes guadeloupéennes vers l'Europe ont retrouvé un certain dynamisme. Au premier semestre 2007, 24 000 tonnes de bananes ont été expédiées contre 20 000 pour le même semestre 2006. Mais le passage du cyclone DEAN (17 août) a pénalisé la production du second semestre. Les expéditions ont chuté de 16% pour la totalité de l'année (39 000 tonnes). La Martinique perd un tiers de ses expéditions.

Au Cameroun et en Côte d'Ivoire, la tempête survenue au mois de juin a fait baisser les expéditions de bananes de 72 800 tonnes. Le Ghana qui a fait son apparition sur le marché européen en 2006, a doublé sa production de 36 000 tonnes. Les arrivages du Surinam progressent de + 27% et les Canaries ont abondé l'Europe de 326 500 tonnes.

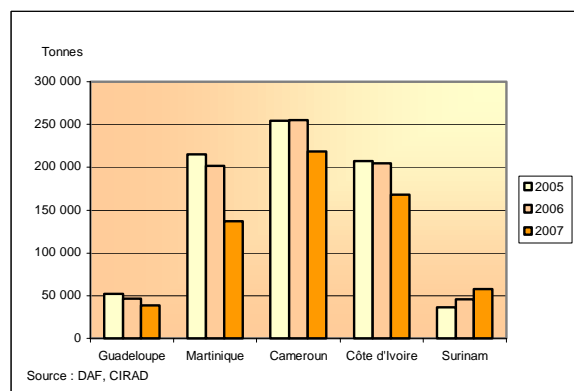
Depuis le 1^{er} janvier 2007, dans le cadre du soutien aux producteurs, les aides sont versées sur la base d'une référence individuelle de production et correspondent à un montant de 31,5 millions d'euros pour les planteurs guadeloupéens.

Le prix moyen cumulé " départ quai ou frontière " de la banane guadeloupéenne augmente de 5 centimes/kg sur l'année et se situe à 0,63 €/kg, prix inférieur au prix de la banane africaine.

Arrivages de bananes guadeloupéennes dans l'UE



Arrivages de bananes dans l'UE selon les pays



Sucre une production record ...

Malgré la sécheresse conjuguée à un démarrage plus tardif de la campagne sucrière, 732 450 tonnes de cannes ont été broyées en 2007, soit une progression de 2 %. Les parcelles du bassin cannier de la Grande-Terre ont produit 48 % de la récolte et celles de la Basse-Terre 34 %. Marie-Galante réalise 18 %. La teneur en sucre se situe à 9,86 % contre 8,82 % en 2006. Les conditions climatiques ont optimisé la richesse en sucre avec 80 210 tonnes. Le volume de mélasse progresse de plus de 4 000 tonnes pour frôler les 34 000 tonnes. Le prix moyen payé par les deux usines s'élève à 36,65 €/t et gagne 4,80 €/t. Les aides au transport s'évaluent à 4 millions d'euros versées aux planteurs en 2007.

Une bonne année 2007 pour la production de rhum, les distilleries ont fabriqué 75 000 hectolitres d'alcool pur soit une progression de 17 000 HAP. Une grosse partie provient du rhum de sucrerie (15 000 HAP) et 250 HAP de plus alimentent le marché local. Les exportations augmentent de 2 610 HAP.

Les chiffres clés de la filière canne

	2007	2006	Evolution (%) 07/06
Canne			
Livraisons de canne (T)			
• usines	732 450	716 895	2,2
• distilleries	54 744	56 655	-3,4
Prix payés planteurs (€/T)			
• part usines	36,65	31,85	15,1
• part Etat	24,87	24,73	0,6
• distilleries	57,55	64,49	-10,8
Sucre produit (T)	80 210	68 637	16,9
Sucre exporté (T)	74 330	64 102	16,0
Richesse en saccharine	9,86	8,83	16,6
Mélasse (T)	33 947	29 541	14,9
Rhum (agricole et sucrerie) (HAP)			
• production	74 898	57 447	30,4
• marché local	18 073	17 834	1,3
• exportation	44 854	42 242	6,2

Source : DAF, Syndicat des producteurs exportateurs de rhum, Douanes

Progression de la production de melons ...

En 2007, la production de melons progresse de 7%, soit 8 200 tonnes dont 60 % sont exportées. En raison des cours plus élevés à l'exportation, le prix moyen payé au producteur gagne 6 centimes pour atteindre 0,98 €/kg. La culture du melon reste limitée par la disponibilité de la réserve foncière agricole.

Principales productions végétales en 2007

Produits végétaux	Surface brute (ha)	Production (tonnes)
Légumes dont	2 910	55 140
Tubercules	840	10 370
Légumes frais	2 000	44 740
Fruits dont	3 190	63 370
Banane	2 260	45 290
Ananas, fruit passion	360	7 630
Melon	510	8 200
Agrumes	390	6 740
Canne	14 500	787 720
Fleurs et plantes	240	25 410 (1000 tiges)
Industries Agro Alimentaires	Production	Exportation
Sucre (Tonnes)	80 210	74 330
Rhum (HAP)	74 898	44 850

Source : Agreste Guadeloupe – Statistique agricole annuelle

4 – Evolution des filières animales

Hausse des abattages contrôlés ...

En 2007, le nombre total d'animaux abattus s'élève à 23 660 têtes pour un poids équivalent à 2 900 tonnes. C'est une progression de 10 % par rapport à l'année 2006. Avec 14 000 têtes, l'abattage des porcins continue son évolution dont les 2/3 sont abattus au Moule. L'abattoir de Sainte-Rose, spécialisé dans les porcs, devenu fonctionnel en août 2006, atteint la moitié du nombre de têtes abattues au Moule. L'abattage des bovins (9 têtes sur 10 au Moule) augmente de 15 %, soit 8 720 têtes. Avec 2 100 têtes abattues, l'unité de Marie-Galante améliore sa production.

La progression des abattages contrôlés en abattoir est le résultat des opérations de lutte contre l'abattage clandestin et de l'incitation de la prime à l'abattage (298 000 euros contre 182 200 en 2006). En 2007, les importations de viande et abats ont progressé de 8 % avec 23 900 tonnes. Les viandes de poulets et coqs obtiennent la primeur soit neuf tonnes sur dix consommées.

Productions et importations de viande en Guadeloupe en 2007

Catégories animaux	2007	2006
Bovins		
Effectif (têtes)	74 440	75 830
Production de viande (TEC)	2 910	2 630
Dont abattages contrôlés	1 930	1 750
Viande importée (tonnes)	3 530	3 730
Dont viande fraîche	1 190	1 290
Porcins		
Effectif (têtes)	14 730	20 500
Production de viande (TEC)	1 530	1 180
Dont abattages contrôlés	960	740
Viande importée (tonnes)	2 490	2 430
Dont viande fraîche	120	50
Caprins et ovins		
Effectif (têtes)	22 850	33 300
Production de viande (TEC)	210	240
Dont abattages contrôlés	10	10
Viande importée (tonnes)	1 880	1 710
Dont viande fraîche	70	60
Poulets - Coqs		
Effectif (têtes)	160 000	160 000
Production de viande (TEC)	1 420	1 420
Viande importée (tonnes)	11 220	10 470
Dont viande fraîche	210	240
Lapins		
Effectif lapines mères (têtes)	3 200	2 200
Production de viande (TEC)	80	60
Viande importée (tonnes)	40	50
Dont viande fraîche	10	10
Œufs de consommation		
Effectif poules (têtes)	105 000	70 000
Œufs produits (unités)	15 750 000	15 500 000
Importations (unités)	107 820	109 640
Apiculture		
Nombre de ruches	4 560	4 560
Production de miel (tonnes)	70	110
Importation miel (tonnes)	100	60

Source : Agreste Guadeloupe – Statistique agricole annuelle, Douanes

5 – Commerce extérieur

En fin d'année 2007, les importations s'évaluent à 2 400 millions d'euros, soit une augmentation de 153 millions. La valeur des produits agro-alimentaires représente 17% des valeurs totales importées. La hausse des prix de la métropole se répercute sur les valeurs. Viande, produits laitiers et céréales sont les plus touchés avec une augmentation du prix moyen au kilo variant de 0,07centimes d'euros à 0,15 centimes d'euros. Les exportations des produits agro-alimentaires représentent 54 % de la valeur totale des exportations.

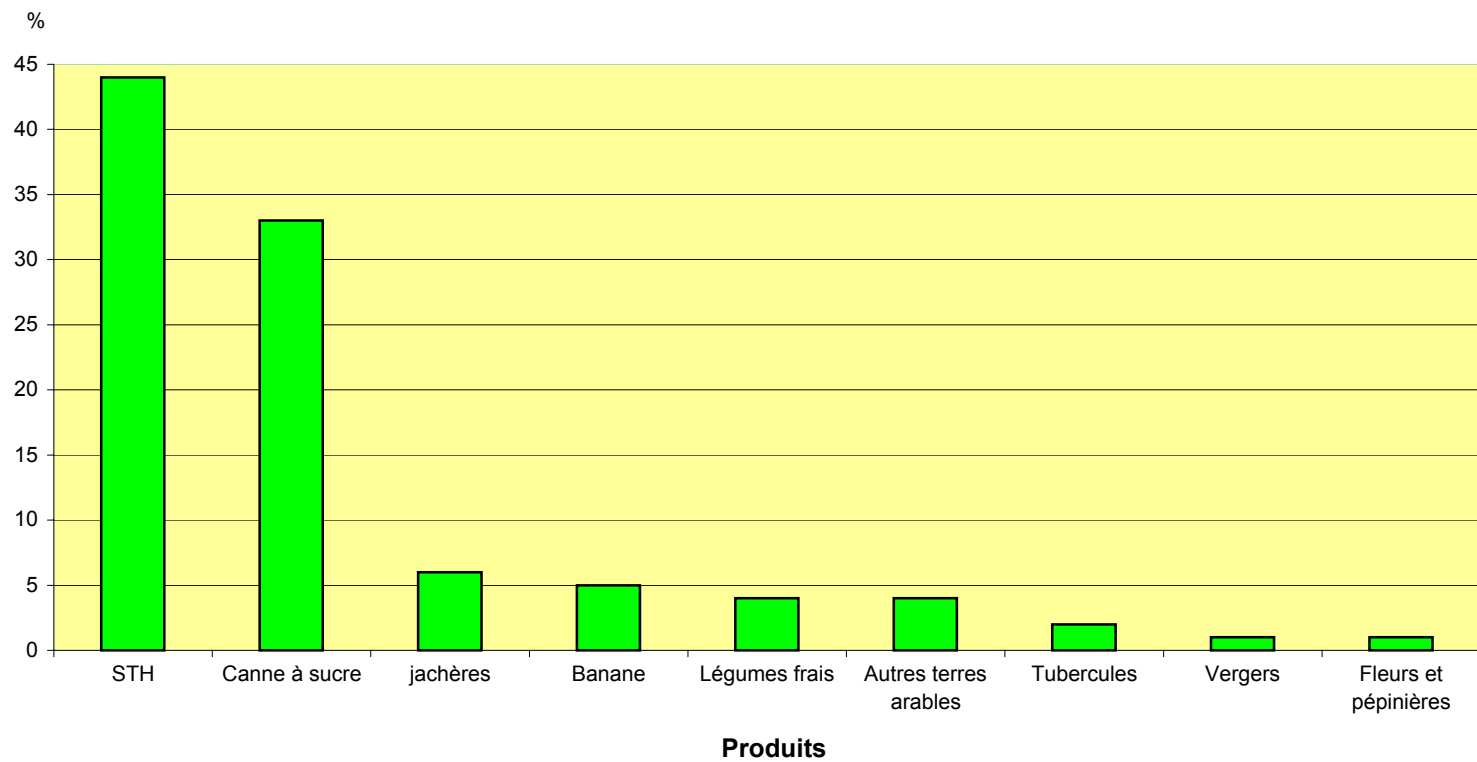
Gil CHAULET

Chef du Service régional de l'information statistique et économique – DAF Guadeloupe

Statistique agricole annuelle 2007

Partie végétale

Répartition de la SAU en 2007



Répartition du territoire

Hectare, %

Catégories	2007		2006		Evolution 07/06
	Surface	Part dans le total	Surface	Part dans le total	
Terres arables	23 407	13,7	23 016	13,5	+ 1,7
Cultures fruitières permanentes	571	0,3	541	0,3	+ 5,5
Agrumes	389	0,2	359	0,2	+ 8,4
Autres fruits frais	177	0,1	177	0,1	=
Fruits secs	5	e	5	e	=
Surfaces toujours couvertes d'herbe	19 350	11,3	20 200	11,8	- 4,2
Prairies plantées	1 450	0,9	1 000	0,6	+ 45,0
Pâturages naturels	11 400	6,7	11 700	6,9	- 2,6
Parcours et landes productifs	6 500	3,8	7 500	4,4	- 13,3
Vigne	0	0,0	0	0,0	=
Cultures florales	223	0,1	212	0,1	+ 5,2
Végétaux divers	14	e	14	e	=
SURFACE AGRICOLE UTILISEE du DEPARTEMENT	43 565	25,6	43 983	25,8	- 1,0
SURFACE AGRICOLE UTILISEE des EXPLOITATIONS (1)	34 794	20,4	35 530	20,8	- 2,1
Territoire agricole non cultivé	20 800	12,2	22 700	13,3	- 8,4
Superficie boisée	68 200	40,0	70 000	41,1	- 2,6
Eaux en rapport (2)	60	e	60	e	=
Territoire non agricole	37 875	22,2	33 757	19,8	+ 12,2
SUPERFICIE TOTALE DU DEPARTEMENT	170 500	100,0	170 500	100,0	

(1) Source : Enquête Structure 2007 (2) Bassins d'aquaculture

Répartition des terres arables

Hectare, %

Catégories	2007	2006	07/06
Céréales	0	0	///
Cultures industrielles, aromatiques, condimentaires, médicinales et stimulantes	14 757	14 544	+ 1,5
Canne à sucre	14 500	14 300	+ 1,4
Plantes aromatiques, condimen- taires, médicinales et stimulante:	257	244	+ 5,3
Cultures légumières	2 909	2 994	- 2,8
Tubercules, racines et bulbes	844	923	- 8,6
Légumes frais	1 998	2 004	- 0,3
Légumes secs	67	67	=
Cultures fruitières semi-permanentes	2 623	2 603	+ 0,8
Banane fruit	2 260	2 240	+ 0,9
Autres	363	363	=
Cultures fourragères	100	60	+ 66,7
Autres			///
Jardins familiaux des exploitants	93	90	+ 3,3
Jardins familiaux des non exploitants	525	525	=
Jachères	2 400	2 200	+ 9,1
Terres arables	23 407	23 016	+ 1,7

PRODUITS	Superficie principale (ha)	Superficie récoltée (ha)	Rendement (100kg/ha)	Production récoltée (100kg)	Prix moyen payé prod. (€/100Kg)	Valeur totale de la production (1) (1000€)
	1	2	3 *	4	5 **	6

Céréales et plantes industrielles

Maïs	0	0	0	0	0	0
Canne à sucre	14 500	13 040	605	7 889 040	7	53 851
<i>(1) dont 26 417 milliers d'euros d'aide directe au produit</i>						

Plantes aromatiques, condimentaires, médicinales et stimulantes

Cacao	20	20	1	20	259	5
Café (parche)	125	125	2	250	619	155
Piment doux (végétarien)	22	24	70	1 680	442	742
Piment fort	25	31	70	2 170	373	809
Thym	7	7	30	210	1 742	366
Vanille (verte)	58	51	0,3	15	40	60
Ensemble	257	258		4 345		2 138

Tubercules, racines et bulbes

Igname	450	450	107	48 150	168	8 065
Madère	90	90	120	10 800	184	1 988
Malanga	30	30	120	3 600	171	614
Manioc	110	110	180	19 800	95	1 882
Patate douce	160	160	130	20 800	109	2 264
Dictame	4	4	143	571	158	90
Ensemble	844	844		103 721		14 903

* 3 = 4 / 2

** 5 = (6 * 1000) / 4

PRODUITS	Superficie principale (ha)	Superficie récoltée (ha)	Rendement (100kg/ha)	Production récoltée (100kg)	Prix moyen payé prod. (€/100Kg)	Valeur totale de la production (1) (1000€)
	1	2	3 *	4	5 **	6

Céréales et plantes industrielles

Maïs	0	0	0	0	0	0
Canne à sucre	14 500	13 040	605	7 889 040	7	53 851
<i>(1) dont 26 417 milliers d'euros d'aide directe au produit</i>						

Plantes aromatiques, condimentaires, médicinales et stimulantes

Cacao	20	20	1	20	259	5
Café (parche)	125	125	2	250	619	155
Piment doux (végétarien)	22	24	70	1 680	442	742
Piment fort	25	31	70	2 170	373	809
Thym	7	7	30	210	1 742	366
Vanille (verte)	58	51	0,3	15	40	60
Ensemble	257	258		4 345		2 138

Tubercules, racines et bulbes

Igname	450	450	107	48 150	168	8 065
Madère	90	90	120	10 800	184	1 988
Malanga	30	30	120	3 600	171	614
Manioc	110	110	180	19 800	95	1 882
Patate douce	160	160	130	20 800	109	2 264
Dictame	4	4	143	571	158	90
Ensemble	844	844		103 721		14 903

* 3 = 4 / 2

** 5 = (6 * 1000) / 4

PRODUITS	Superficie principale	Superficie récoltée	Rendement	Production récoltée	Prix moyen payé prod.	Valeur totale de la production (1)
	(ha)	(ha)	(100kg/ha)	(100kg)	(€/100Kg)	(1000€)
	1	2	3 *	4	5 **	6

Légumes frais

Aubergine	35	40	200	8 000	111	886
Banane légume ("plantain")	300	300	180	54 000	92	4 966
Carotte	35	70	150	10 500	109	1 150
Céleri	9	15	40	600	273	164
Christophine	50	50	400	20 000	61	1 212
Chou pommé	45	80	180	14 400	56	812
Cive ("oignon pays")	65	130	100	13 000	356	4 626
Concombre	210	350	180	63 000	45	2 840
Courgette	35	70	90	6 300	128	809
Cresson	2	2	35	70	184	13
Epinard	4	4	60	240	196	47
Giraumon	15	60	180	10 800	87	934
Gombo	13	18	130	2 340	138	323
Haricot vert	45	90	100	9 000	141	1 270
Melon	500	515	176	90 608	88	7 959
Navet	38	45	100	4 500	86	388
Pastèque	160	250	200	50 000	74	3 713
Persil	20	28	40	1 120	480	538
Poireau	15	20	120	2 400	194	466
Poivron	40	40	150	6 000	132	792
Radis	2	4	40	160	96	15
Salade	100	290	120	34 800	118	4 122
Tomate	260	350	130	45 500	192	8 756
Ensemble	1 998	2 821		447 338		46 801

* 3 = 4 / 2

** 5 = (6 * 1000) / 4

PRODUITS	Superficie principale (ha)	Superficie récoltée (ha)	Rendement (100kg/ha)	Production récoltée (100kg)	Prix moyen payé prod. (€/100Kg)	Valeur totale de la production (1) (1000€)
	1	2	3 *	4	5 **	6

Légumes secs

Haricot sec	7	7	24	168	143	24
Pois d'Angole	50	60	2	120	242	29
Autres pois	10	10	2	20	95	2
Ensemble	67	77		308		55

Cultures fruitières semi-permanentes

Banane fruit	2 260	2 260	200	452 906	104	47 215
dont Variété exportation	2 150	2 150	201	431 990	105	45 164
(1) dont 35 208 milliers d'euros d'aide directe au produit						
Ananas	350	325	230	74 750	104	7 746
Maracudja	13	13	120	1 560	132	206

Cultures fruitières permanentes

Agrumes

Oranger	100	100	170	17 000	115	1 948
Mandarinier	90	90	170	15 300	100	1 528
Pamplemousse	50	50	180	9 000	79	710
Lime Bears	120	120	180	21 600	86	1 853
Lime Antillaise	20	20	170	3 400	76	257
Autres	9	7	150	1 050	85	89
Ensemble	389	387		67 350		6 384

* 3 = 4 / 2

** 5 = (6 * 1000) / 4

PRODUITS	Superficie principale	Superficie récoltée	Rendement	Production récoltée	Prix moyen payé prod.	Valeur totale de la production (1)
	(ha)	(ha)	(100kg/ha)	(100kg)	(€/100Kg)	(1000€)
	1	2	3 *	4	5 **	6

Autres fruits frais

Avocat	23	21	160	3 360	127	427
Carambole	11	11	80	880	91	80
Coco frais	25	25	60	1 500	56	84
Corossol	12	12	100	1 200	129	155
Goyave	35	35	250	8 750	105	916
Mangue	63	63	170	10 710	102	1 097
Autres	8	8		8 755	41	359
Ensemble	177	175		35 155		3 117
Fruits secs	5	5	260	1 300	36	47

* 3 = 4 / 2

** 5 = (6 * 1000) / 4

PRODUITS	Superficie principale (ha)	Superficie récoltée (ha)	Rendement (1000 unités à l'ha)	Production récoltée (1000 unités)	Prix moyen payé prod. (€/1000 unités)	Valeur totale de la production (1000€)
	1	2	3 *	4	5 **	6

Cultures Florales

Flleurs coupées

Anthurium standard	40	35	150	5 250	561	2 945
Anthurium hybride	6	6	300	1 800	1 253	2 256
Alpinia rose	25	24	102	2 448	1 134	2 777
Alpinia rouge	51	51	102	5 202	963	5 010
Héliconia Tropic	20	20	134	2 680	854	2 287
Héliconia autres	10	10	135	1 350	870	1 175
Rose porcelaine	22	22	82	1 804	1 102	1 988
Autres fleurs coupées	14	12	128	1541	2 980	4 592
Ensemble	188	180		22 075		23 029

Pépinières Florales	19	19		1 336		10 195
Feuillages	5	5		2 000		835
Ensemble	212	204		25 411		34 060

Végétaux divers	14	14		420		2 441
------------------------	-----------	-----------	--	------------	--	--------------

* 3 = 4 / 2

** 5 = (6 * 1000) / 4

Statistique agricole annuelle 2007

Partie animale

Effectifs des animaux dans les exploitations, en fin d'année

Catégories	Nombre de têtes
------------	-----------------

Espèce bovine

Ensemble	74 461
Dont Vaches nourrices ou allaitantes	35 798

Espèce porcine

Ensemble	14 730
Dont Truies mères	2 000

Espèce ovine

Ensemble	1 550
Dont Brebis mères	700

Espèce caprine

Ensemble	21 300
Dont Chèvres mères	8 700

Equidés

Ensemble	130
Dont Juments et ponettes poulinières	40

Volailles et lapins

Ensemble	298 130
Poules pondeuses, poulettes (élevage intensif)	105 000
Poulets de chair (élevage intensif)	152 800
Autres poules et poulets (élevage familial)	25 000
Canards	3 500
Dindes et dindons	3 500
Oies	200
Pintades	4 000
Pigeons	400
Cailles	530
Lapines mères	3 200

Animaux finis produits dans le département

Catégories	Nombre de têtes produites	Poids moyen	Production de viande (équivalent - carcasse)	Prix moyen payé producteur	Valeur de la production
	(tête)	(kg net)	(tonne)	(€/ kg)	(1000€)
	1 *	2	3	4 **	5

Bétail

Bovins

Veaux (moins d'1 an)	134	94	12,6	5,30	66,80
Animaux embouche	7 511	266	1 998,0	6,32	12 627,40
Animaux de réforme	5 440	165	897,6	6,04	5 421,90
Ensemble	13 085	222	2 908,2	6,23	18 116,10

Porcins

Porcelets	38	9	0,3	9,12	3,10
Porcs charcutiers	22 185	66	1 464,2	5,66	8 281,70
Animaux de réforme	490	136	66,6	5,65	376,50
Ensemble	22 713	67	1 531,1	5,66	8 661,30

Ovins

Agneaux	4 187	15	62,8	23,18	1 455,90
Animaux de réforme	107	15	1,6	23,25	37,20
Ensemble	4 294	15	64,4	23,18	1 493,10

Caprins

Chevreaux	5 625	10	56,3	16,93	953,44
Ensemble	5 625	10	56,3	16,93	953,44

Volailles et lapins

Poulets de chair	764 000	1,50	1 146,00	4,70	5 386,20
Coqs et poules de réforme	126 000	1,20	151,20	1,99	300,89
Canards	11 000	2,50	26,25	9,13	239,66
Dindes et dindons	11 000	7,00	73,50	6,69	491,72
Oies	1 000	2,70	2,70	12,96	34,99
Pintades	16 000	1,60	25,60	8,00	204,80
Cailles	3 000	0,25	0,66	9,24	6,10
Pigeons	1 000	0,50	0,60	15,18	9,11
Lapins	64 000	1,30	83,20	7,29	606,50

* 1 = 3 / 2 * 1000

** 4 = 5 / 3

Produits animaux divers

Production d'œufs	Nombre moyen de pondeuses (tête)	Production moyenne (unité/an)	Production d'œufs (millier)	Prix moyen payé producteur (€/ unité)	Valeur de la production (1000€)
	1	2	3 *	4	5 **
Elevage intensif	63 000	250	15 750	0,20	3 150
Elevage familial	10 000	180	1 800	0,25	450
Ensemble	73 000	240	17 550	0,21	3 600

Apiculture	Nombre de ruches	Production moyenne (Kg/ruche)	Production de miel (Kg)	Prix moyen payé producteur (€/Kg)	Valeur de la production (1000€)
	1	2	3	4	5
Miel	4 500	16	72 000	7,81	562

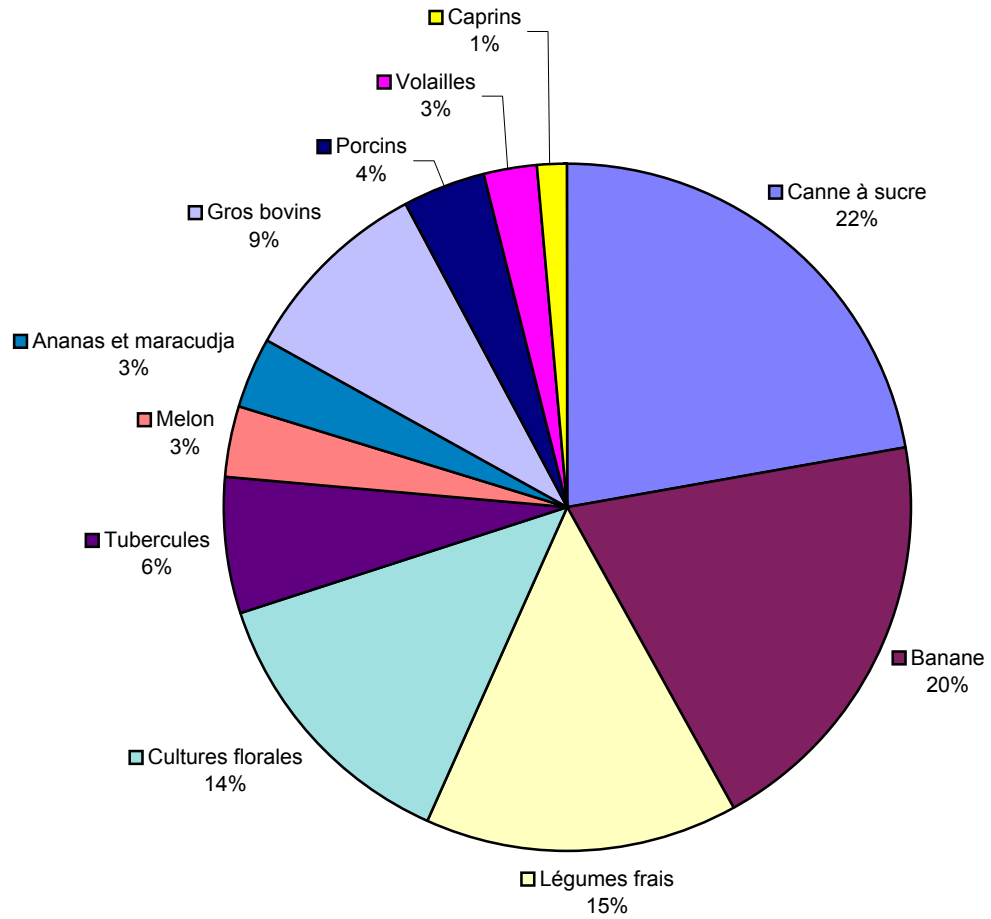
Moyens des exploitations

Irrigation, drainage	Ensemble exploitation	Surface (ha)
Superficie irrigable	1 376	6 635
Superficie irriguée	1 048	3 583
Irrigation par aspersion	921	3 489
Microirrigation	730	3 119
Equipement fixe et superficie irrigable	283	1 322
Equipement mobile et superficie irrigable	724	3 236
Equipement mixte et superficie irrigable	368	2 077

* 3 = 1 * 2

** 5 = 3 * 4

**Répartition de la production finale en 2007
(valeur de produits et aides directes)**



Valorisation de la production agricole finale des exploitations*(y c. aides directes aux produits)*

Unité : Million d'euros courants

Produits	2007		2006		Ev. (%) 07/06
	Valeur	Part (%)	Valeur	Part (%)	
Céréales - Maïs	0,00	ε	0,00	ε	///
Légumes	50,08	18,9	56,38	22,4	- 11,2
Tubercules, racines, bulbes	14,90	5,6	14,62	5,8	+ 1,9
Légumes frais	35,13	13,2	41,71	16,6	- 15,8
Légumes secs	0,05	ε	0,05	ε	=
Fruits	76,74	28,9	64,97	25,8	+ 18,1
Banane	47,21	17,8	32,90	13,1	+ 43,5
Ananas, fruits de la passion	7,95	3,0	8,76	3,5	- 9,2
Melon	7,96	3,0	7,06	2,8	+ 12,7
Agrumes	6,38	2,4	6,18	2,5	+ 3,2
Autres fruits frais	7,19	2,7	10,02	4,0	- 28,2
Fruits secs	0,05	ε	0,05	ε	=
Plantes industrielles, aromatiques, condi- mentaires, médicinales et stimulantes	55,99	21,1	48,60	19,3	+ 15,2
Canne à sucre	53,85	20,3	46,70	18,6	+ 15,3
Plant. arom., cond., méd. et stim.	2,14	0,8	1,90	0,8	+ 12,6
Fleurs et plantes	32,34	12,2	33,60	13,4	- 3,8
Autres productions végétales	2,87	1,1	2,89	1,1	- 0,7
TOTAL PRODUCTION VÉGÉTALE	218,02	82,1	206,44	82,0	+ 5,6
Bétail	36,36	13,7	33,45	13,3	+ 8,7
Gros bovins	22,64	8,5	19,98	7,9	+ 13,3
Veaux	0,07	0,0	0,07	0,0	=
Porcins	8,66	3,3	8,79	3,5	- 1,5
Ovins	1,50	0,6	0,68	0,3	///
Caprins	3,49	1,3	3,93	1,6	- 11,2
Autres animaux	6,75	2,5	7,38	2,9	- 8,5
Volailles	6,16	2,3	6,98	2,8	- 11,7
Animaux divers (lapins, gibier)	0,59	0,2	0,40	0,2	+ 47,5
Produits animaux	4,30	1,6	4,39	1,7	- 2,1
Oeufs	3,73	1,4	3,51	1,4	+ 6,3
Produits animaux divers	0,57	0,2	0,88	0,3	- 35,2
TOTAL PRODUCTION ANIMALE	47,41	17,9	45,22	18,0	+ 4,8
TOTAL PRODUCTION AGRICOLE	265,43	100,0	251,66	100,0	+ 5,5
Données de structure des exploitations agricoles			2007	2006	Ev. (%) 07/06
Nombre d'exploitations			8 762	9 040	- 3,1
Surface agricole utilisée des exploitations (ha) - Enq. Structure 2007			34 794	35 530	- 2,1
Unités de travail annuel totales (UTAT)			8 125	7 900	+ 2,8
Unités de travail annuel non salariées (UTANS)			5 791	5 730	+ 1,1

Consommations intermédiaires

Unité : Million d'euros courants

Rubriques	2007	2006	Ev. (%) 07/06
Semences et plants	2,88	3,05	- 5,6
Produits pétroliers	25,59	23,36	+ 9,5
Engrais et amendements	8,82	6,86	+ 28,6
Produits de protection des cultures	15,31	15,58	- 1,7
Aliments pour animaux	14,10	14,34	- 1,7
Dépenses vétérinaires	0,86	0,84	+ 2,4
Entretien du matériel et achat de petit matériel	12,30	11,87	+ 3,6
Entretien des bâtiments	1,40	1,36	+ 2,9
Services de travaux agricoles	6,95	5,25	+ 32,4
Autres services	0,78	0,82	- 4,9
Autres consommations intermédiaires	7,06	8,83	- 20,0
Total consommations intermédiaires	96,05	92,16	+ 4,2

Charges d'exploitation

Unité : Million d'euros courants

Rubriques	2007	2006	Ev. (%) 07/06
Salaires	40,89	39,17	+ 4,4
Cotisations sociales	8,24	7,71	+ 6,9
Intérêts	6,68	6,50	+ 2,8
Fermages	3,80	3,88	- 2,1
Impôts fonciers	6,10	6,03	+ 1,2
Total charges d'exploitation	65,71	63,29	+ 3,8

Principaux éléments et indicateurs de revenu

Unité : Million d'euros courants

Rubriques	2007	2006	Ev. (%) 07/06
Valeur de la production	265,43	251,66	+ 5,5
Activité principale de travaux agricoles	5,62	5,62	=
Valeur totale de la production	271,05	257,28	+ 5,4
Consommations intermédiaires	96,05	92,16	+ 4,2
Valeur ajoutée brute	175,00	165,12	+ 6,0
Consommation de capital fixe	3,51	3,51	=
Valeur ajoutée nette	171,49	161,61	+ 6,1
Subventions d'exploitation	8,46	2,43	+ 248,1
Charges d'exploitation	65,71	63,29	+ 3,8
Résultat agricole global	170,27	154,76	+ 10,0
Revenu brut d'entreprise agricole	117,75	104,26	+ 12,9
Revenu net d'entreprise agricole	114,24	100,75	+ 13,4

Définitions

Valeur totale de la production = somme des valeurs produites (y c. aides directes aux produits)

Valeur ajoutée brute = Valeur totale de la production - Consommations intermédiaires

Valeur ajoutée nette = Valeur ajoutée brute - Consommation de capital fixe

Résultat agricole global Année N-1 = Valeur ajoutée nette + Subventions d'exploitations
- Impôts

Résultat agricole global Année N = Valeur ajoutée nette + Subventions d'exploitations
- Impôts
/ Indice Prix du PIB Année N * 100

Revenu brut d'entreprise agricole = Valeur ajoutée brute + Subventions d'exploitation - Charges d'exploitation

Revenu net d'entreprise agricole = Valeur ajoutée nette + Subventions d'exploitation - Charges d'exploitation

Numéro 04 - Janvier 2009

Agreste - La statistique agricole

Direction de l'agriculture et de la forêt
jardin botanique Circonvallation

97109 Basse - Terre

Tél : 05 90 99 99 08

Fax : 05 90 99 09 10

site internet : www/agreste.agriculture.gouv.fr

Directeur de la publication : Gilbert GRIVAULT
Rédacteur : Gil CHAULET
Composition : Service Régional de l'Information Statistique et
Economique (SRISE)
Impression : DAF
Dépôt légal : A parution
ISSN : en cours
Prix : 10,00 €

© Agreste 2009