



Septembre 2018 - n° 2018 – 141

Infos rapides

Bovins - 08/11

En juillet 2018, des exportations de brouards en hausse

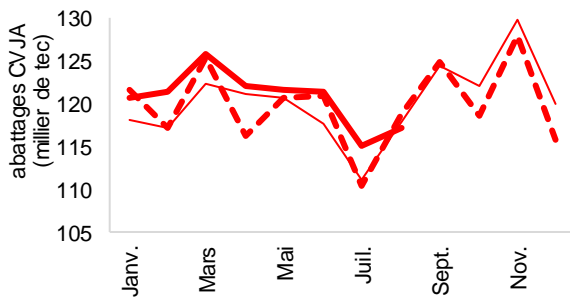
En août 2018, les abattages totaux de bovins reculent en têtes et en poids. Les cours des bovins finis, à l'exception de ceux des vaches laitières et des veaux de boucherie, sont inférieurs aux cours de 2017.

En juillet 2018, la production totale de bovins est en hausse de 2,8 % par rapport à celle de juillet 2017. Sur l'année, elle progresse de 1 %. La production de bovins finis augmente de 0,5 % alors que les exportations de brouards dépassent de 5,4 % le niveau de 2017.

En juillet 2018, les exportations et les importations de viande bovine augmentent respectivement de 14 % et de 6 % conduisant à une amélioration du solde des échanges extérieurs.

Abattages

En août 2018, des abattages de bovins, stables en têtes sur un an

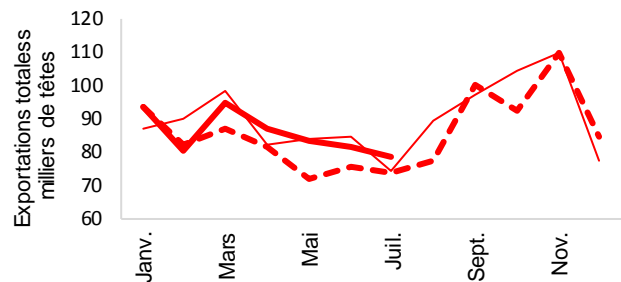


Source : Agreste BDNI

— 2017
— 2018
- - - Moy. 2013-2017

Commerce extérieur

En juillet 2018, hausse des exportations de bovins maigres, par rapport à 2017



Source: DGDDI

— 2017
— 2018
- - - Moy. 2013-2017



Abattages de bovins

Les faits marquants

En août 2018, des abattages de bovins en baisse, en têtes et en poids

En août 2018, les abattages de bovins sont en repli en têtes (-1,5 %) et en poids (-0,5 %), par rapport à 2017.

Avec plus de 68 000 têtes, les abattages de vaches laitières sont en hausse de 5,8 % sur un an. Les abattages de vaches allaitantes sont en revanche en repli. Avec plus de 68 000 têtes, ils sont inférieurs de 1,7 % au niveau de 2017.

En août 2018, à 3,31 €/kg carcasse, le cours moyen des vaches de type « O » se maintient. Le cours de la vache « R » est en repli de 1 % sur un an.

En août 2018, avec près de 72 000 têtes, les abattages de mâles de 8 à 24 mois reculent de 4,8 % par rapport au niveau de 2017.

En août, à 3,72 €/kg carcasse en moyenne, le cours des jeunes bovins de type "R" recule de 2,9% par rapport à 2017.

En août 2018, avec près de 89 000 têtes, les abattages de veaux de boucherie sont en repli de 6 %, sur un an.

A 5,41 €/kg carcasse, le cours moyen des veaux de boucherie reste nettement supérieur à 2017.

Les indicateurs

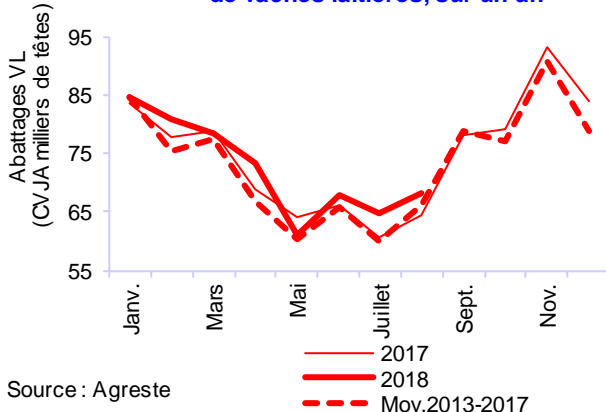
Hausse des abattages de vaches en juillet 2018

	Abattages contrôlés CVJA											
	En têtes						En tés					
	Août			Cumul Janvier à Août			Août			Cumul Janvier à Août		
	2017	2018	2018/17	2017	2018	2018/17	2017	2018	2018/17	2017	2018	2018/17
Mâles de 8 à 24 mois	75 564	71 900	-4,8%	600 223	581 717	-3,1%	30 454	29 591	-2,8%	242 296	238 269	-1,7%
Mâles plus de 24 mois	20 935	21 119	0,9%	160 543	155 356	-3,2%	8 427	8 387	-0,5%	66 357	64 845	-2,3%
Gros bovins mâles	96 499	93 019	-3,6%	760 766	737 074	-3,1%	38 882	37 978	-2,3%	308 653	303 114	-1,8%
Génisses	49 038	50 442	2,9%	392 440	410 406	4,6%	17 531	18 091	3,2%	140 388	149 104	6,2%
Vaches allaitantes	68 108	66 920	-1,7%	495 499	517 409	4,4%	27 710	27 360	-1,3%	203 074	215 540	6,1%
Vaches laitières	64 498	68 226	5,8%	563 863	578 747	2,6%	19 950	21 056	5,5%	177 949	183 950	3,4%
GROS BOVINS	278 144	278 608	0,2%	2 212 568	2 243 635	1,4%	104 072	104 486	0,4%	830 065	851 708	2,6%
Veaux de boucherie	94 596	88 566	-6,4%	814 494	796 570	-2,2%	13 745	12 685	-7,7%	116 063	113 619	-2,1%
TOTAL BOVINS	372 740	367 175	-1,5%	3 027 062	3 040 205	0,4%	117 817	117 171	-0,5%	946 128	965 327	2,0%

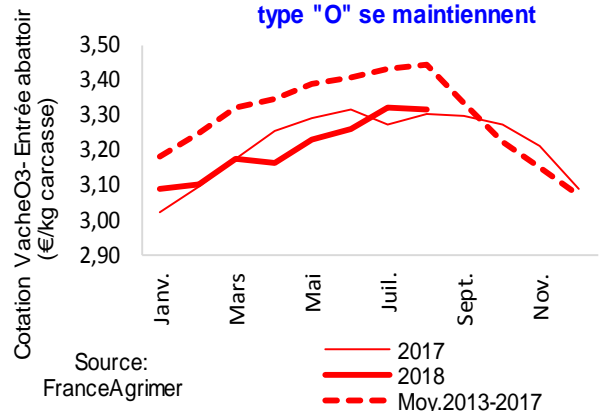
Source : Agreste

Mise en perspective

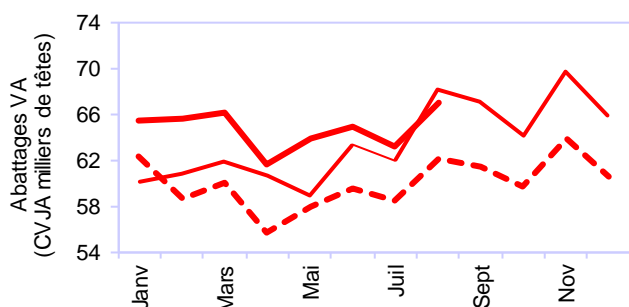
En août 2018, hausse de 5,8% des abattages de vaches laitières, sur un an



En août 2018, les cours moyens des vaches de type "O" se maintiennent



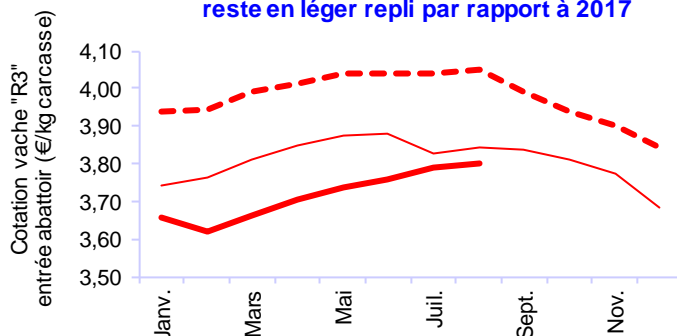
En août 2018, des abattages de vaches allaitantes en hausse saisonnière



Source : Agreste

— 2017
— 2018
- - - Moy. 2013-2017

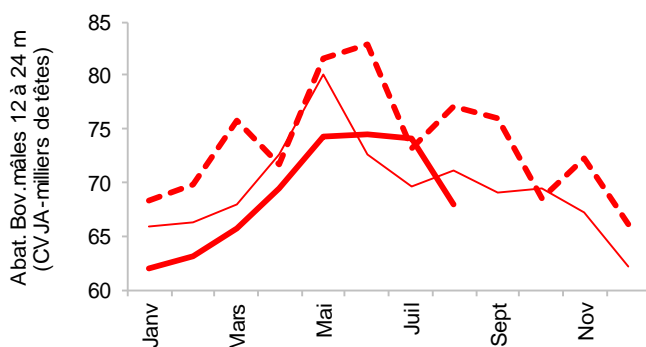
En août 2018, les cours des vaches de type "R" reste en léger repli par rapport à 2017



Source : FranceAgriMer

— 2017
— 2018
- - - Moy. 2013-2017

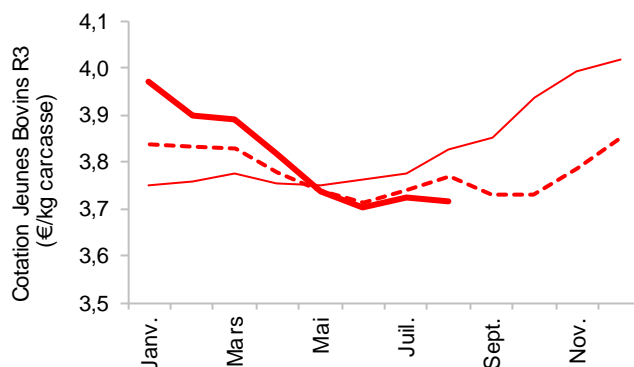
En août 2018, nette baisse saisonnière des abattages de bovins mâles



Source : Agreste

— 2017
— 2018
- - - Moy. 2013-2017

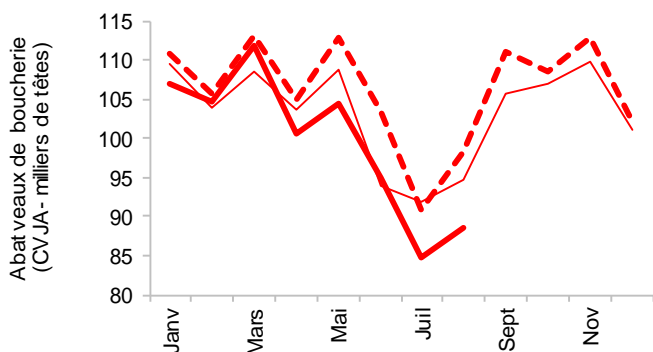
En août 2018, repli des cours des jeunes bovins



Source : FranceAgriMer

— 2017
— 2018
- - - Moy. 2013-2017

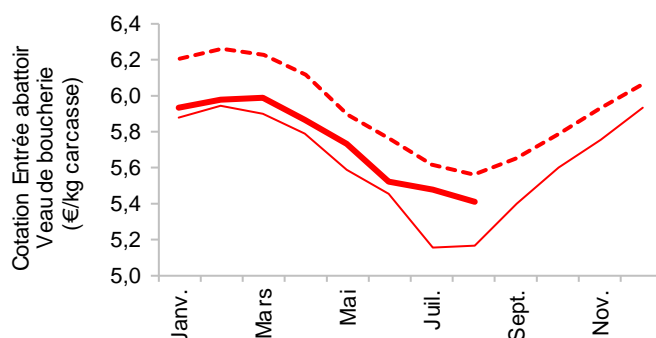
En août 2018, les abattages de veaux de boucherie en retrait sur un an



Source : Agreste

— 2017
— 2018
- - - Moy. 2013-2017

En août 2018, le cours des veaux de boucherie reste supérieur à 2017



Source : FranceAgriMer

— 2017
— 2018
- - - Moy. 2013-2017

Production de bovins

Les faits marquants

En juillet 2018, hausse de 2,8 % de la production bovine totale

En juillet 2018, avec près de 360 000 têtes, la production de bovins finis se maintient sur un an. Les abattages de bovins de plus d'un an progressent alors que ceux de veaux de boucherie reculent. Sur le mois, les exportations de bovins vivants finis baissent de 47 %, aussi bien au sein de l'UE (-31 %) que vers les pays tiers (-87 %).

En juillet 2018, avec plus de 78 000 têtes, les exportations de broutards augmentent de 5,4 % par rapport à 2017 : +13 % pour les gros bovins mâles mais -7 % pour les broutards. Sur l'année, les exportations de broutards se maintiennent par rapport à 2017. La demande totale italienne recule légèrement (-1%) et se porte vers les gros bovins mâles. Le dynamisme de la demande algérienne est à l'origine du maintien des exportations de broutards au niveau de 2017.

Par rapport à 2017, les exportations de veaux de 3 semaines qui représentent 95 % des exportations de veaux d'élevage, restent élevées : +27 % par rapport à juillet 2017 et + 30 % depuis janvier 2018. L'Espagne est le principal débouché. En parallèle à cette hausse des ventes, les importations de veaux de 3 semaines ont fortement progressé sur 7 mois (+60%), principalement en provenance de Belgique et d'Irlande.

Au total, en juillet 2018, avec 453 000 têtes, la production bovine est supérieure de 2,8 % à celle de 2017.

En août 2018, le cours moyen du broutard Charolais se maintient nettement au-dessus du niveau de 2017. En moyenne sur le mois, à 2,94 €/kg vif, il dépasse de 6 % le niveau de 2017.

Les indicateurs

En juillet 2018, la production de bovins finis quasi-stable sur un an

en têtes	Abattages contrôlés CVJA			Importations d'animaux finis			Exportations d'animaux finis			Production indigène contrôlée (CVJA) d'animaux finis		
	Juillet											
	2017	2018	2018 / 2017	2017	2018	2018 / 2017	2017	2018	2018 / 2017	2017	2018	2018 / 2017
		(1)			(2)			(3)			(4)=(1)-(2)+(3)	
Gros bovins mâles	92 280	96 656	4,7%	1 000	248	n.s	3 118	1 723	-44,7%	94 398	98 131	4,0%
Génisses	46 725	48 444	3,7%	0	0	n.s	480	251	-47,7%	47 205	48 695	3,2%
Vaches	122 435	127 777	4,4%	29	122	n.s	280	394	40,7%	122 686	128 049	4,4%
GROS BOVINS	261 440	272 876	4,4%	1 029	370	-64,0%	3 878	2 368	-38,9%	264 289	274 874	4,0%
Veaux de boucherie	91 848	84 678	-7,8%	582	903	55,2%	2 184	855	-60,9%	93 450	84 630	-9,4%
TOTAL BOVINS	353 288	357 554	1,2%	1 611	1 273	-21,0%	6 062	3 223	-46,8%	357 739	359 504	0,5%

en têtes	Cumul Janvier à Juillet											
	2017	2018	2018 / 2017	2017	2018	2018 / 2017	2017	2018	2018 / 2017	2017	2018	2018 / 2017
	Gros bovins mâles	664 267	644 054	-3,0%	4 310	859	n.s	23 984	16 647	-30,6%	683 941	659 842
Génisses	343 402	359 963	4,8%	5	0	n.s	2 512	2 932	16,7%	345 909	362 895	4,9%
Vaches	926 755	961 010	3,7%	518	606	n.s	2 397	3 965	65,4%	928 634	964 369	3,8%
GROS BOVINS	1 934 424	1 965 027	1,6%	4 833	1 465	-69,7%	28 893	23 544	-18,5%	1 958 484	1 987 106	1,5%
Veaux de boucherie	719 899	708 003	-1,7%	13 095	6 619	-49,5%	11 045	8 988	-18,6%	717 849	710 372	-1,0%
TOTAL BOVINS	2 654 322	2 673 030	0,7%	17 928	8 084	-54,9%	39 938	32 532	-18,5%	2 676 332	2 697 478	0,8%

Source : Agreste, DGDDI (Douanes)

Commerce extérieur d'animaux d'élevage (hors reproducteurs)									
	Importations			Exportations			Solde des échanges		
	Juillet								
en têtes	2017	2018	2018 / 2017	2017	2018	2018 / 2017	2017	2018	2018 / 2017
		(5)			(6)			(7)=(6)-(5)	
Gros bovins mâles	309	260	-15,9%	41 396	46 702	12,8%	41 087	46 442	13,0%
Génisses	10	0	-	16 067	16 050	-0,1%	16 057	16 050	0,0%
Vaches	0	0	-	101	167	65,3%	101	167	65,3%
TOTAL GROS BOVINS	319	260	-18,5%	57 564	62 919	9,3%	57 245	62 659	9,5%
Veaux	4 227	815	-80,7%	13 078	16 149	23,5%	8 851	15 334	73,2%
Broutards légers	1	195	-	17 028	15 776	-7,4%	17 027	15 581	-8,5%
VEAUX ET BROUTARDS	4 228	1 010	-76,1%	30 106	31 925	6,0%	25 878	30 915	19,5%
TOTAL BOVINS	4 547	1 270	-72,1%	87 670	94 844	8,2%	83 123	93 574	12,6%
Ensemble des broutards (1)				74 491	78 528	5,4%			

Cumul Janvier à Juillet									
	2017	2018	2018/2017	2017	2018	2018 / 2017	2017	2018	2018 / 2017
Gros bovins mâles	1 568	1 557	-0,7%	303 724	328 211	8,1%	302 156	326 654	8,1%
Génisses	72	17	-76,4%	138 589	132 277	-4,6%	138 517	132 260	-4,5%
Vaches	152	107	-29,6%	1 416	1 741	n.s.	1 264	1 634	29,3%
TOTAL GROS BOVINS	1 792	1 681	-6,2%	443 729	462 229	4,2%	441 937	460 548	4,2%
Veaux	14 671	22 821	55,6%	109 184	135 317	23,9%	94 513	112 496	19,0%
Broutards légers	78	4 669	5885,9%	157 803	138 208	-12,4%	157 725	133 539	-15,3%
VEAUX ET BROUTARDS	14 749	27 490	86,4%	266 987	273 525	2,4%	252 238	246 035	-2,5%
TOTAL BOVINS	16 541	29 171	76,4%	710 716	735 754	3,5%	694 175	706 583	1,8%
Ensemble des broutards (1)				600 116	598 696	-0,2%			

Source: Agreste, DGDDI (Douanes)

(1) Les broutards regroupent les "broutards légers" et les "broutards lourds", ces derniers correspondant aux "Gros bovins mâles" et aux "Génisses". La production d'animaux d'élevage est estimée par le solde du commerce extérieur hors reproducteurs.

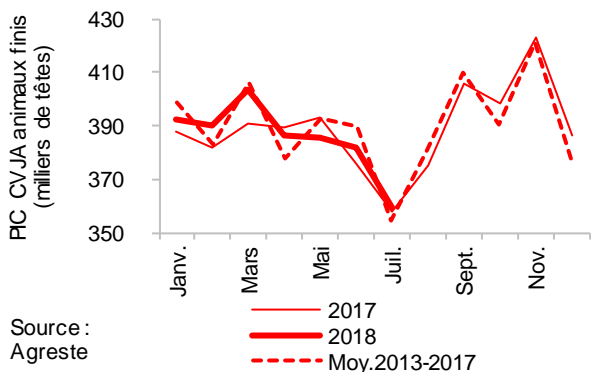
		Juillet			Cumul Janvier à Juillet		
en têtes		2017	2018	2018 / 2017	2017	2018	2018 / 2017
(1)	Abattages contrôlés CVJA	353 288	357 554	1,2%	2 654 322	2 673 030	0,7%
(2)	Importations de bovins finis	1 611	1 273	-21,0%	17 928	8 084	-54,9%
(3)	Exportations de bovins finis	6 062	3 223	-46,8%	39 938	32 532	-18,5%
(4)=(1)-(2)+(3)	Production indigène contrôlée CVJA de bovins finis	357 739	359 504	0,5%	2 676 332	2 697 478	0,8%
(5)	Importations de bovins d'élevage	4 547	1 270	-72,1%	16 541	29 171	76,4%
(6)	Exportations de bovins d'élevage	87 670	94 844	8,2%	710 716	735 754	3,5%
(7)=(6)-(5)	Solde du commerce extérieur de bovins d'élevage	83 123	93 574	12,6%	694 175	706 583	1,8%
(8)=(4)+(7)	Total	440 862	453 078	2,8%	3 370 507	3 404 061	1,0%

Source: Agreste, DGDDI (Douanes)

La production d'animaux d'élevage est estimée comme le solde du commerce extérieur d'animaux d'élevage.

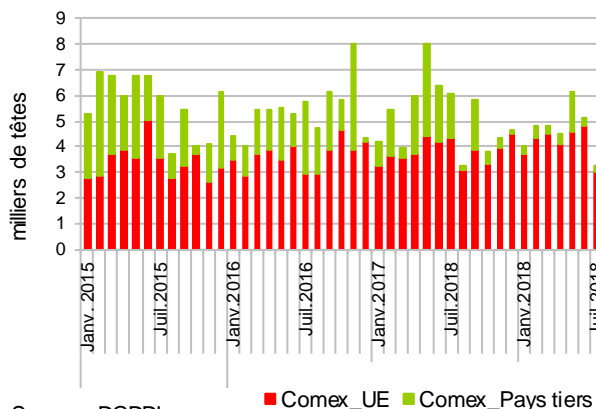
La production totale est estimée comme la somme de la production d'animaux finis et de la production d'animaux d'élevage.

En juillet 2018, une production de bovins finis au niveau de 2017



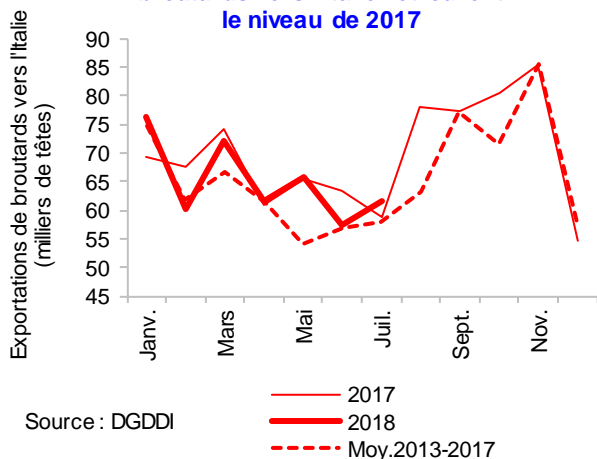
Source : Agreste

En juillet 2018, net reli des exportations de bovins finis



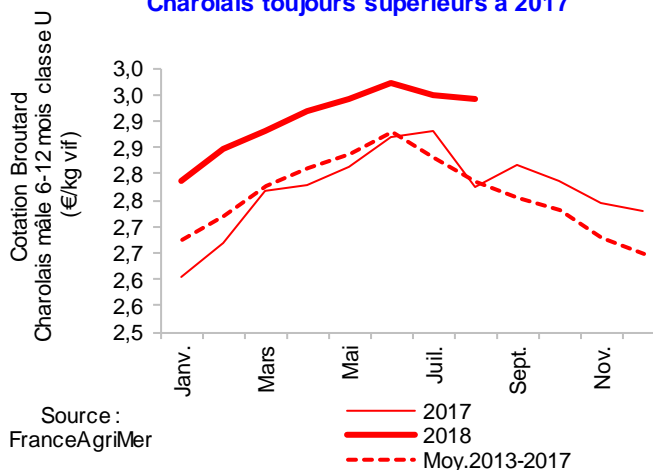
Source : DGDDI

En juillet 2018, les exportations de broutards vers l'Italie retrouvent le niveau de 2017



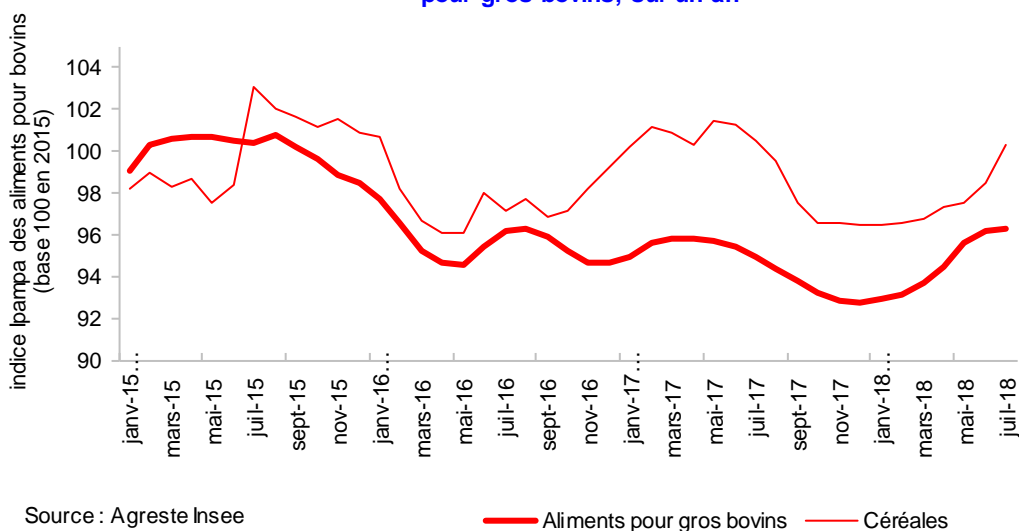
Source : DGDDI

En août 2018, les cours des broutards Charolais toujours supérieurs à 2017



Source : FranceAgriMer

En juillet 2018, légère hausse de l'indice Ipampa des aliments pour gros bovins, sur un an



Source : Agreste Insee

Consommation de viande bovine

Les faits marquants

Des échanges de viande bovine en hausse depuis janvier 2018

Le déficit du commerce extérieur de viande bovine s'améliore légèrement en juillet mais se dégrade sur les sept premiers mois de l'année, passant de -52 600 téc en 2017, à près de -54 000 téc en 2018.

En juillet 2018, les importations de viande bovine sont en hausse de 6 % sur un an, à plus de 26 000 téc. Elles augmentent en provenance des Pays-Bas (+17 %) et d'Allemagne (+3 %) alors qu'elles reculent en provenance d'Irlande (-4 %). Sur les sept premiers mois de 2018, elles sont en hausse de 3,5 % par rapport à 2017. La hausse concerne les trois principaux pays fournisseurs que sont les Pays-Bas (+3 %), l'Allemagne (+4,3 %) et l'Irlande (+1,3%).

En juillet 2018, avec plus de 20 000 téc, les exportations de viande bovine sont en nette hausse (+14 %) par rapport à 2017. Elles augmentent vers l'Italie (+5 %), vers la Grèce (+ 9 %) et l'Allemagne (+4,4 %) ainsi que vers Israël. Sur l'année 2018, elles sont également en hausse de 3,9 %. Cette hausse des ventes concerne aussi bien les clients traditionnels de l'UE que les pays tiers, sous l'effet d'une hausse des demandes tunisienne et israélienne.

En juillet 2018, la consommation apparente de viande bovine augmente de 2,7% sur un an. Sur l'année, elle progresse de 2,4 %.

Les indicateurs

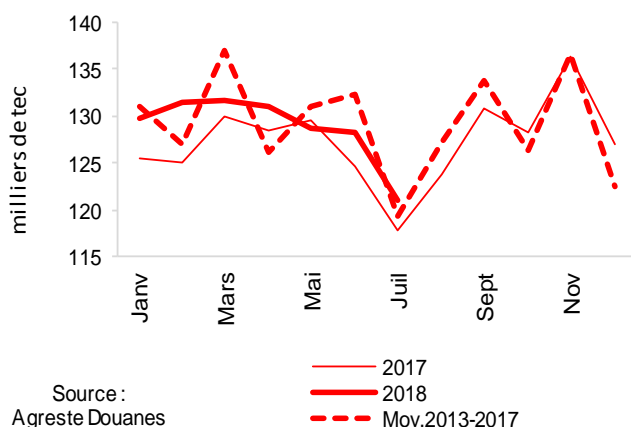
Hausse des importations et des exportations de viande bovine en juillet 2018

	Juillet			Cumul de Janvier à Juillet		
	2017	2018	2018/17	2017	2018	2018/17
Viande bovine en téc						
(1) Abattages contrôlés de bovins (CVJA)	111 032	115 112	3,7%	828 311	848 111	2,4%
(2) Importations de viande bovine	24 924	26 469	6,2%	185 079	191 558	3,5%
(3) Exportations de viande bovine	18 135	20 613	13,7%	132 403	137 631	3,9%
(4)=(3)-(2) Solde du commerce extérieur de viande bovine	-6 789	-5 856	n.s	-52 676	-53 928	n.s
(5)=(1) + (2)-(3) Consommation indigène contrôlée (CVJA)	117 821	120 968	2,7%	880 987	902 038	2,4%

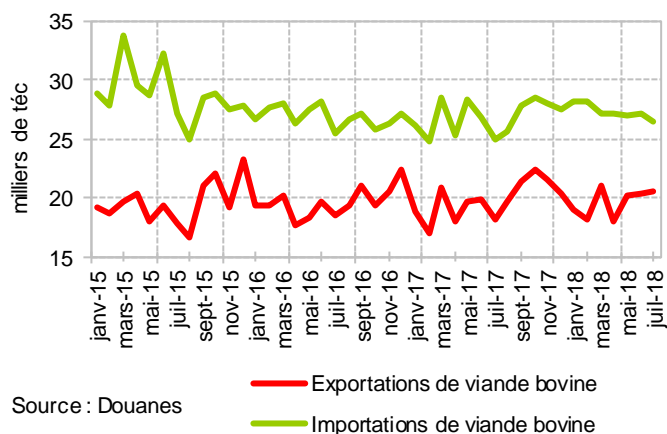
Source : Agreste, DGDDI (Douanes)

Mise en perspective

En juillet 2018, repli saisonnier de la consommation théorique de viande bovine



En juillet 2018, hausse des échanges de viande bovine sur un an



Sources et définitions

Sources

La Base de Données nationale d'Identification (BDNI) bovine pour les données d'abattages ; FranceAgriMer pour les cotations entrée abattoirs et vifs ; les Douanes (DGDDI) pour les statistiques du commerce extérieur ; l'INSEE et le SSP pour l'IPAMPA.

Définitions et méthodes

Les "**Bovins mâles de 8 à 24 mois**", regroupent des **mâles de 8 à 12 mois**, des **taurillons** (mâles non castrés) de 12 à 24 mois et des **bœufs (mâles castrés) de 12 à 24 mois**. Les taurillons représentent plus de 90 % des abattages de mâles de 8 à 24 mois.

Les "**Bovins mâles de plus de 24 mois**" recourent des **taureaux** et des **bœufs de plus de 24 mois**. Les abattages de **taureaux**, mâles non castrés de plus de 24 mois, stables dans le temps sont estimés par la moyenne des abattages réalisés, pour ce mois, sur les trois dernières années (d'après les enquêtes mensuelles auprès des abattoirs réalisés par le SSP de 2000 à 2016). Les abattages de **bœufs de plus de 24 mois** sont estimés par différence entre les abattages totaux de bovins mâles de plus de 24 mois et ceux de taureaux.

Une **vache** est un bovin femelle ayant déjà vêlé. Une **génisse** est une femelle de plus de 8 mois n'ayant jamais vêlé.

Un **veau de boucherie** est un bovin abattu âgé de moins de 8 mois.

Un **bovin maigre** ou **broutard** est destiné à être engraisé dans une autre exploitation. Les broutards sont répartis entre broutards légers (de 160 à 300 kg vif) et broutards lourds (plus de 300 kg vif).

Les **poids** des carcasses sont des **poids fiscaux et comprennent les saisies** partielles ou totales.

Abattages contrôlés de bovins – résultats CVJA : Les résultats des abattages bruts (BDNI) sont corrigés en appliquant des coefficients de variation journalière d'abattage (CVJA) afin de tenir compte du niveau d'activité des abattoirs qui diffère selon la catégorie de bovins, les jours de la semaine et la présence ou non de jours fériés dans le mois, le mois précédent ou le mois suivant.

Tonne équivalent carcasse (Téc) : Il s'agit d'une unité employée pour pouvoir agréger des données en poids concernant des animaux vivants et des viandes sous toutes leurs présentations : carcasses, morceaux désossés ou non, viandes séchées, etc. On applique au poids brut un coefficient propre à chaque forme du produit.

Production indigène contrôlée (PIC -CVJA) de bovins finis: Elle est obtenue par calcul à partir des abattages CVJA augmentés des exportations et diminués des importations totales de bovins vivants finis.

Production totale de bovins : Elle est estimée comme étant la somme de la PIC-CVJA à laquelle ont été ajoutées les exportations de bovins d'élevage et retranchées les importations de bovins d'élevage (hors animaux reproducteurs).

Consommation indigène contrôlée (CIC) : Les quantités de viande consommées en France, exprimées en téc, pour un mois donné correspondent aux abattages contrôlés CVJA auxquels sont ajoutées les importations de viande et retranchées les exportations de viande et, le cas échéant, les variations de stocks à l'intervention.

Indice Ipampa : L'indice des prix d'achat des moyens de production agricole (Ipampa) permet de suivre l'évolution des prix des biens et services utilisés par les exploitants dans leur activité. L'indice actuel est en base 100 en 2010.

Pour en savoir plus

Toutes les séries conjoncturelles publiées pour le thème de cette Infos Rapides sont présentes dans l'espace « Données en ligne » du site Internet de la statistique agricole :

www.agreste.agriculture.gouv.fr



Agreste : la statistique agricole

Ministère de l'Agriculture et de l'Alimentation
Secrétariat Général
SERVICE DE LA STATISTIQUE ET DE LA PROSPECTIVE
3 rue Barbet de Jouy - 75349 Paris 07 SP
Site Internet : www.agreste.agriculture.gouv.fr

Directrice de la publication : Béatrice Sédillot
Rédacteur : Marie-Anne Lapuyade
Composition : SSP
Dépôt légal : à parution

© Agreste 2018

Cette publication est disponible à parution sur le site Internet de la statistique agricole
<http://www.agreste.agriculture.gouv.fr> (dans la rubrique Conjoncture)