



Avril 2018 - n° 2018 - 054

Infos rapides

Bovins - 04/11

En février 2018, repli des exportations de broutards

En mars 2018, les abattages de bovins femelles et de veaux de boucherie progressent en têtes et en poids alors que ceux des bovins mâles restent en repli par rapport à 2017. Les cours des bovins, à l'exception de ceux des vaches allaitantes, se maintiennent au-dessus de ceux de 2017.

En février 2018, la production totale de bovins est stable par rapport à celle de 2017. La production de bovins finis dépasse de 2 % le niveau de 2017. Les exportations de broutards sont en net repli, quel que soit le type d'animal. Dans le même temps, les ventes à l'export de veaux de 8 jours sont en hausse.

En février 2018, les exportations et les importations de viande bovine augmentent respectivement de 6 % et 14 %, conduisant à une nouvelle dégradation en volume du solde des échanges de viande bovine.



Abattages de bovins

Les faits marquants

En mars 2018, nouvelle hausse des abattages de vaches allaitantes

En février 2018, les abattages totaux de bovins progressent en têtes et en poids, sur un an.

Avec 78 000 têtes, les abattages de vaches laitières sont quasi stables (-0,3 %) sur un an et progressent de 1,7 % sur le 1^{er} trimestre 2018. Dans le même temps, les abattages de vaches allaitantes continuent à augmenter (+ 6,7 %), atteignant 66 000 têtes. Sur le trimestre, ils ont progressé de près de 8 %.

En mars 2018, à 3,18 €/kg carcasse, le cours moyen des vaches de type « O » reste au niveau de 2017, en retrait de 4,4 % par rapport à la moyenne 2013-2017. A 3,7 €/kg carcasse, le cours de la vache « R » est en net repli : -3,9 %, sur un an et - 8 % par rapport à la moyenne 2013-2017. L'afflux des animaux dans les abattoirs pèse sur les cours.

En mars 2018, les abattages de mâles de 8 à 24 mois sont en retrait, de près de 4 % en têtes et de 3,6 % en poids, sur un an.

Le manque d'animaux disponibles dans les exploitations contribue à soutenir les cours des bovins mâles. En mars, à 3,89 €/kg carcasse en moyenne, le cours des jeunes bovins de type "R" se rapproche du niveau de 2017, tout en restant supérieur de 3 %.

En mars 2018, les abattages de veaux de boucherie sont en hausse sur un an, de 3 % en têtes et de 4 % en poids.

A 5,98 €/kg carcasse, le cours moyen des veaux de boucherie dépasse de 1,4 % le cours de 2017.

Les indicateurs

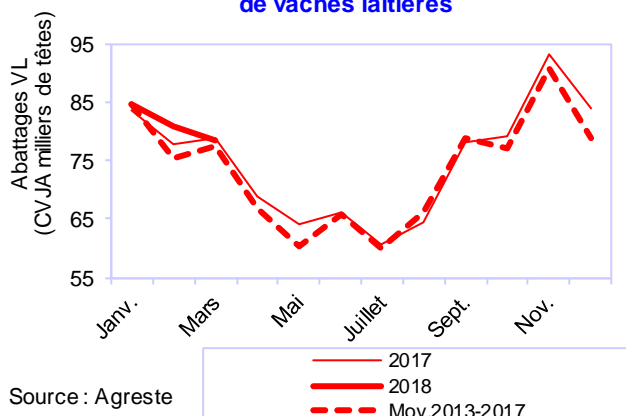
Repli de 4 % des abattages de mâles au 1^{er} trimestre 2018

	Abattages contrôlés CVJA											
	En têtes						En tég					
	Mars			Cumul Janvier à Mars			Mars			Cumul Janvier à Mars		
	2017	2018	2018/17	2017	2018	2018/17	2017	2018	2018/17	2017	2018	2018/17
Mâles de 8 à 24 mois	72 205	69 351	-4,0%	213 652	203 200	-4,9%	29 235	28 173	-3,6%	86 396	82 373	-4,7%
Mâles plus de 24 mois	21 415	20 137	-6,0%	56 409	55 029	-2,4%	8 836	8 499	-3,8%	23 445	23 234	-0,9%
Gros bovins mâles	93 620	89 488	-4,4%	270 061	258 230	-4,4%	38 070	36 673	-3,7%	109 842	105 607	-3,9%
Génisses	51 248	53 613	4,6%	144 212	152 009	5,4%	18 399	19 920	8,3%	51 563	55 511	7,7%
Vaches allaitantes	61 825	65 970	6,7%	182 640	196 991	7,9%	25 510	27 900	9,4%	75 027	82 562	10,0%
Vaches laitières	78 600	78 350	-0,3%	239 988	244 003	1,7%	24 945	25 200	1,0%	76 397	78 355	2,6%
GROS BOVINS	285 293	287 421	0,7%	836 901	851 232	1,7%	106 924	109 693	2,6%	312 829	322 035	2,9%
Veaux de boucherie	108 408	111 774	3,1%	321 698	323 392	0,5%	15 307	15 951	4,2%	44 781	45 638	1,9%
TOTAL BOVINS	393 701	399 195	1,4%	1 158 599	1 174 623	1,4%	122 231	125 644	2,8%	357 610	367 673	2,8%

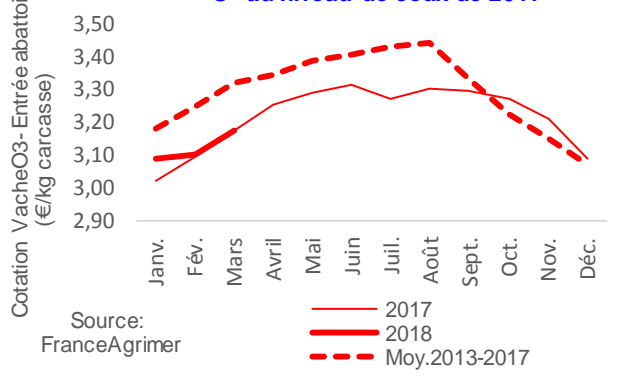
Source : Agreste

Mise en perspective

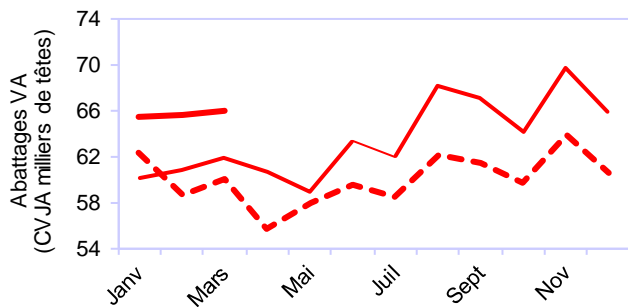
En mars 2018, repli saisonnier des abattages de vaches laitières



En mars 2018, les cours moyens des vaches "O" au niveau de ceux de 2017



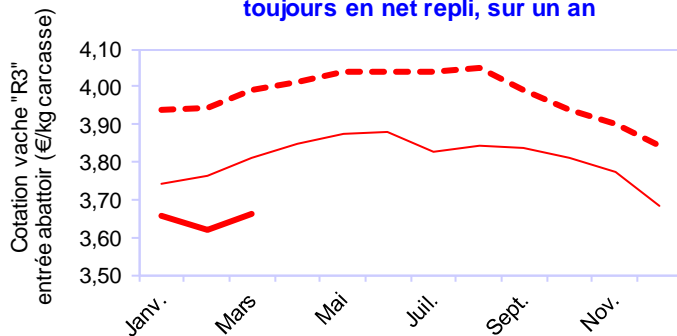
En mars 2018, des abattages de vaches allaitantes nettement supérieurs à 2017



Source : Agreste



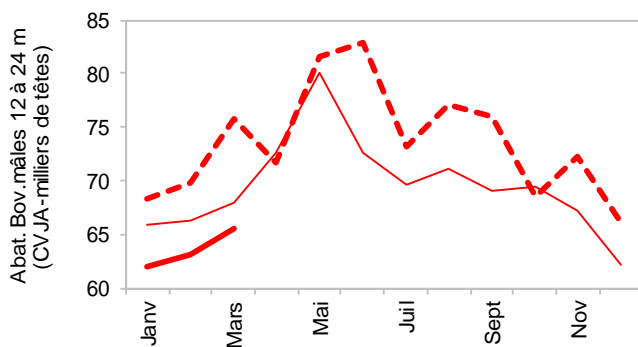
En mars 2018, les cours des vaches de type "R" toujours en net repli, sur un an



Source : FranceAgriMer



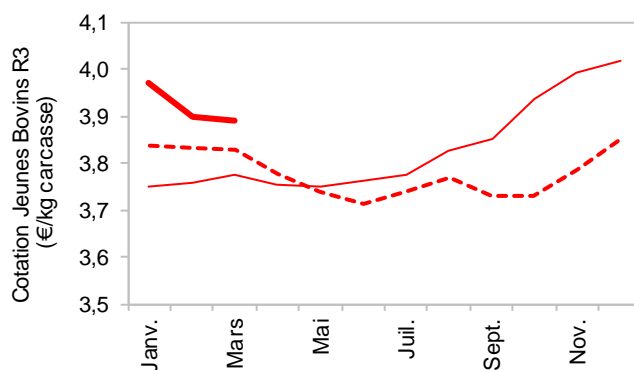
En mars 2018, des abattages de bovins mâles inférieurs au niveau de 2017



Source : Agreste



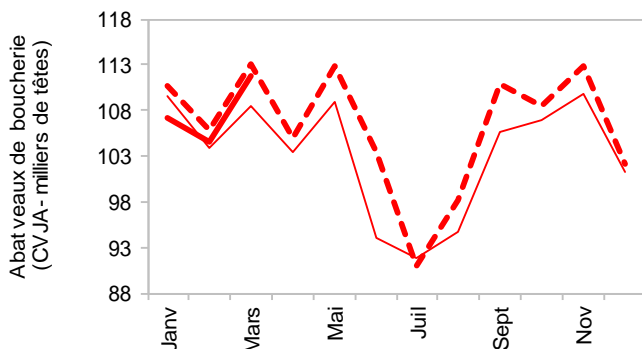
En mars 2018, les cours des jeunes bovins restent au dessus de ceux de 2017



Source : FranceAgriMer



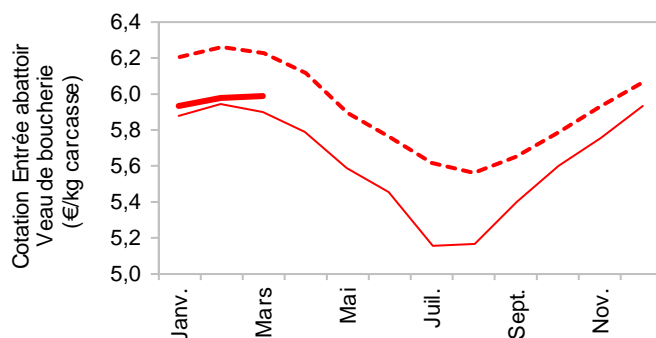
En mars 2018, les abattages de veaux de boucherie supérieurs de 3 % à 2017



Source : Agreste



En mars 2018, le cours des veaux de boucherie légèrement supérieur à celui à 2017



Source : FranceAgriMer



Production de bovins

Les faits marquants

En février 2018, repli des exportations de brouards

En février 2018, avec 390 000 têtes, la production de bovins finis dépasse de 2 % le niveau de 2017. La hausse des abattages de femelles de plus d'un an et de veaux de boucherie compense le repli des abattages de bovins mâles. Sur le mois, les exportations de bovins vivants finis reculent. Pour le 5^{ème} mois consécutif, les ventes vers les pays tiers sont en net repli, ne représentant plus que 10 % des exportations totales de bovins vivants finis, contre 33 % en 2017.

En février 2018, avec près de 80 000 têtes, les exportations de brouards sont en repli de 11 %, sur un an. Cette baisse concerne toutes les catégories d'animaux : -19 % de brouards légers, -8 % de brouards lourds femelles et -7,5 % pour les gros bovins mâles. Le manque d'animaux dans les exploitations ainsi que les exigences sanitaires à l'export, conséquences de la FCO, expliquent ce recul

général des ventes. Le marché italien, principal débouché à l'export des brouards français se contracte également.

Dans le même temps, les exportations de veaux d'élevage représentés, à 98 % par les ventes des veaux dits de 8 jours, continuent à progresser : +19 % par rapport à février 2017.

Au total, en février 2018, la production bovine est stable, en glissement annuel.

En mars, le cours moyen du brouard Charolais continue sa hausse saisonnière. Il reste nettement au-dessus du niveau de 2017, conséquence du manque d'animaux disponibles dans les exploitations et d'une demande qui se maintient. A 2,88 €/kg vif en moyenne sur le mois, il dépasse de 4 % les niveaux de 2017 et de la période 2013-2017.

Les indicateurs

En février 2018, hausse de 2 % de la production de bovins finis

en têtes	Abattages contrôlés CVJA			Importations d'animaux finis			Exportations d'animaux finis			Production indigène contrôlée (CVJA) d'animaux finis		
	Février											
	2017	2018 (1)	2018 / 2017	2017	2018 (2)	2018 / 2017	2017	2018 (3)	2018 / 2017	2017	2018 (4)=(1)-(2)+(3)	2018 / 2017
Gros bovins mâles	89 378	85 815	-4,0%	2	0	n.s	3 427	1 972	-42,5%	92 803	87 787	-5,4%
Génisses	47 172	49 960	5,9%	0	0	n.s	331	693	109,4%	47 503	50 653	6,6%
Vaches	138 687	146 520	5,6%	64	93	n.s	339	720	112,4%	138 962	147 147	5,9%
GROS BOVINS	275 237	282 294	2,6%	66	93	40,9%	4 097	3 385	-17,4%	279 268	285 586	2,3%
Veaux de boucherie	103 810	104 560	0,7%	2 461	1 586	-35,6%	1 313	1 458	11,0%	102 662	104 432	1,7%
TOTAL BOVINS	379 047	386 854	2,1%	2 527	1 679	-33,6%	5 410	4 843	-10,5%	381 930	390 018	2,1%

en têtes	Cumul Janvier à Février											
	2017	2018	2018 / 2017	2017	2018	2018 / 2017	2017	2018	2018 / 2017	2017	2018	2018 / 2017
Gros bovins mâles	176 441	168 741	-4,4%	3	0	n.s	5 818	4 133	-29,0%	182 256	172 874	-5,1%
Génisses	92 964	98 396	5,8%	0	0	n.s	559	1 006	80,0%	93 523	99 402	6,3%
Vaches	282 203	296 673	5,1%	142	158	n.s	710	1 399	97,0%	282 771	297 914	5,4%
GROS BOVINS	551 608	563 810	2,2%	145	158	9,0%	7 087	6 538	-7,7%	558 550	570 190	2,1%
Veaux de boucherie	213 290	211 618	-0,8%	3 576	2 218	-38,0%	2 502	2 314	-7,5%	212 216	211 714	-0,2%
TOTAL BOVINS	764 898	775 428	1,4%	3 721	2 376	-36,1%	9 589	8 852	-7,7%	770 766	781 904	1,4%

Source : Agreste, DGDDI (Douanes)

Commerce extérieur d'animaux d'élevage (hors reproducteurs)									
en têtes	Importations			Exportations			Solde des échanges		
	Février								
	2017	2018 (5)	2018 / 2017	2017	2018 (6)	2018 / 2017	2017	2018 (7)=(6)-(5)	2018 / 2017
Gros bovins mâles	166	156	n.s.	46 426	42 926	-7,5%	46 260	42 770	-7,5%
Génisses	0	0	n.s.	19 766	18 159	-8,1%	19 766	18 159	-8,1%
Vaches	42	34	n.s.	130	335	n.s.	88	301	242,0%
TOTAL GROS BOVINS	208	190	n.s.	66 322	61 420	-7,4%	66 114	61 230	-7,4%
Veaux	718	2 681	273,4%	16 086	19 140	19,0%	15 368	16 459	n.s.
Broutards légers	1	6	n.s.	23 308	18 880	-19,0%	23 307	18 874	-19,0%
VEAUX ET BROUTARDS	719	2 687	273,7%	39 394	38 020	-3,5%	38 675	35 333	-8,6%
TOTAL BOVINS	927	2 877	210,4%	105 716	99 440	-5,9%	104 789	96 563	-7,9%
Ensemble des broutards (1)				89 500	79 965	-10,7%			

Cumul Janvier à Février									
en têtes	2017	2018	2018/2017	2017	2018	2018 / 2017	2017	2018	2018 / 2017
	Gros bovins mâles	324	410	n.s.	90 984	95 045	4,5%	90 660	94 635
Génisses	0	0	n.s.	39 466	37 852	-4,1%	39 466	37 852	-4,1%
Vaches	42	34	n.s.	378	539	n.s.	336	505	50,3%
TOTAL GROS BOVINS	366	444	n.s.	130 828	133 436	2,0%	130 462	132 992	1,9%
Veaux	1 168	2 938	151,5%	37 731	50 956	35,1%	36 563	48 018	31,3%
Broutards légers	1	78	n.s.	46 209	40 203	-13,0%	46 208	40 125	-13,2%
VEAUX ET BROUTARDS	1 169	3 016	158,0%	83 940	91 159	8,6%	82 771	88 143	6,5%
TOTAL BOVINS	1 535	3 460	125,4%	214 768	224 595	4,6%	213 233	221 135	3,7%
Ensemble des broutards (1)				176 659	173 100	-2,0%			

Source: Agreste, DGDDI (Douanes) -

(1) Les broutards recourent les "broutards légers" et les "broutards lourds" correspondant aux "Gros bovins mâles" et aux "Génisses".
La production d'animaux d'élevage est estimée par le solde du commerce extérieur hors reproducteurs.

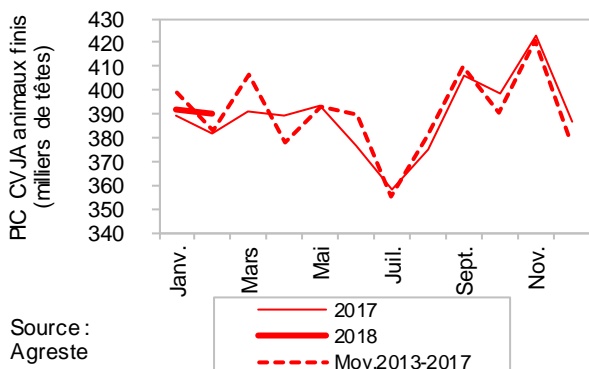
en têtes		Février			Cumul Janvier à Février		
		2017	2018	2018 / 2017	2017	2018	2018 / 2017
(1)	Abattages contrôlés CVJA	379 047	386 854	2,1%	764 898	775 428	1,4%
(2)	Importations de bovins finis	2 527	1 679	-33,6%	3 721	2 376	-36,1%
(3)	Exportations de bovins finis	5 410	4 843	-10,5%	9 589	8 852	-7,7%
(4)=(1)-(2)+(3)	Production indigène contrôlée CVJA de bovins finis	381 930	390 018	2,1%	770 766	781 904	1,4%
(5)	Importations de bovins d'élevage	927	2 877	210,4%	1 535	3 460	125,4%
(6)	Exportations de bovins d'élevage	105 716	99 440	-5,9%	214 768	224 595	4,6%
(7)=(6)-(5)	Solde du commerce extérieur de bovins d'élevage	104 789	96 563	-7,9%	213 233	221 135	3,7%
(8)=(4)+(7)	Total	486 719	486 581	0,0%	983 999	1 003 039	1,9%

Source: Agreste, DGDDI (Douanes)

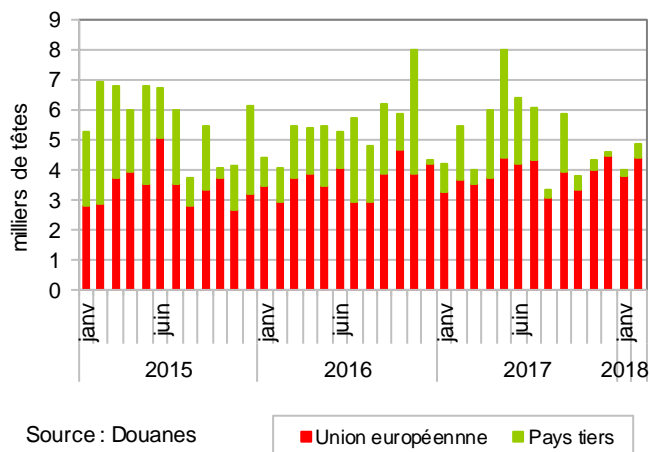
La production d'animaux d'élevage est estimée comme le solde du commerce extérieur d'animaux d'élevage.

La production totale est estimée comme la somme de la production d'animaux finis et de la production d'animaux d'élevage.

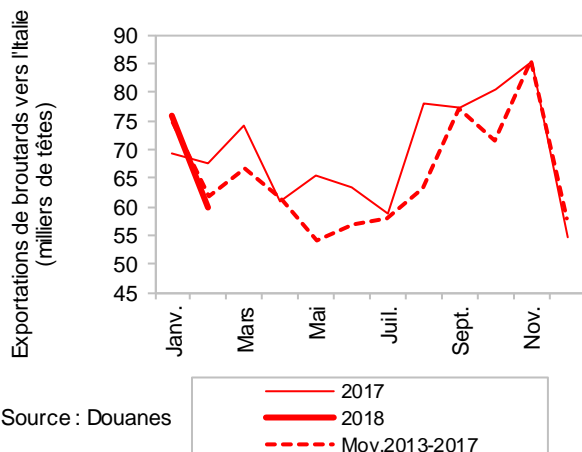
En février 2018, une production de bovins finis supérieure à 2017



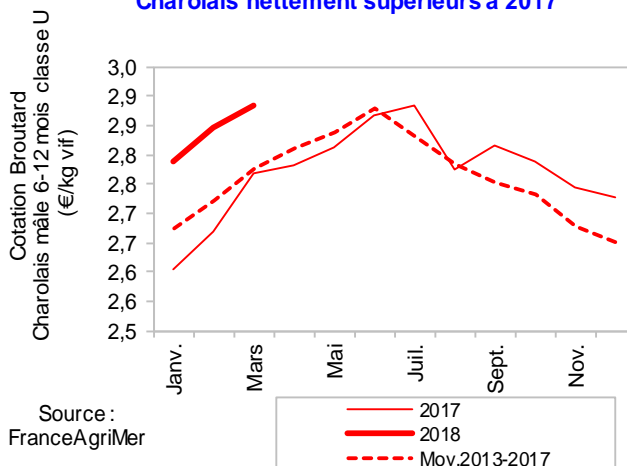
En février 2018, les exportations de bovins finis restent à destination de l'UE



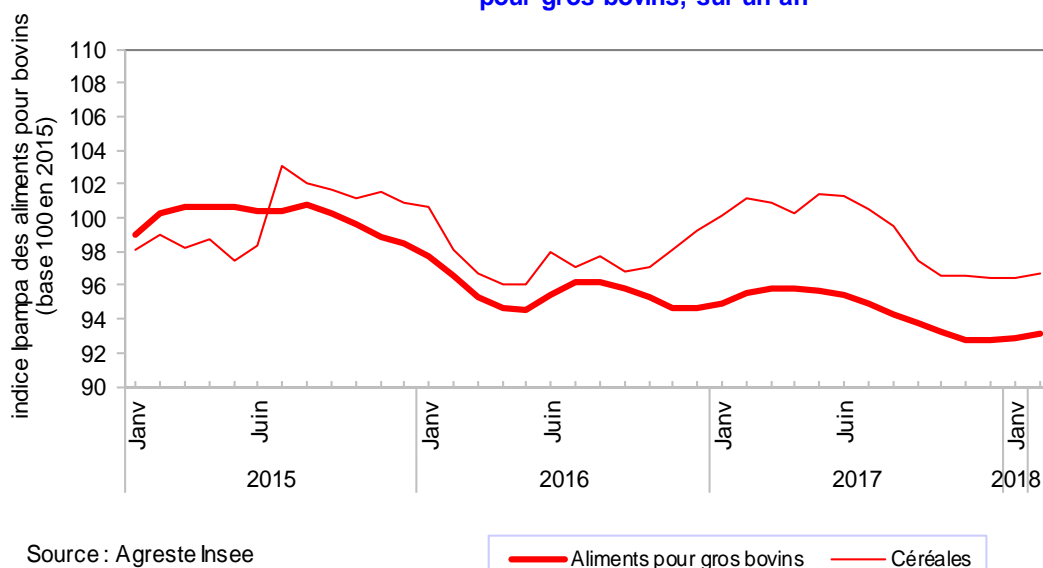
En février 2018, repli des exportations de broutards vers l'Italie



En mars 2018, les cours des broutards Charolais nettement supérieurs à 2017



En février 2018, repli de 2,5 % de l'indice Ipampa des aliments pour gros bovins, sur un an



Consommation de viande bovine

Les faits marquants

Nouvelle dégradation du déficit des échanges de viande bovine en février 2018

En février 2018, avec 18 000 téc, les exportations de viande bovine sont supérieures à 2017 (+ 6%). Au sein de l'UE, elles ont reculé vers l'Italie (-4,9 %) et la Grèce (-5,4 %) mais ont progressé vers l'Allemagne (+7,4 %). Dans le même temps, elles ont progressé vers les pays tiers, tout en restant peu importantes en volume (8 % des exportations totales). En valeur, les exportations de viande progressent de plus de 9%, sur un an.

En février, les importations de viande augmentent nettement sur un an (+13,6 %), pour atteindre 28 000 téc. Elles augmentent en provenance

d'Allemagne (+51%), d'Irlande (+5,3%) et des Pays-Bas (+1,5 %). En revanche, elles sont en repli en provenance d'Espagne (-1,2%). En valeur, la hausse atteint près de 9 %.

Au final, le déficit du commerce extérieur de viande bovine se creuse, passant de 7 800 téc en février 2017, à 10 000 téc en février 2018.

En février 2018, la consommation apparente de viande bovine dépasse de 5 % le niveau de 2017.

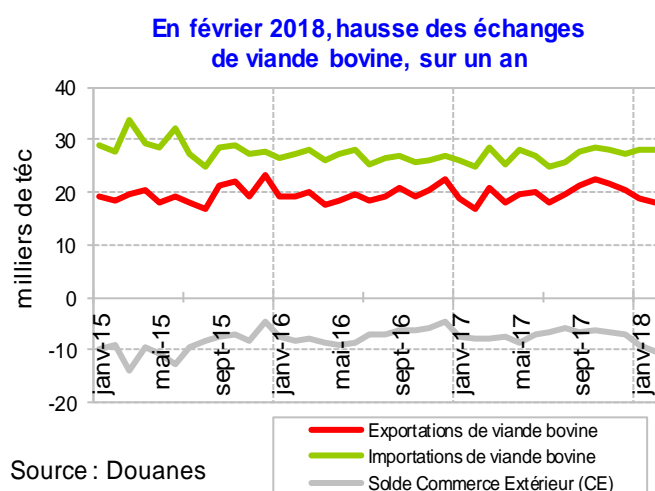
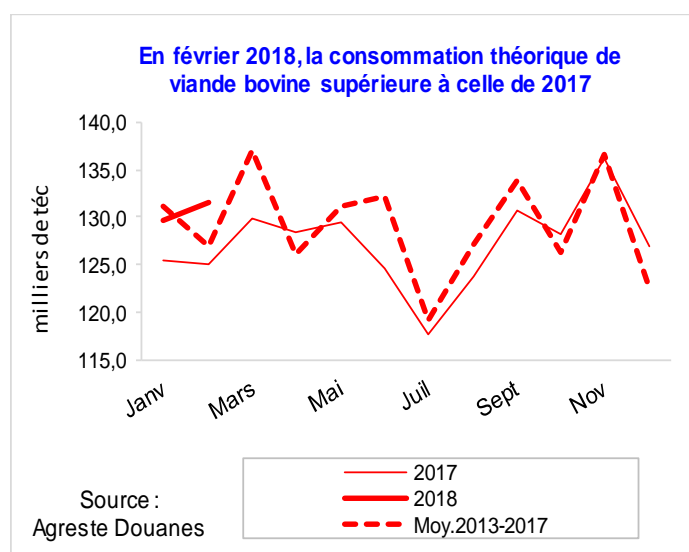
Les indicateurs

Hausse des échanges de viande bovine en février 2018

	Février			Cumul de Janvier à Février		
	2017	2018	2018/17	2017	2018	2018/17
Viande bovine en téc						
(1) Abattages contrôlés de bovins (CVJA)	117 242	121 421	3,6%	235 379	242 029	2,8%
(2) Importations de viande bovine	24 779	28 148	13,6%	50 877	56 231	10,5%
(3) Exportations de viande bovine	16 980	18 041	6,3%	35 851	37 030	3,3%
(4)=(3)-(2) Solde du commerce extérieur de viande bovine	-7 799	-10 106	n.s	-15 026	-19 201	n.s
(5)=(1) +(2)-(3) Consommation indigène contrôlée (CVJA)	125 041	131 527	5,2%	250 405	261 230	4,3%

Source : Agreste, DGDDI (Douanes)

Mise en perspective



Sources et définitions

Sources

La Base de Données nationale d'Identification (BDNI) bovine pour les données d'abattages ; FranceAgriMer pour les cotations entrée abattoirs et vifs ; les Douanes (DGDDI) pour les statistiques du commerce extérieur ; l'INSEE et le SSP pour l'IPAMPA.

Définitions et méthodes

Les "**Bovins mâles de 8 à 24 mois**", regroupent des **mâles de 8 à 12 mois**, des **taurillons** (mâles non castrés) de 12 à 24 mois et des **bœufs (mâles castrés) de 12 à 24 mois**. Les taurillons représentent plus de 90 % des abattages de mâles de 8 à 24 mois.

Les "**Bovins mâles de plus de 24 mois**" recourent des **taureaux** et des **bœufs de plus de 24 mois**. Les abattages de **taureaux**, mâles non castrés de plus de 24 mois, stables dans le temps sont estimés par la moyenne des abattages réalisés, pour ce mois, sur les trois dernières années (d'après les enquêtes mensuelles auprès des abattoirs réalisés par le SSP de 2000 à 2016). Les abattages de **bœufs de plus de 24 mois** sont estimés par différence entre les abattages totaux de bovins mâles de plus de 24 mois et ceux de taureaux.

Une **vache** est un bovin femelle ayant déjà vêlé. Une **génisse** est une femelle de plus de 8 mois n'ayant jamais vêlé.

Un **veau de boucherie** est un bovin abattu âgé de moins de 8 mois.

Un **bovin maigre** ou **broutard** est destiné à être engraisé dans une autre exploitation. Les broutards sont répartis entre broutards légers (de 160 à 300 kg vif) et broutards lourds (plus de 300 kg vif).

Les **poids** des carcasses sont des **poids fiscaux et comprennent les saisies** partielles ou totales.

Abattages contrôlés de bovins – résultats CVJA : Les résultats des abattages bruts (BDNI) sont corrigés en appliquant des coefficients de variation journalière d'abattage (CVJA) afin de tenir compte du niveau d'activité des abattoirs qui diffère selon les jours de la semaine et la présence ou non de jours fériés dans le mois, le mois précédent ou le mois suivant.

Tonne équivalent carcasse (Téc) : Il s'agit d'une unité employée pour pouvoir agréger des données en poids concernant des animaux vivants et des viandes sous toutes leurs présentations : carcasses, morceaux désossés ou non, viandes séchées, etc. On applique au poids brut un coefficient propre à chaque forme du produit.

Production indigène contrôlée (PIC -CVJA) de bovins finis : Elle est obtenue par calcul à partir des abattages CVJA augmentés des exportations et diminués des importations totales de bovins vivants finis.

Production totale de bovins : Elle est estimée comme étant la somme de la PIC-CVJA à laquelle ont été ajoutées les exportations de bovins d'élevage et retranchées les importations de bovins d'élevage (hors animaux reproducteurs).

Consommation indigène contrôlée (CIC) : Les quantités de viande consommées en France, exprimées en téc, pour un mois donné correspondent aux abattages contrôlés CVJA auxquels sont ajoutées les importations de viande et retranchées les exportations de viande et, le cas échéant, les variations de stocks à l'intervention.

Indice Ipampa : L'indice des prix d'achat des moyens de production agricole (Ipampa) permet de suivre l'évolution des prix des biens et services utilisés par les exploitants dans leur activité. L'indice actuel est en base 100 en 2010.

Pour en savoir plus

Toutes les séries conjoncturelles publiées pour le thème de cette Infos Rapides sont présentes dans l'espace « Données en ligne » du site Internet de la statistique agricole :

www.agreste.agriculture.gouv.fr



Agreste : la statistique agricole

Ministère de l'Agriculture et de l'Alimentation
Secrétariat Général
SERVICE DE LA STATISTIQUE ET DE LA PROSPECTIVE
3 rue Barbet de Jouy - 75349 Paris 07 SP
Site Internet : www.agreste.agriculture.gouv.fr

Directrice de la publication : Béatrice Sédillot
Rédacteur : Marie-Anne Lapuyade
Composition : SSP
Dépôt légal : à parution

© Agreste 2018

Cette publication est disponible à parution sur le site Internet de la statistique agricole
<http://www.agreste.agriculture.gouv.fr> (dans la rubrique Conjoncture)