



Avril 2018 – n°2018 – 042

Infos rapides

Données à télécharger au format tableur

En février 2018, baisse de 1,7 % des prix des produits agricoles à la production sur un an

En février 2018, les prix français à la production de l'ensemble des produits agricoles sont quasiment stables par rapport au mois précédent. Comparés à 2017, ils se contractent de 1,7 % pour le deuxième mois consécutif mais demeurent nettement au-dessus de ceux de 2016, particulièrement bas. Les prix des vins, des fruits, du lait et des œufs sont dynamiques sur un an mais pas suffisamment pour contrebalancer le repli toujours important des cours des grandes cultures, des légumes et des porcs.

Parallèlement, les prix à la consommation des produits alimentaires et des boissons non alcoolisées s'accroissent sur un an (+ 0,8 %), sous l'effet essentiellement de la hausse des prix des fruits, des produits laitiers-œufs et des viandes, en particulier de la viande de boeuf.



Avertissement :

Conformément aux directives européennes, les indices de prix des produits agricoles à la production sont diffusés en base 100 en 2015 depuis les résultats du mois de février 2018.

Prix agricoles et alimentaires

Les faits marquants

En février 2018, les prix des produits agricoles à la production se replient sur un an tandis que ceux des produits alimentaires et des boissons non alcoolisées augmentent

Quasiment stables par rapport au mois précédent, les prix de l'ensemble des produits agricoles à la production diminuent en février 2018 par rapport à février 2017 (- 1,7 %) pour le second mois d'affilée. Ils demeurent toutefois supérieurs aux niveaux plutôt bas de 2016.

Dans un contexte de parité euro dollar plus favorable aux exportations européennes, mais également de demande internationale en blé et en orge bien présente et enfin d'inquiétudes quant aux effets de la sécheresse sur les récoltes américaines, les prix du blé et de l'orge rebondissent légèrement en février tandis que ceux du maïs sont étales. Les niveaux restent toutefois peu élevés et les cours de l'ensemble des céréales se maintiennent en retrait sur un an. Malgré quelques éléments haussiers en cours de mois (déficit hydrique en Argentine, hausse des prix des huiles de soja ou canola américaines, taux de change), les cours des oléagineux continuent de reculer, tant pour le colza que le tournesol, atteignant - 20 % sur un an. Les prix des pommes de terre demeurent quant à eux inférieurs d'un tiers environ à ceux de février 2017. Par rapport à la moyenne des prix de février 2013-2017, les cours de toutes les grandes cultures se replient.

En février 2018, les prix des vins sont supérieurs à ceux de février 2017 et surtout aux cours moyens des cinq dernières campagnes, tirés principalement par les vins AOP qui s'établissent nettement au-dessus des cours de 2017, à des niveaux jamais atteints depuis 2005.

En février 2018, les prix des fruits sont de nouveau bien orientés sur un an et par rapport à la moyenne sur cinq ans dans un contexte de demande nationale et extérieure ferme pour la pomme et de production

européenne en net repli pour ce fruit ainsi que pour le kiwi. Les prix des légumes sont à l'équilibre des prix moyens 2013-2017 de février mais en repli sur un an sous l'effet du recul des cours des salades, des poireaux, et des endives. Le marché de l'endive affiche toutefois des cours supérieurs de 30 % aux prix moyens sur cinq ans.

Malgré une certaine reprise en février par rapport au mois précédent à la faveur d'un déséquilibre entre l'offre et la demande sur le marché allemand tirant l'ensemble des prix européens à la hausse, les cours des porcins demeurent très en deçà de ceux de 2017. Les cours des gros bovins se maintiennent en légère hausse sur un an et stables par rapport au mois précédent en dépit d'une reprise des abattages. Quant aux cours des ovins, malgré leur repli saisonnier lié à l'arrivée massive des agneaux de race Lacaune, ils sont dynamiques, les niveaux de 2017 ayant été particulièrement bas.

Les prix des volailles se replient sur un an et plus encore par rapport aux prix moyens 2013-2017, au sein d'une filière avicole toujours fragilisée. La flambée des cours des œufs, due au scandale du Fipronil, retombe mais les prix restent à des niveaux élevés, supérieurs de 60 à 65 % aux cours moyens sur cinq ans et à 2017.

En février 2018, les prix à la consommation des produits alimentaires et des boissons non alcoolisées se renchérissent sur un an (+ 0,8 %), en lien avec la hausse des prix des viandes, des laits- fromages-œufs et des fruits, ces derniers ayant évolué comme les cours à la production. Les prix de la viande porcine ne répercutent pas le repli des cours des porcins à la production.

Les indicateurs

En février 2018, les cours des grandes cultures reculent par rapport à la moyenne quinquennale

	Pondérations 2015	Ippap base 100 en 2015			Glissement annuel			Evolution en % par rapport à la moyenne quinquennale				Contribution (*)
		déc-17	janv-18	févr-18	déc-17	janv-18	févr-18	déc-17	janv-18	févr-18	févr-18	
Ensemble	100 000	104,1	103,1	103,1	0,4	-1,7	-1,7	0,3	-0,6	-0,1	-1,7	
Grandes cultures	25 434	95,9	94,9	95,4	-11,2	-13,7	-13,7	-14,7	-14,1	-12,1	-3,7	
Céréales	15 247	91,3	90,5	91,7	-5,0	-8,2	-7,7	-18,7	-17,2	-13,7	-1,1	
Blé tendre	9 036	89,7	89,1	91,0	-6,7	-10,5	-9,3	-21,6	-20,2	-16,1	-0,8	
Maïs	2 693	97,2	95,0	94,8	-7,4	-10,8	-12,3	-15,9	-14,9	-13,4	-0,3	
Orge	2 583	96,0	96,5	97,7	6,0	3,5	4,2	-9,6	-6,5	-2,7	0,1	
Oléagineux	3 979	92,8	89,3	88,9	-14,5	-18,4	-19,2	-12,2	-14,5	-15,7	-0,8	
Colza	3 075	95,0	91,3	90,5	-13,8	-18,3	-19,7	-10,2	-13,1	-14,9	-0,7	
Tournesol	730	83,0	80,7	81,1	-17,5	-18,7	-18,0	-20,1	-19,9	-19,0	-0,1	
Pomme de terre	2 890	120,7	120,3	119,8	-31,4	-32,0	-31,7	-5,9	-5,8	-3,7	-1,5	
Vins	20 011	110,2	110,4	110,8	4,8	6,7	7,6	12,0	12,4	12,1	1,5	
Vins AOP	11 166	119,0	119,5	120,2	7,8	10,9	12,4	19,6	20,4	19,9	1,4	
Vins avec et sans IG	2 547	94,4	94,2	94,5	2,2	3,2	3,5	3,9	3,6	3,1	0,1	
Produits de l'horticulture	3 497	104,5	104,0	104,7	-0,2	-1,2	0,1	3,0	2,2	1,6	0,0	
Autres produits végétaux	3 318	99,4	99,3	99,2	-3,4	-4,9	-6,6	-7,8	-8,1	-8,9	-0,2	
Fruits	3 233	114,7	119,0	124,7	11,6	15,5	21,3	12,8	16,9	22,5	0,7	
Légumes	4 471	97,6	101,6	102,8	-13,8	-23,2	-23,0	-3,3	-5,4	-2,2	-1,3	
Bétail	19 340	97,9	96,4	96,9	-0,1	-2,0	-2,9	-2,0	-3,6	-3,6	-0,5	
Gros bovins	11 153	97,5	96,9	96,8	3,6	2,1	0,6	-0,9	-2,2	-3,3	0,1	
Veaux	1 962	104,3	104,1	105,1	3,0	0,8	1,2	-0,1	-1,3	-1,3	0,0	
Ovins	1 371	104,1	99,9	96,7	2,2	4,9	9,4	3,5	0,9	3,4	0,1	
Porcins	4 854	94,6	91,4	94,1	-9,8	-13,6	-14,2	-6,8	-9,0	-7,2	-0,7	
Volailles et lapins	5 985	97,9	97,8	98,0	-1,0	-1,0	-0,7	-5,4	-5,5	-5,4	0,0	
Lait de vache	13 527	108,9	107,5	105,9	11,1	4,0	2,9	7,1	2,4	///	///	
Œufs	1 609	205,9	179,9	160,7	58,7	67,6	59,5	73,5	74,4	65,0	0,9	

Source : Insee

* Contribution à l'évolution annuelle de l'indice d'ensemble

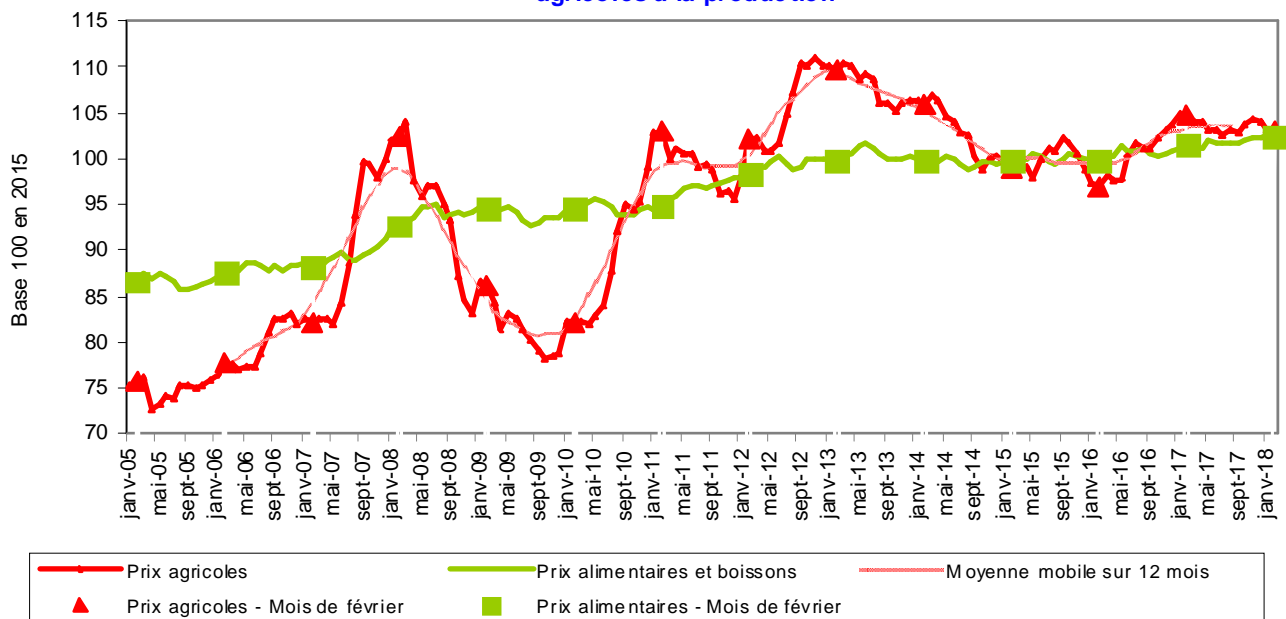
France y c. DOM	Pond. 2015	Ipc base 100 en 2015			Glissement annuel			Evolution en % par rapport à la moyenne quinquennale			Contribution (*)
		déc-17	janv-18	févr-18	déc-17	janv-18	févr-18	déc-17	janv-18	févr-18	
Produits alimentaires et boissons non alcoolisées	1 495	102,2	102,5	102,4	1,4	1,3	0,8	2,1	2,4	2,2	0,8
Produits alimentaires	1 360	102,4	102,7	102,6	1,5	1,3	0,9	2,4	2,7	2,5	0,8
Pains et céréales	215	100,7	100,8	100,7	0,6	0,6	0,6	0,4	0,4	0,4	0,1
Viandes	390	102,1	102,0	102,3	1,4	1,2	1,5	2,5	2,4	2,7	0,4
V. de bœuf et veau	103	102,7	103,2	103,1	1,2	1,6	1,6	3,3	4,0	3,9	0,1
V. de mouton, agneau, chèvre	16	103,4	103,3	103,8	1,3	1,2	0,9	4,7	4,3	4,5	0,0
V. de porc	27	101,1	101,1	101,5	1,0	0,9	0,6	1,6	2,1	1,6	0,0
V. de volailles	63	100,5	100,4	101,1	0,5	0,4	0,8	0,5	0,3	0,8	0,0
Autres viandes	7	103,9	104,3	104,5	1,5	2,7	1,4	5,1	5,8	4,6	0,0
Poissons et crustacés	96	108,6	111,3	108,4	1,9	1,2	0,9	7,6	8,0	6,7	0,1
Laits, fromages, œufs	219	100,2	100,3	100,3	1,8	2,1	2,1	0,0	0,2	0,4	0,3
Huiles et graisses	35	107,7	107,5	107,6	7,4	7,4	7,4	7,7	7,7	7,9	0,2
Fruits	97	108,3	107,2	108,2	6,2	5,9	5,5	10,1	12,6	11,7	0,4
Fruits frais	88	108,2	107,0	108,2	6,7	6,5	6,1	10,3	13,1	12,1	0,4
Légumes	138	102,5	104,9	103,8	-0,1	-0,9	-4,7	3,5	4,5	2,9	-0,5
Légumes frais	74	108,3	113,1	111,3	3,3	1,4	-5,6	11,0	12,5	9,5	-0,3
Sucres, confitures, chocolat, confiserie et produits glacés	107	100,9	100,9	100,7	0,2	0,2	0,1	-0,3	-0,2	-0,4	0,0
Produits alimentaires n.c.a.	63	97,1	97,1	97,2	-0,4	-0,4	-0,2	-4,6	-4,5	-4,3	0,0
Boissons non alcoolisées	135	100,2	100,3	100,2	0,7	0,7	0,6	-0,6	-0,6	-0,5	0,1
Cafés, thés et cacao	44	101,2	101,3	101,3	1,5	1,2	1,4	0,2	0,1	0,3	0,0

Source : Insee

* Contribution à l'évolution annuelle de l'indice d'ensemble

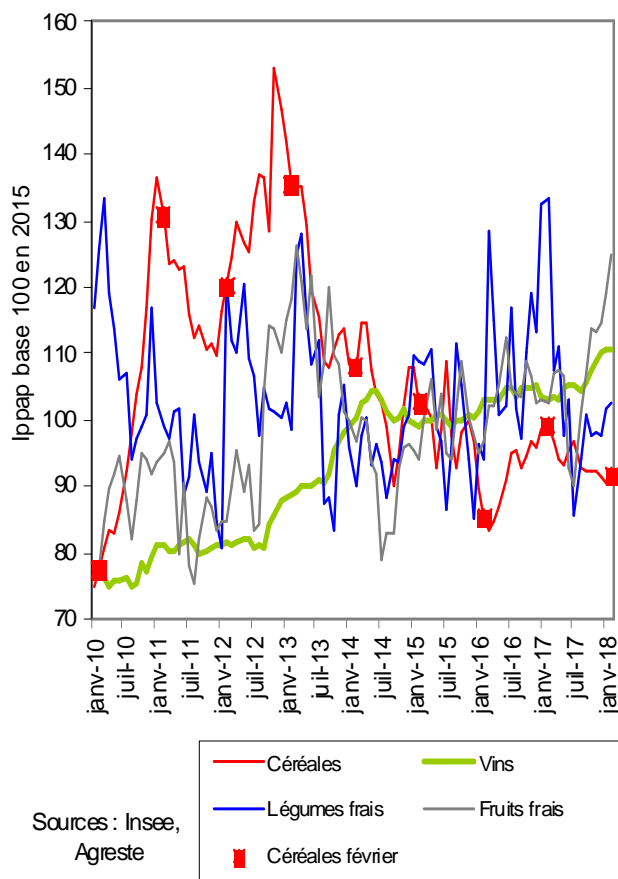
Mise en perspective

En février 2018, légère croissance sur un an des prix des produits alimentaires à la consommation et des boissons non alcoolisées et baisse des cours des produits agricoles à la production

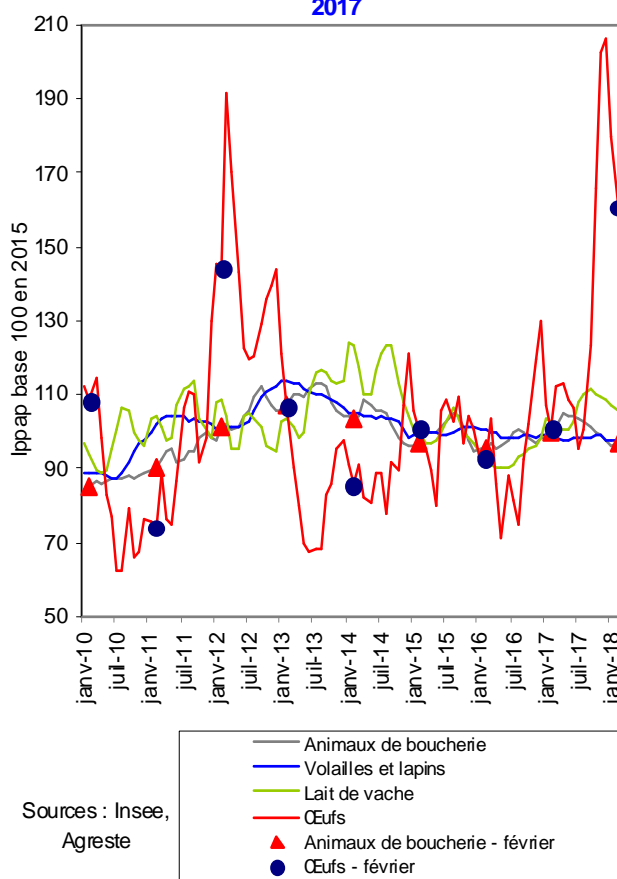


Sources : Insee, Agreste

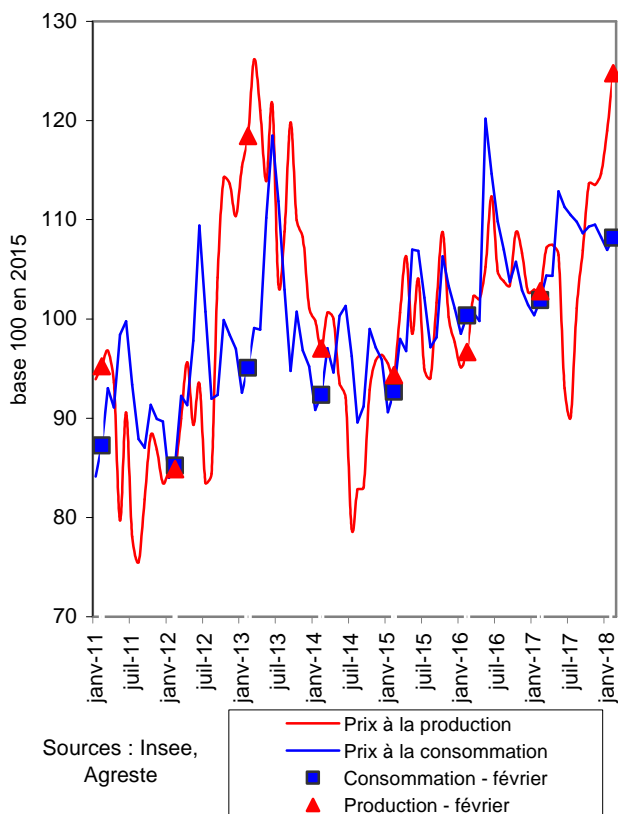
En février 2018, recul sur un an des prix à la production des céréales



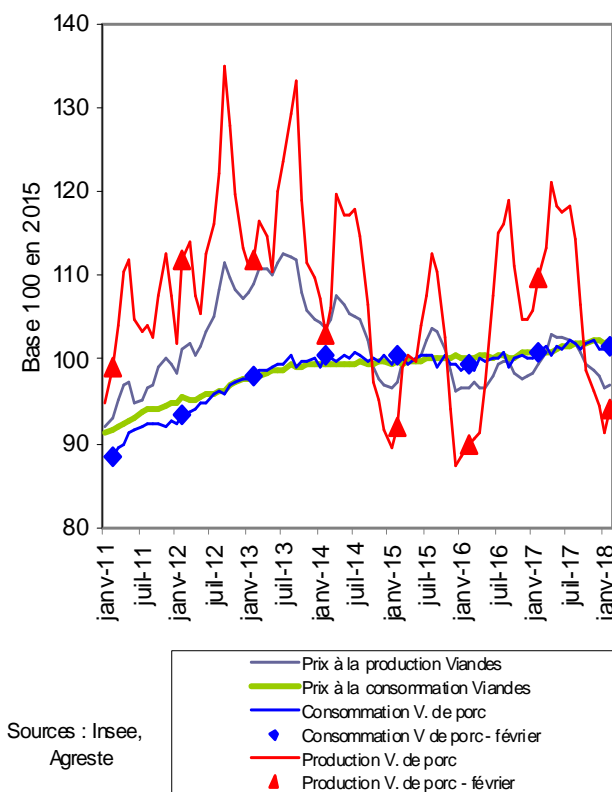
En février 2018, les prix à la production des œufs demeurent élevés par rapport à février 2017



Fruits frais : les prix à la consommation du panier de février 2018 répercutent la hausse sur un an des prix agricoles à la production



En février 2018, baisse des prix du porc à la production et hausse à la consommation



Sources et définitions

- Les prix agricoles et alimentaires, intervenant aux deux grands stades de commercialisation des produits agricoles en amont et en aval de la filière, sont mesurés respectivement par l'indice des prix des produits agricoles à la production (Ippap) et l'indice des prix à la consommation (IPC).
- L'Ippap mesure l'évolution des prix des produits vendus par les agriculteurs. Il est élaboré à partir de l'observation des prix du marché, en particulier dans les enquêtes et relevés réalisés par FranceAgriMer-RNM (Réseau des nouvelles des marchés) et le Service de la statistique et de la prospective (SSP) du ministère en charge de l'agriculture et de l'alimentation. Il est calculé par l'Insee et, pour les fruits et légumes, par le SSP. Les séries sont dorénavant calculées et publiées en base 2015 après le rebasement opéré par l'Insee, et par le SSP pour les fruits et légumes frais.
- Les prix des produits alimentaires et boissons non alcoolisées, achetés par les ménages, sont mesurés par l'indice des prix à la consommation calculé par l'Insee. L'IPC, en base 1998 jusqu'en décembre 2015, est passé en base 2015 en 2016. A cette occasion, les données ont été rétropolées jusqu'en 1990.
- Pour les deux indices et pour s'affranchir des variations saisonnières, le commentaire porte sur leur évolution en glissement annuel. Le glissement annuel rapporte le niveau atteint un mois donné à celui du même mois de l'année précédente : c'est le taux d'évolution en %. Les prix à la production mesurés par l'Ippap étant très fluctuants, leur évolution en glissement annuel est toujours comparée à leur évolution par rapport au prix moyen des mêmes mois des cinq années précédentes (moyenne quinquennale).

Pour en savoir plus

- Toutes les séries conjoncturelles concernant les prix à la production annuels et mensuels depuis 1968, et aussi les prix à la consommation des produits alimentaires et boissons non alcoolisées annuels et mensuels depuis 1990, sont présentes dans l'espace « Données en ligne » du site Internet de la statistique agricole : <http://agreste.agriculture.gouv.fr/page-d-accueil/article/donnees-en-ligne>
- Les séries conjoncturelles concernant les prix à la production annuels et mensuels depuis 2005, et aussi les prix à la consommation des produits alimentaires et boissons non alcoolisées annuels et mensuels depuis 1998 sont également disponibles dans l'espace « Conjoncture – Séries mensuelles (bulletin) » : <http://agreste.agriculture.gouv.fr/conjoncture/le-bulletin/article/bulletin-mensuel-8485>
- Les Infos rapides « Prix agricoles et alimentaires » publiées mensuellement depuis septembre 2007 (sauf en juillet et octobre)
- Les synthèses conjoncturelles Prix agricoles et alimentaires pour approfondir un thème en fonction de l'actualité



Agreste : la statistique agricole

Ministère de l'Agriculture et de l'Alimentation
Secrétariat Général
SERVICE DE LA STATISTIQUE ET DE LA PROSPECTIVE
3 rue Barbet de Jouy - 75349 Paris 07 SP
Site Internet : www.agreste.agriculture.gouv.fr

Directrice de la publication : Béatrice Sédillot
Rédacteur : Annie Delort
Composition : SSP
Dépôt légal : à parution

© Agreste 2018

Cette publication est disponible à parution sur le site Internet de la statistique agricole
<http://www.agreste.agriculture.gouv.fr> (dans la rubrique Conjoncture)