



Novembre 2017 - n° 2017 - 179

**Infos rapides**

**Bovins - 10/11**

### **En septembre 2017, une production bovine en baisse, sur un an**

**En octobre 2017, les abattages totaux de bovins reculent en têtes et en poids par rapport à 2016. Les cours des gros bovins et des veaux de boucherie se situent au-dessus de ceux de 2016, exceptionnellement bas.**

**En septembre 2017, la production totale de bovins est en baisse par rapport à celle de 2016 (-1 %). Sur cette période, la production de bovins finis est stable alors que les exportations de brouards reculent fortement (-13 %).**

**En septembre 2017, les exportations et les importations de viande bovine progressent de 2,1 % et 1,7 %, en glissement annuel.**

## Abattages de bovins

### Les faits marquants

### En octobre 2017, des abattages totaux de bovins en baisse

En octobre 2017, avec près de 395 000 têtes, les abattages totaux CVJA de bovins sont en repli de 1,2 % en têtes et 0,9 % en poids par rapport à 2016.

Avec près de 64 000 têtes, les abattages totaux de vaches allaitantes dépassent de 4,3 % le niveau d'octobre 2016 mais reculent pour le second mois consécutif. Les abattages de vaches laitières baissent quant à eux de 1,1 % atteignant 79 000 têtes. Sur les neuf premiers mois de l'année, les abattages de vaches allaitantes sont en hausse de 4,6 % alors que ceux de vaches laitières sont en retrait de 4,6 %.

Après un léger creux en juillet, le cours moyen des vaches "O" est quasi stable. Il s'établit en octobre à 3,27 €/kg carcasse, soit 10,7 % au dessus du niveau

exceptionnellement bas de 2016.

En octobre 2017, les abattages de mâles de 8 à 24 mois sont en retrait de 3,9 % en têtes et de 5,6 % en poids par rapport à 2016.

A 3,94 €/kg carcasse en moyenne, le cours des jeunes bovins de type "R" continue à progresser. Il est supérieur de près de 10 % à celui de 2016.

En octobre 2017, les abattages de veaux de boucherie continuent leur progression saisonnière. En glissement annuel, ils sont inférieurs de 3,4 % en têtes et de 2 % en poids, au niveau de 2016.

A 5,59 €/kg carcasse, le cours moyen des veaux de boucherie progresse et dépasse le niveau de 2016.

### Les indicateurs

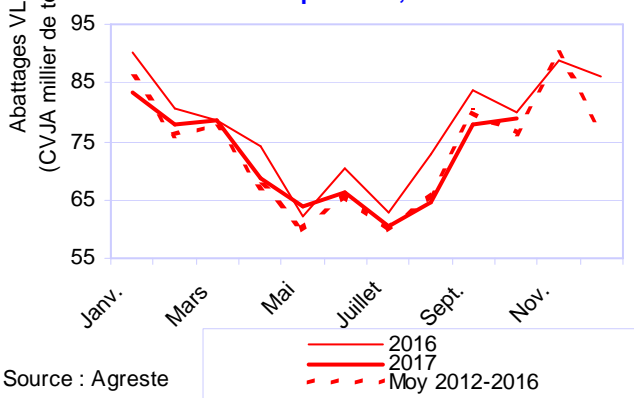
### Repli des abattages de vaches laitières en 2017

	Abattages contrôlés CVJA											
	En têtes						En tés					
	Octobre			Cumul Janvier à Octobre			Octobre			Cumul Janvier à Octobre		
	2016	2017	2017/16	2016	2017	2017/16	2016	2017	2017/16	2016	2017	2017/16
Mâles de 8 à 24 mois	77 193	74 210	-3,9%	766 250	748 501	-2,3%	31 470	29 715	-5,6%	312 514	301 601	-3,5%
Mâles plus de 24 mois	20 028	19 745	-1,4%	214 622	203 976	-5,0%	8 092	8 047	-0,6%	89 044	83 853	-5,8%
<b>Gros bovins mâles</b>	<b>97 221</b>	<b>93 955</b>	<b>-3,4%</b>	<b>980 872</b>	<b>952 478</b>	<b>-2,9%</b>	<b>39 562</b>	<b>37 762</b>	<b>-4,5%</b>	<b>401 559</b>	<b>385 454</b>	<b>-4,0%</b>
Génisses	50 454	50 781	0,6%	487 340	495 352	1,6%	18 044	18 110	0,4%	176 525	176 975	0,3%
Vaches allaitantes	61 304	63 942	4,3%	599 159	626 494	4,6%	24 868	25 958	4,4%	248 886	256 241	3,0%
Vaches laitières	79 958	79 040	-1,1%	755 689	720 903	-4,6%	24 722	24 628	-0,4%	239 392	226 745	-5,3%
<b>GROS BOVINS</b>	<b>288 937</b>	<b>287 718</b>	<b>-0,4%</b>	<b>2 823 059</b>	<b>2 795 227</b>	<b>-1,0%</b>	<b>107 197</b>	<b>106 459</b>	<b>-0,7%</b>	<b>1 066 361</b>	<b>1 045 415</b>	<b>-2,0%</b>
Veaux de boucherie	110 749	106 974	-3,4%	1 046 013	1 027 205	-1,8%	15 857	15 544	-2,0%	148 613	147 029	-1,1%
<b>TOTAL BOVINS</b>	<b>399 686</b>	<b>394 692</b>	<b>-1,2%</b>	<b>3 869 072</b>	<b>3 822 432</b>	<b>-1,2%</b>	<b>123 054</b>	<b>122 003</b>	<b>-0,9%</b>	<b>1 214 974</b>	<b>1 192 444</b>	<b>-1,9%</b>

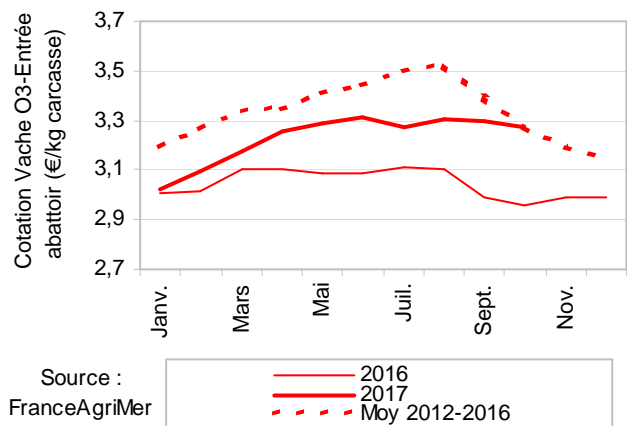
Source : Agreste

### Mise en perspective

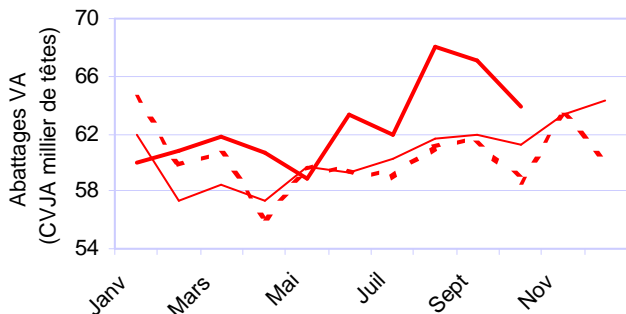
En octobre 2017, les abattages de vaches laitières en repli de 1%, sur un an



Les cours des vaches de type "O" se maintiennent en 2017



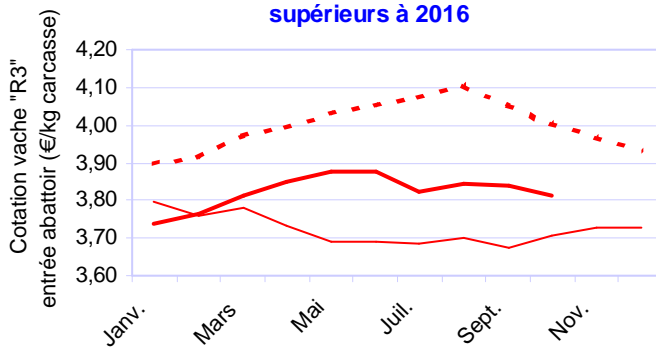
**En octobre 2017, des abattages de vaches allaitantes toujours supérieurs à 2016**



Source : Agreste

— 2016  
— 2017  
- - - Moy 2012-2016

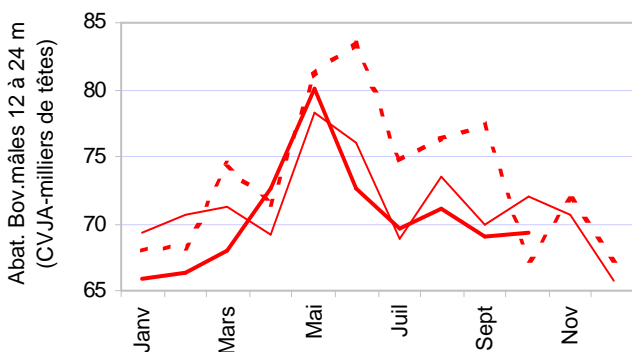
**En 2017, les cours des vaches de type "R" supérieurs à 2016**



Source : FranceAgriMer

— 2016  
— 2017  
- - - Moy 2012-2016

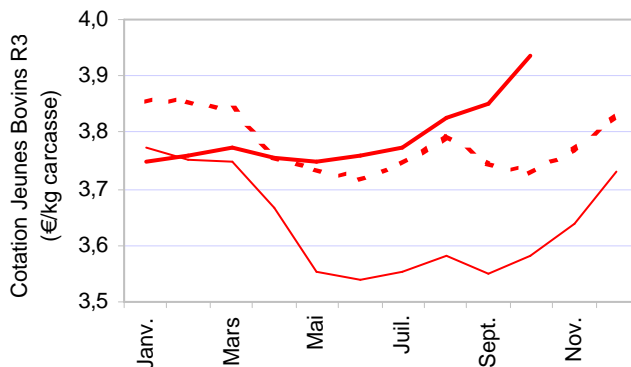
**En octobre 2017, les abattages de bovins mâles de moins de 2 ans inférieurs à 2016**



Source : Agreste

— 2016  
— 2017  
- - - Moy 2012-2016

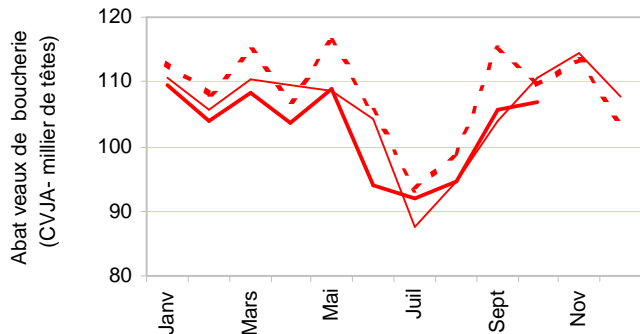
**En octobre 2017, les cours des Jeunes Bovins en nette hausse, sur un an**



Source : FranceAgriMer

— 2016  
— 2017  
- - - Moy 2012-2016

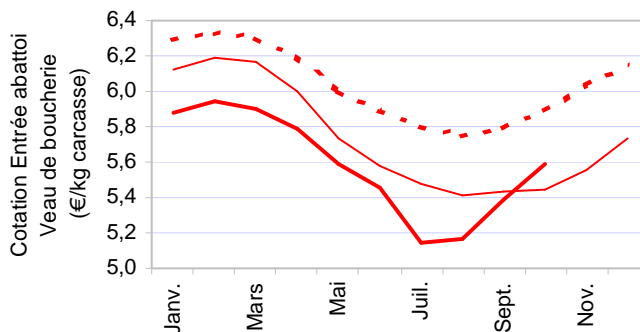
**En octobre 2017, les abattages de veaux de boucherie inférieurs de 3 % à 2016**



Source : Agreste

— 2016  
— 2017  
- - - Moy 2012-2016

**En octobre 2017, le cours des veaux de boucherie dépasse le niveau de 2016**



Source : FranceAgriMer

— 2016  
— 2017  
- - - Moy 2012-2016

## Production de bovins

### Les faits marquants

### Repli des exportations de brouards en septembre 2017

En septembre 2017, avec près de 406 000 têtes, la production de bovins finis se situe au même niveau que 2016. Les abattages de bovins de plus d'un an reculent de 0,5 % alors que ceux des veaux de boucherie progressent de 1,8 %. Sur le mois, les exportations totales de bovins finis vivants reculent de 7 %. Les importations de bovins finis vivants, quasi exclusivement des veaux de boucherie, sont quant à elles divisées par deux, sur un an.

En septembre 2017, avec plus de 96 000 têtes, les exportations totales de brouards reculent de 13 % par rapport à 2016. Cette baisse concerne les brouards mâles lourds (75% des exportations de brouards) dont les ventes reculent fortement (-14 000 têtes soit -21 %), atteignant près de 53 000 têtes. A l'inverse, avec près de 22 000 têtes, les ventes de brouards femelles lourds progressent de 5,7 %

(+1 200 têtes). Les exportations de brouards légers, quant à elles, reculent de plus de 8 % (-1 900 têtes) et représentent près de 22 000 têtes. Sur les neuf premiers mois de l'année, les exportations totales de brouards sont en hausse de 0,7% par rapport à 2016.

Au total, en septembre 2017, la production bovine est en repli de 1 %, en glissement annuel. Avec près de 4,4 millions de têtes, elle est légèrement supérieure sur les neuf premiers mois de l'année 2017, par rapport à 2016.

En octobre 2017, après un pic en septembre, le cours du brouard Charolais retrouve sa tendance saisonnière à la baisse. A 2,79 €/kg vif en moyenne sur le mois, il dépasse de 9,7 % le niveau de 2016 et de 1,6 % la moyenne quinquennale 2012-2016.

### Les indicateurs

### En septembre 2017, la production de bovins finis stable sur un an

en têtes	Abattages contrôlés CVJA			Importations d'animaux finis			Exportations d'animaux finis			Production indigène contrôlée (CVJA) d'animaux finis		
	Septembre											
	2016	2017 (1)	2017 / 2016	2016	2017 (2)	2017 / 2016	2016	2017 (3)	2017 / 2016	2016	2017 (4)=(1)-(2)+(3)	2017 / 2016
Gros bovins mâles	99 466	97 757	-1,7%	141	0	n.s	4 055	3 615	-10,9%	103 380	101 372	-1,9%
Génisses	51 371	52 131	1,5%	0	0	n.s	398	362	-9,0%	51 769	52 493	1,4%
Vaches	145 678	145 054	-0,4%	121	62	n.s	517	435	-15,9%	146 074	145 427	-0,4%
<b>GROS BOVINS</b>	<b>296 515</b>	<b>294 941</b>	<b>-0,5%</b>	<b>262</b>	<b>62</b>	<b>-76,3%</b>	<b>4 970</b>	<b>4 412</b>	<b>-11,2%</b>	<b>301 223</b>	<b>299 291</b>	<b>-0,6%</b>
Veaux de boucherie	103 911	105 737	1,8%	1 060	650	-38,7%	1 183	1 309	10,7%	104 034	106 396	2,3%
<b>TOTAL BOVINS</b>	<b>400 426</b>	<b>400 678</b>	<b>0,1%</b>	<b>1 322</b>	<b>712</b>	<b>-46,1%</b>	<b>6 153</b>	<b>5 721</b>	<b>-7,0%</b>	<b>405 257</b>	<b>405 687</b>	<b>0,1%</b>

en têtes	Cumul Janvier à Septembre											
	2016	2017	2017 / 2016	2016	2017	2017 / 2016	2016	2017	2017 / 2016	2016	2017	2017 / 2016
	Gros bovins mâles	883 650	858 523	-2,8%	1 818	1 395	n.s	30 402	29 212	-3,9%	912 234	886 340
Génisses	436 885	444 571	1,8%	12	5	n.s	3 412	3 181	-6,8%	440 285	447 747	1,7%
Vaches	1 213 586	1 204 415	-0,8%	474	691	n.s	3 061	3 150	2,9%	1 216 173	1 206 874	-0,8%
<b>GROS BOVINS</b>	<b>2 534 122</b>	<b>2 507 509</b>	<b>-1,1%</b>	<b>2 304</b>	<b>2 091</b>	<b>-9,2%</b>	<b>36 875</b>	<b>35 543</b>	<b>-3,6%</b>	<b>2 568 693</b>	<b>2 540 961</b>	<b>-1,1%</b>
Veaux de boucherie	935 264	920 231	-1,6%	14 892	14 242	-4,4%	9 808	13 398	36,6%	930 180	919 387	-1,2%
<b>TOTAL BOVINS</b>	<b>3 469 386</b>	<b>3 427 740</b>	<b>-1,2%</b>	<b>17 196</b>	<b>16 333</b>	<b>-5,0%</b>	<b>46 683</b>	<b>48 941</b>	<b>4,8%</b>	<b>3 498 873</b>	<b>3 460 348</b>	<b>-1,1%</b>

Source : Agreste, DGDDI (Douanes)

Commerce extérieur d'animaux d'élevage (hors reproducteurs)									
	Importations			Exportations			Solde des échanges		
Septembre									
en têtes	2016	2017 (5)	2017 / 2016	2016	2017 (6)	2017 / 2016	2016	2017 (7)=(6)-(5)	2017 / 2016
Gros bovins mâles	143	185	n.s.	66 660	52 639	-21,0%	66 517	52 454	-21,1%
Génisses	2	56	n.s.	20 704	21 884	5,7%	20 702	21 828	5,4%
Vaches	48	9	n.s.	334	270	n.s.	286	261	-8,7%
<b>TOTAL GROS BOVINS</b>	<b>193</b>	<b>250</b>	<b>n.s.</b>	<b>87 698</b>	<b>74 793</b>	<b>-14,7%</b>	<b>87 505</b>	<b>74 543</b>	<b>-14,8%</b>
Veaux	543	205	-62,2%	19 661	28 404	44,5%	19 118	28 199	n.s.
Brouardards légers	2	72	n.s.	23 817	21 867	-8,2%	23 815	21 795	-8,5%
<b>VEAUX ET BROUARDARDS</b>	<b>545</b>	<b>277</b>	<b>-49,2%</b>	<b>43 478</b>	<b>50 271</b>	<b>15,6%</b>	<b>42 933</b>	<b>49 994</b>	<b>16,4%</b>
<b>TOTAL BOVINS</b>	<b>738</b>	<b>527</b>	<b>-28,6%</b>	<b>131 176</b>	<b>125 064</b>	<b>-4,7%</b>	<b>130 438</b>	<b>124 537</b>	<b>-4,5%</b>
Ensemble des brouardards (1)				111 181	96 390	-13,3%			

Cumul Janvier à Septembre									
	2016	2017	2017/2016	2016	2017	2017 / 2016	2016	2017	2017 / 2016
Gros bovins mâles	1 280	2 189	n.s.	444 420	409 586	-7,8%	443 140	407 397	-8,1%
Génisses	26	129	n.s.	157 886	179 962	14,0%	157 860	179 833	13,9%
Vaches	275	181	n.s.	1 985	1 997	n.s.	1 710	1 816	6,2%
<b>TOTAL GROS BOVINS</b>	<b>1 581</b>	<b>2 499</b>	<b>n.s.</b>	<b>604 291</b>	<b>591 545</b>	<b>-2,1%</b>	<b>602 710</b>	<b>589 046</b>	<b>-2,3%</b>
Veaux	25 442	16 014	-37,1%	119 209	161 532	35,5%	93 767	145 518	55,2%
Brouardards légers	45	150	n.s.	176 474	195 054	10,5%	176 429	194 904	10,5%
<b>VEAUX ET BROUARDARDS</b>	<b>25 487</b>	<b>16 164</b>	<b>-36,6%</b>	<b>295 683</b>	<b>356 586</b>	<b>20,6%</b>	<b>270 196</b>	<b>340 422</b>	<b>26,0%</b>
<b>TOTAL BOVINS</b>	<b>27 068</b>	<b>18 663</b>	<b>-31,1%</b>	<b>899 974</b>	<b>948 131</b>	<b>5,4%</b>	<b>872 906</b>	<b>929 468</b>	<b>6,5%</b>
Ensemble des brouardards (1)				778 780	784 602	0,7%			

Source: Agreste, DGDDI (Douanes) -

(1) Les brouardards recoupent les "brouardards légers" et les "brouardards lourds" correspondant aux "Gros bovins mâles" et aux "Génisses". La production d'animaux d'élevage est estimée par le solde du commerce extérieur hors reproducteurs.

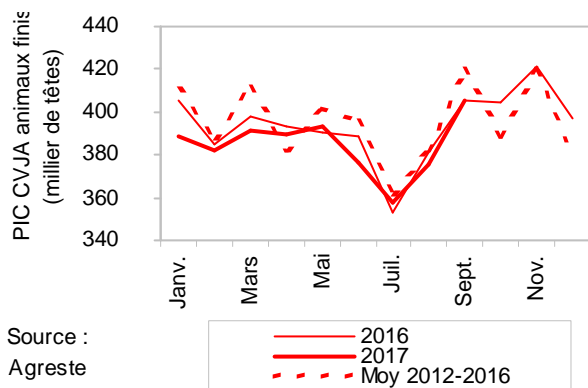
		Septembre			Cumul Janvier à Septembre		
en têtes		2016	2017	2017 / 2016	2016	2017	2017 / 2016
(1)	Abattages contrôlés CVJA	400 426	400 678	0,1%	3 469 386	3 427 740	-1,2%
(2)	Importations de bovins finis	1 322	712	-46,1%	17 196	16 333	-5,0%
(3)	Exportations de bovins finis	6 153	5 721	-7,0%	46 683	48 941	4,8%
(4)=(1)-(2)+(3)	<b>Production indigène contrôlée CVJA de bovins finis</b>	<b>405 257</b>	<b>405 687</b>	<b>0,1%</b>	<b>3 498 873</b>	<b>3 460 348</b>	<b>-1,1%</b>
(5)	Importations de bovins d'élevage	738	527	-28,6%	27 068	18 663	-31,1%
(6)	Exportations de bovins d'élevage	131 176	125 064	-4,7%	899 974	948 131	5,4%
(7)=(6)-(5)	<b>Solde du commerce extérieur de bovins d'élevage</b>	<b>130 438</b>	<b>124 537</b>	<b>-4,5%</b>	<b>872 906</b>	<b>929 468</b>	<b>6,5%</b>
(8)=(4)+(7)	<b>Total</b>	<b>535 695</b>	<b>530 224</b>	<b>-1,0%</b>	<b>4 371 779</b>	<b>4 389 816</b>	<b>0,4%</b>

Source: Agreste, DGDDI (Douanes)

La production d'animaux d'élevage est estimée comme le solde du commerce extérieur d'animaux d'élevage.

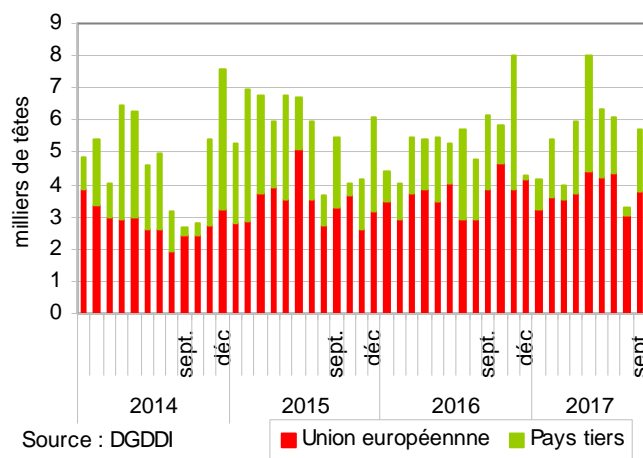
La production totale est estimée comme la somme de la production d'animaux finis et de la production d'animaux d'élevage.

**En septembre 2017, la production de bovins finis rejoint le niveau de 2016**



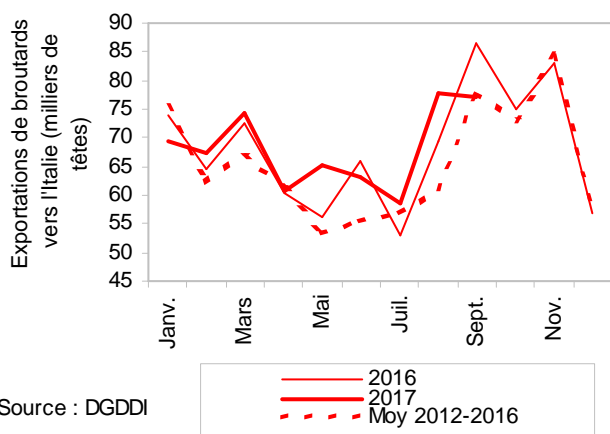
Source : Agreste

**En septembre 2017, repli des exportations de bovins finis, sur un an**



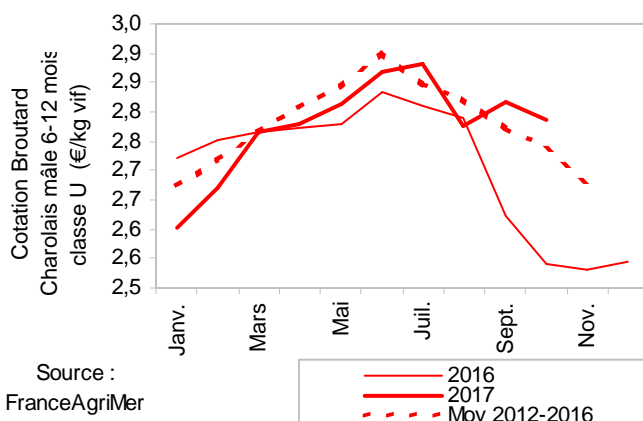
Source : DGDDI

**En septembre 2017, repli des exportations de brouardards vers l'Italie**



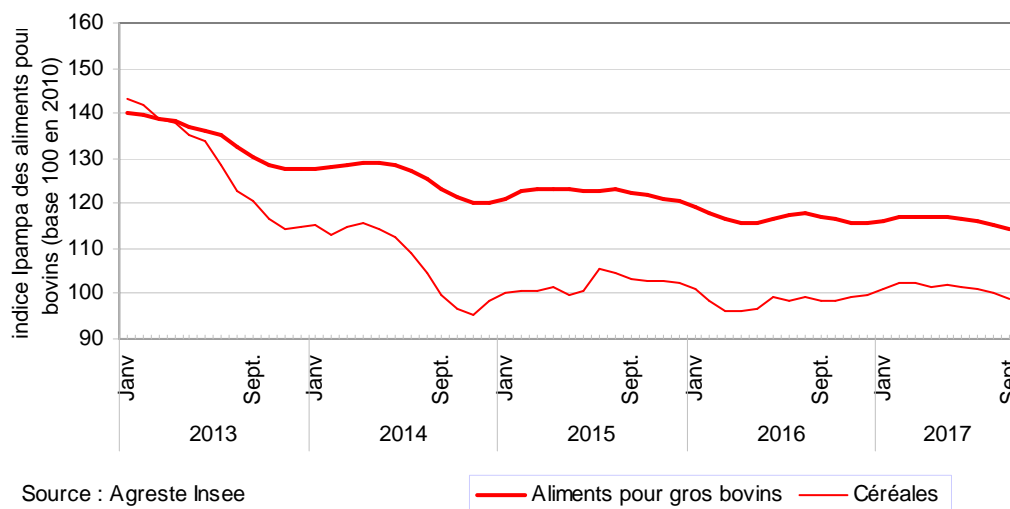
Source : DGDDI

**En octobre 2017, les cours moyens des brouardards Charolais supérieurs à 2016**



Source : FranceAgriMer

**En septembre 2017, repli de 2,2% de l'indice Ipampa des aliments pour gros bovins, en glissement annuel**



Source : Agreste Insee

## Consommation de viande bovine

### Les faits marquants

### Hausse des échanges de viande bovine en septembre 2017

En septembre 2017, avec plus de 20 000 téc, les exportations de viande bovine sont en hausse de 2,1 % par rapport à 2016. Elles ont nettement reculé vers l'Italie (-4,6 %) mais ont progressé vers la Grèce (+2 %) et l'Allemagne (+8 %). Sur les neuf premiers mois de l'année, elles se maintiennent au niveau de 2016, en glissement annuel, reculant fortement vers l'Italie, l'Allemagne et la Grèce mais progressant vers l'Espagne, la Belgique et le Royaume-Uni.

Les importations de viande bovine progressent de 1,7 % en septembre 2017 pour dépasser 27 000 téc. Elles progressent en provenance d'Irlande (+13,5 %)

et d'Allemagne (+9 %) mais sont en retrait de plus de 7 % en provenance des Pays-Bas.

Au total, le déficit du commerce extérieur de viande bovine se dégrade en septembre mais s'améliore sur l'ensemble de l'année.

En septembre 2017, avec 130 000 téc, la consommation apparente de viande bovine est en quasi stable par rapport à 2016. Sur les neuf premiers mois de l'année, elle est en retrait de 2,4 %, en glissement annuel.

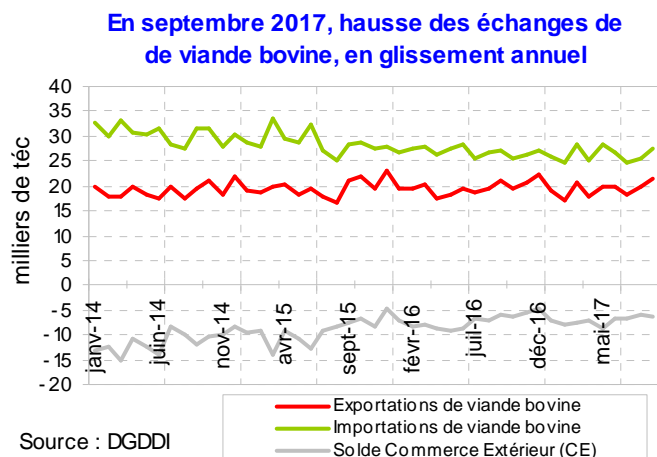
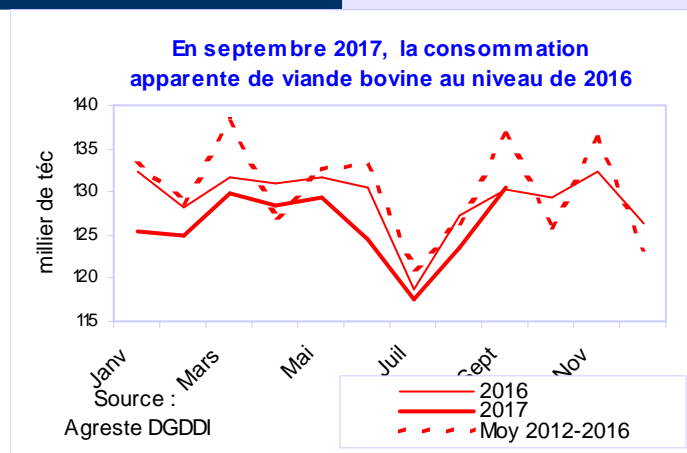
### Les indicateurs

### Repli de 2 % de la consommation de viande bovine sur l'année 2017

	Septembre			Cumul de Janvier à Septembre		
	2016	2017	2017/16	2016	2017	2017/16
<b>Viande bovine en téc</b>						
(1) Abattages contrôlés de bovins (CVJA)	124 227	124 313	0,1%	1 091 920	1 070 441	-2,0%
(2) Importations de viande bovine	27 113	27 581	1,7%	243 313	237 143	-2,5%
(3) Exportations de viande bovine	21 028	21 466	2,1%	173 699	173 579	-0,1%
(4)=(3)-(2) Solde du commerce extérieur de viande bovine	-6 085	-6 115	n.s	-69 614	-63 564	n.s
(5)=(1) +(2)-(3) <b>Consommation indigène contrôlée (CVJA)</b>	<b>130 312</b>	<b>130 428</b>	<b>0,1%</b>	<b>1 161 535</b>	<b>1 134 005</b>	<b>-2,4%</b>

Source : Agreste, DGDDI (Douanes)

### Mise en perspective



## Sources et définitions

### 1.1.1.1 Sources

La Base de Données nationale d'Identification (BDNI) bovine pour les données d'abattages ; FranceAgriMer pour les cotations entrée abattoirs et vifs ; les Douanes (DGDDI) pour les statistiques du commerce extérieur ; l'INSEE et le SSP pour l'IPAMPA.

### 1.1.1.2 Définitions et méthodes

Les "**Bovins mâles de 8 à 24 mois**", regroupent des **mâles de 8 à 12 mois**, des **taurillons** (mâles non castrés) de 12 à 24 mois et des **bœufs (mâles castrés) de 12 à 24 mois**. Les taurillons représentent plus de 90 % des abattages de mâles de 8 à 24 mois.

Les "**Bovins mâles de plus de 24 mois**" recourent des **taureaux** et des **bœufs de plus de 24 mois**. Les abattages de **taureaux**, mâles non castrés de plus de 24 mois, stables dans le temps sont estimés par la moyenne des abattages réalisés, pour ce mois, sur les trois dernières années (d'après les enquêtes mensuelles auprès des abattoirs réalisées par le SSP de 2000 à 2016). Les abattages de **bœufs de plus de 24 mois** sont estimés par différence entre les abattages totaux de bovins mâles de plus de 24 mois et ceux de taureaux.

Une **vache** est un bovin femelle ayant déjà vêlé. Une **génisse** est une femelle de plus de 8 mois n'ayant jamais vêlé.

Un **veau de boucherie** est un bovin abattu âgé de moins de 8 mois.

Un **bovin maigre** ou **broutard** est destiné à être engraisé dans une autre exploitation. Les broutards sont répartis entre broutards légers (de 160 à 300 kg vif) et broutards lourds (plus de 300 kg vif).

Les **poids** des carcasses sont des **poids fiscaux et comprennent les saisies** partielles ou totales.

**Abattages contrôlés de bovins – résultats CVJA** : Les résultats des abattages bruts (BDNI) sont corrigés en appliquant des coefficients de variation journalière d'abattage (CVJA) afin de tenir compte du niveau d'activité des abattoirs qui diffère selon les jours de la semaine et la présence ou non de jours fériés dans le mois, le mois précédent ou le mois suivant.

**Tonne équivalent carcasse (Téc)** : Il s'agit d'une unité employée pour pouvoir agréger des données en poids concernant des animaux vivants et des viandes sous toutes leurs présentations : carcasses, morceaux désossés ou non, viandes séchées, etc. On applique au poids brut un coefficient propre à chaque forme du produit.

**Production indigène contrôlée (PIC -CVJA) de bovins finis**: Elle est obtenue par calcul à partir des abattages CVJA augmentés des exportations et diminués des importations totales de bovins vivants finis.

**Production totale de bovins** : Elle est estimée comme étant la somme de la PIC-CVJA à laquelle ont été ajoutées les exportations de bovins d'élevage et retranchées les importations de bovins d'élevage (hors animaux reproducteurs).

**Consommation indigène contrôlée (CIC)** : Les quantités de viande consommées en France, exprimées en téc, pour un mois donné correspondent aux abattages contrôlés CVJA auxquels sont ajoutées les importations de viande et retranchées les exportations de viande et, le cas échéant, les variations de stocks à l'intervention.

**Indice Ipampa** : L'indice des prix d'achat des moyens de production agricole (Ipampa) permet de suivre l'évolution des prix des biens et services utilisés par les exploitants dans leur activité. L'indice actuel est en base 100 en 2010.

## Pour en savoir plus

Toutes les séries conjoncturelles publiées pour le thème de cette Infos Rapides sont présentes dans l'espace « Données en ligne » du site Internet de la statistique agricole :

[www.agreste.agriculture.gouv.fr](http://www.agreste.agriculture.gouv.fr)



### Agreste : la statistique agricole

Ministère de l'Agriculture et de l'Alimentation  
Secrétariat Général  
**SERVICE DE LA STATISTIQUE ET DE LA PROSPECTIVE**  
3 rue Barbet de Jouy - 75349 Paris 07 SP  
Site Internet : [www.agreste.agriculture.gouv.fr](http://www.agreste.agriculture.gouv.fr)

Directrice de la publication : Béatrice Sédillot  
Rédacteur : Marie-Anne Lapuyade  
Composition : SSP  
Dépôt légal : à parution

© Agreste 2017

Cette publication est disponible à parution sur le site Internet de la statistique agricole  
<http://www.agreste.agriculture.gouv.fr> (dans la rubrique Conjoncture)