



Septembre 2017 - n° 2017 - 141

Infos rapides

Bovins - 8/11

En juillet 2017, une production bovine en hausse

En août 2017, les abattages totaux de bovins reculent légèrement en têtes (-1,3 %) et en poids (-2 %) par rapport à 2016. Les cours des gros bovins dépassent nettement ceux de 2016, exceptionnellement bas. A l'inverse, les cours des veaux de boucherie, en recul saisonnier, sont en net retrait par rapport aux niveaux de 2016.

En juillet 2017, la production totale de bovins progresse par rapport à celle de 2016 (+2,2 %). Sur cette période, la production de bovins finis est en légère hausse (+1,3%) et les exportations de broutards progressent fortement de + 8,7 %.

En juillet 2017, les exportations et les importations de viande bovine reculent, respectivement de - 2,9 % et -3,2 %, en glissement annuel.

Sommaire

Abattages de bovins	page 2
En août 2017, recul des abattages totaux de bovins	
Production de bovins	page 4
Hausse des exportations de broutards en juillet 2017	
Consommation de viande bovine	page 7
Baisse des échanges de viande bovine en juillet 2017	

Sources et définitions page 8

Pour en savoir plus page 8

Abattages de bovins

Les faits marquants

En août 2017, recul des abattages totaux de bovins

En août 2017, avec plus de 372 000 têtes, les abattages totaux CVJA de bovins reculent de 1,3% en têtes par rapport à 2016. En poids, ils reculent de 2 %.

Avec 68 000 têtes, les abattages totaux de vaches allaitantes progressent de 10 %, en glissement annuel. Par contre, les abattages de vaches laitières reculent de 11 %, à près de 65 000 têtes. Sur les huit premiers mois de l'année, les abattages de vaches allaitantes sont en hausse de 4,1 % alors que ceux de vaches laitières sont en retrait de 4,8 %.

Après un léger creux en juillet, le cours moyen des vaches "O" s'établit en août à 3,3 €/kg carcasse, soit 6,5 % au dessus du niveau exceptionnellement bas

de 2016.

En août 2017, les abattages de mâles de 8 à 24 mois sont en retrait en têtes de 3,8 % par rapport à 2016.

A 3,83 €/kg carcasse en moyenne, le cours des jeunes bovins de type "R" est supérieur de près de 7 % à celui de 2016.

En août, les abattages de veaux de boucherie entament leur progression saisonnière. En glissement annuel, ils se maintiennent en têtes et augmentent de 1,6 % en poids.

A 5,17 €/kg carcasse, le cours moyen des veaux de boucherie subit une baisse saisonnière marquée. Il est désormais en repli de 4,6 % par rapport à 2016.

Les indicateurs

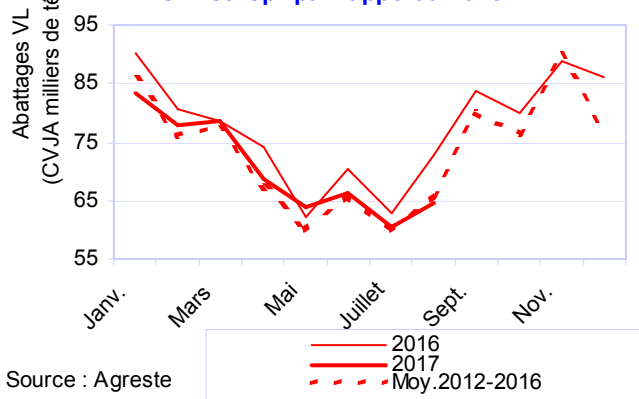
Repli des abattages de vaches laitières en 2017

	Abattages contrôlés CVJA											
	En têtes						En tég					
	Août			Cumul Janvier à Août			Août			Cumul Janvier à Août		
	2016	2017	2017/16	2016	2017	2017/16	2016	2017	2017/16	2016	2017	2017/16
Mâles de 8 à 24 mois	78 554	75 539	-3,8%	613 992	600 199	-2,2%	32 241	30 449	-5,6%	250 656	242 290	-3,3%
Mâles plus de 24 mois	23 006	20 870	-9,3%	170 192	160 477	-5,7%	9 297	8 405	-9,6%	71 300	66 335	-7,0%
Gros bovins mâles	101 561	96 409	-5,1%	784 184	760 676	-3,0%	41 538	38 854	-6,5%	321 956	308 625	-4,1%
Génisses	46 969	48 999	4,3%	385 514	392 400	1,8%	16 962	17 519	3,3%	140 158	140 376	0,2%
Vaches allaitantes	61 609	68 043	10,4%	475 887	495 433	4,1%	25 344	27 689	9,3%	198 818	203 053	2,1%
Vaches laitières	72 788	64 479	-11,4%	592 021	563 844	-4,8%	22 770	19 943	-12,4%	188 928	177 943	-5,8%
GROS BOVINS	282 926	277 930	-1,8%	2 237 607	2 212 353	-1,1%	106 614	104 005	-2,4%	849 860	829 998	-2,3%
Veaux de boucherie	94 539	94 591	0,1%	831 353	814 489	-2,0%	13 530	13 744	1,6%	117 833	116 063	-1,5%
TOTAL BOVINS	377 465	372 520	-1,3%	3 068 960	3 026 843	-1,4%	120 144	117 749	-2,0%	967 693	946 060	-2,2%

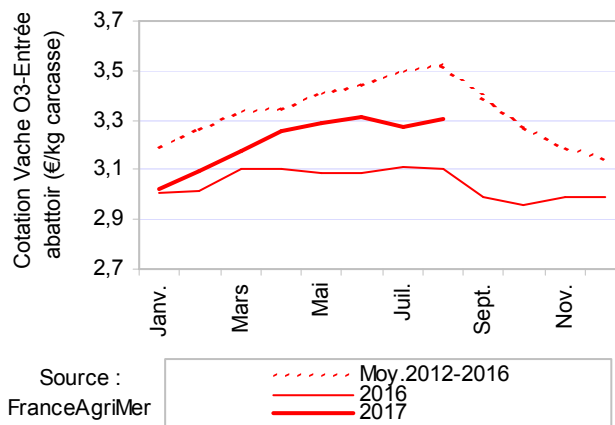
Source : Agreste

Mise en perspective

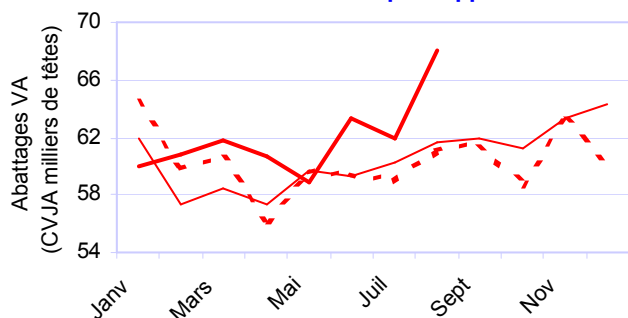
En 2017, des abattages de vaches laitières en net repli par rapport à 2016



Les cours des vaches de type "O" se maintiennent en 2017



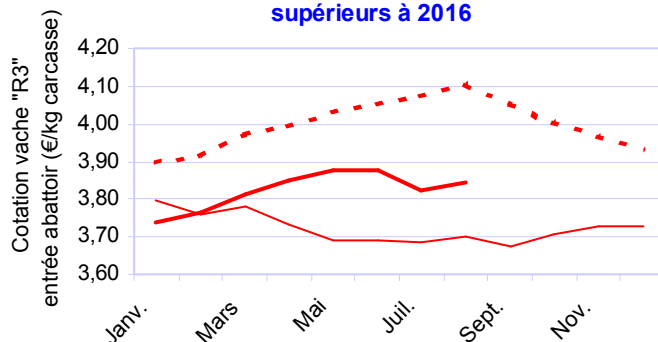
En août 2017, hausse de 10% des abattages de vaches allaitantes par rapport à 2016



Source : Agreste

— 2016
— 2017
- - - Moy. 2012-2016

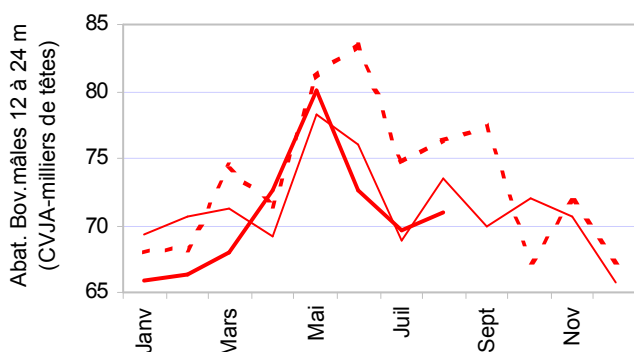
En 2017, les cours des vaches de type "R" supérieurs à 2016



Source : FranceAgriMer

— 2016
— 2017
- - - Moy. 2012-2016

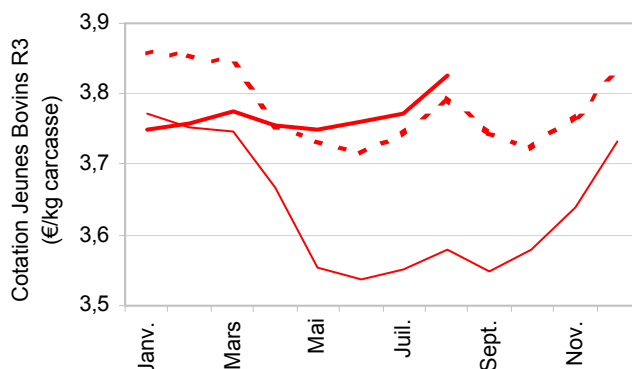
En 2017, léger repli des abattages de bovins mâles de moins de 2 ans



Source : Agreste

— 2016
— 2017
- - - Moy. 2012-2016

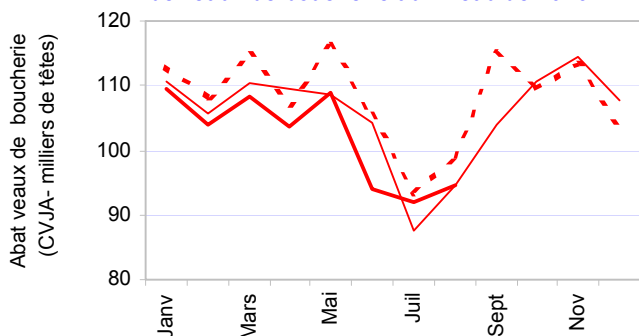
En 2017, les cours des Jeunes Bovins proches des niveaux moyens de 2012-2016



Source : FranceAgriMer

- - - Moy. 2012-2016
— 2016
— 2017

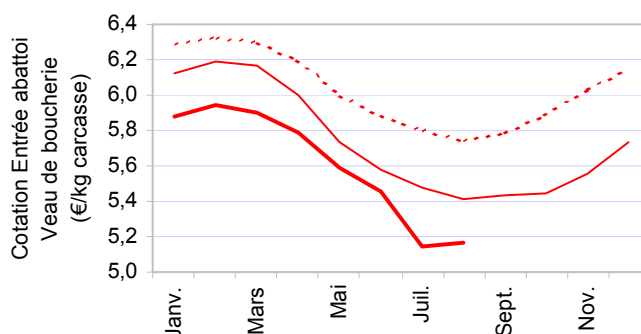
En août 2017, les abattages de veaux de boucherie au niveau de 2016



Source : Agreste

— 2016
— 2017
- - - Moy. 2012-2016

En 2017, le cours des veaux de boucherie reste en retrait par rapport à 2016



Source : FranceAgriMer

— 2016
- - - Moy. 2012-2016
— 2017

Production de bovins

Les faits marquants

Hausse des exportations de broutards en juillet 2017

En juillet 2017, avec près de 358 000 têtes, la production de bovins finis est en hausse de 1,3 %. Les abattages de bovins de plus d'un an sont stables alors que ceux des veaux de boucherie sont en hausse de 4,9 %. Sur le mois, les exportations totales de bovins vivants finis se maintiennent.

En juillet 2017, avec près de 73 000 têtes, les exportations totales de broutards dépassent de 8,7 % le niveau de 2016. Sur les sept premiers mois de l'année, elles sont en hausse de 1,8 % par rapport à 2016. Cette hausse concerne les broutards légers dont les ventes progressent fortement (+16 000 têtes soit +18 %), atteignant ainsi plus de 156 000 têtes. A l'inverse, les ventes totales de broutards lourds (74 % des exportations de broutards) reculent de 1,2 % (soit - 5 500 têtes), en majorité vers l'Algérie (-7 400 têtes),

le Maroc (-1 058 têtes) et l'Italie (-1 100 têtes).

Au total, en juillet 2017, la production bovine progresse de 2,2 %, en glissement annuel. Avec 3,3 millions de têtes, elle est quasi stable sur les sept premiers mois de l'année 2017, par rapport à 2016.

En août 2017, le cours du broutard Charolais entame sa baisse saisonnière. A 2,78 €/kg vif en moyenne sur le mois, il est en retrait de 0,5 % par rapport à 2016 et de 1,7 % par rapport à la moyenne quinquennale 2012-2016.

En juillet 2017, l'indice Ipampa des aliments pour gros bovins est en léger repli (-1,4 %) par rapport au niveau de juillet 2016.

Les indicateurs

En juillet 2017, la production de bovins finis dépasse de 1,3 % celle de 2016

en têtes	Abattages contrôlés CVJA			Importations d'animaux finis			Exportations d'animaux finis			Production indigène contrôlée (CVJA) d'animaux finis		
	Juillet											
	2016	2017	2017 / 2016	2016	2017	2017 / 2016	2016	2017	2017 / 2016	2016	2017	2017 / 2016
		(1)			(2)			(3)			(4)=(1)-(2)+(3)	
Gros bovins mâles	92 536	92 280	-0,3%	375	517	n.s	3 981	3 113	-21,8%	96 142	94 876	-1,3%
Génisses	45 900	46 725	1,8%	0	0	n.s	695	480	-30,9%	46 595	47 205	1,3%
Vaches	123 155	122 435	-0,6%	83	29	n.s	89	280	214,6%	123 161	122 686	-0,4%
GROS BOVINS	261 592	261 440	-0,1%	458	546	19,2%	4 765	3 873	-18,7%	265 899	264 767	-0,4%
Veaux de boucherie	87 556	91 848	4,9%	1 089	561	-48,5%	970	1 855	91,2%	87 437	93 142	6,5%
TOTAL BOVINS	349 148	353 288	1,2%	1 547	1 107	-28,4%	5 735	5 728	-0,1%	353 336	357 909	1,3%

en têtes	Cumul Janvier à Juillet											
	2016	2017	2017 / 2016	2016	2017	2017 / 2016	2016	2017	2017 / 2016	2016	2017	2017 / 2016
	Gros bovins mâles	682 624	664 267	-2,7%	1 482	1 279	n.s	23 445	23 979	2,3%	704 587	686 967
Génisses	338 545	343 402	1,4%	10	5	n.s	2 412	2 512	4,1%	340 947	345 909	1,5%
Vaches	933 512	926 755	-0,7%	320	518	n.s	2 242	2 391	6,6%	935 434	928 628	-0,7%
GROS BOVINS	1 954 681	1 934 424	-1,0%	1 812	1 802	-0,6%	28 099	28 882	2,8%	1 980 968	1 961 504	-1,0%
Veaux de boucherie	736 814	719 899	-2,3%	12 788	12 999	1,6%	7 670	10 716	39,7%	731 696	717 616	-1,9%
TOTAL BOVINS	2 691 494	2 654 322	-1,4%	14 600	14 801	1,4%	35 769	39 598	10,7%	2 712 663	2 679 119	-1,2%

Source : Agreste, DGDDI (Douanes)

en têtes	Commerce extérieur d'animaux d'élevage (hors reproducteurs)								
	Importations			Exportations			Solde des échanges		
	Juillet								
	2016	2017 (5)	2017 / 2016	2016	2017 (6)	2017 / 2016	2016	2017 (7)=(6)-(5)	2017 / 2016
Gros bovins mâles	223	309	n.s.	41 708	41 004	-1,7%	41 485	40 695	-1,9%
Génisses	0	10	n.s.	12 784	15 922	24,5%	12 784	15 912	24,5%
Vaches	14	0	n.s.	169	101	n.s.	155	101	-34,8%
TOTAL GROS BOVINS	237	319	n.s.	54 661	57 027	4,3%	54 424	56 708	4,2%
Veaux	1 570	4 227	169,2%	10 888	12 865	18,2%	9 318	8 638	n.s.
Broutards légers	0	1	n.s.	12 551	15 922	26,9%	12 551	15 921	26,9%
VEAUX ET BROUTARDS	1 570	4 228	169,3%	23 439	28 787	22,8%	21 869	24 559	12,3%
TOTAL BOVINS	1 807	4 547	151,6%	78 100	85 814	9,9%	76 293	81 267	6,5%
Ensemble des broutards				67 043	72 848	8,7%			

	Cumul Janvier à Juillet								
	2016	2017	2017/2016	2016	2017	2017 / 2016	2016	2017	2017 / 2016
Gros bovins mâles	1 042	1 568	n.s.	325 288	303 324	-6,8%	324 246	301 756	-6,9%
Génisses	24	72	n.s.	121 312	137 795	13,6%	121 288	137 723	13,6%
Vaches	219	152	n.s.	1 399	1 416	n.s.	1 180	1 264	7,1%
TOTAL GROS BOVINS	1 285	1 792	n.s.	447 999	442 535	-1,2%	446 714	440 743	-1,3%
Veaux	24 707	14 671	-40,6%	83 887	108 971	29,9%	59 180	94 300	59,3%
Broutards légers	43	78	n.s.	140 232	156 369	11,5%	140 189	156 291	11,5%
VEAUX ET BROUTARDS	24 750	14 749	-40,4%	224 119	265 340	18,4%	199 369	250 591	25,7%
TOTAL BOVINS	26 035	16 541	-36,5%	672 118	707 875	5,3%	646 083	691 334	7,0%
Ensemble des broutards				586 832	597 488	1,8%			

Source: Agreste, DGDDI (Douanes)

La production d'animaux d'élevage est estimée par le solde du commerce extérieur hors reproducteurs.

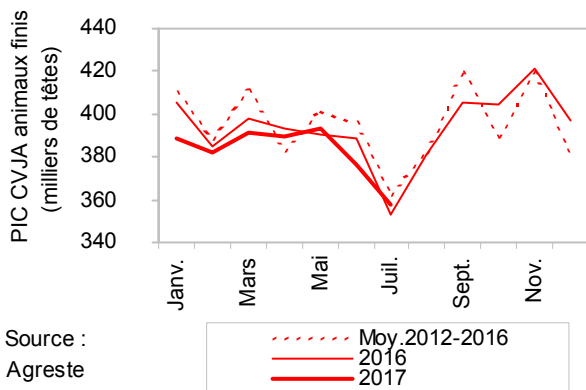
en têtes	Juillet			Cumul Janvier à Juillet		
	2016	2017	2017 / 2016	2016	2017	2017 / 2016
(1) Abattages contrôlés CVJA	349 148	353 288	1,2%	2 691 494	2 654 322	-1,4%
(2) Importations de bovins finis	1 547	1 107	-28,4%	14 600	14 801	1,4%
(3) Exportations de bovins finis	5 735	5 728	-0,1%	35 769	39 598	10,7%
(4)=(1)-(2)+(3) Production indigène contrôlée CVJA de bovins finis	353 336	357 909	1,3%	2 712 663	2 679 119	-1,2%
(5) Importations de bovins d'élevage	1 807	4 547	151,6%	26 035	16 541	-36,5%
(6) Exportations de bovins d'élevage	78 100	85 814	9,9%	672 118	707 875	5,3%
(7)=(6)-(5) Solde du commerce extérieur de bovins d'élevage	76 293	81 267	6,5%	646 083	691 334	7,0%
(8)=(4)+(7) Total	429 629	439 176	2,2%	3 358 746	3 370 453	0,3%

Source: Agreste, DGDDI (Douanes)

La production d'animaux d'élevage est estimée comme le solde du commerce extérieur d'animaux d'élevage.

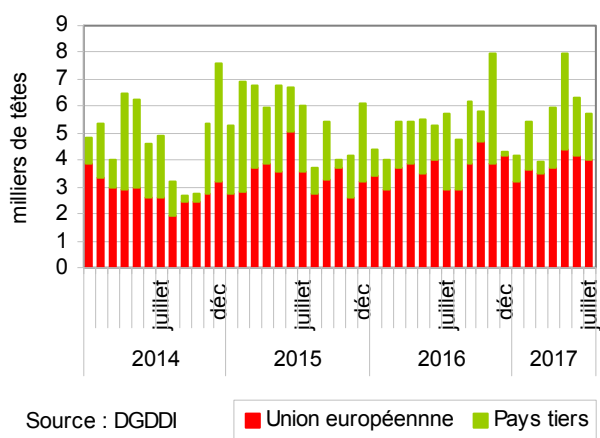
La production totale est estimée comme la somme de la production d'animaux finis et de la production d'animaux d'élevage.

En juillet 2017, une production de bovins finis supérieure de 1,3% à 2016



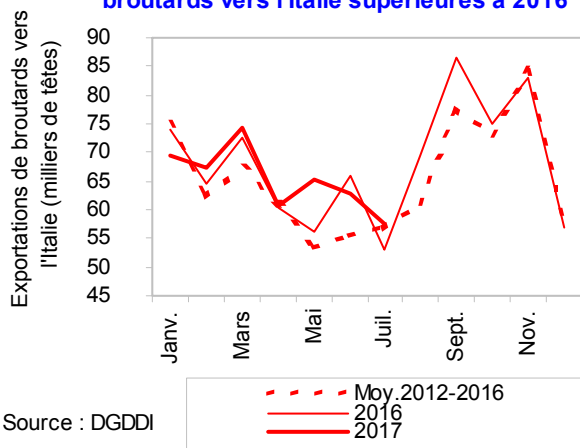
Source : Agreste

En juillet 2017, les exportations de bovins finis se maintiennent en glissement annuel



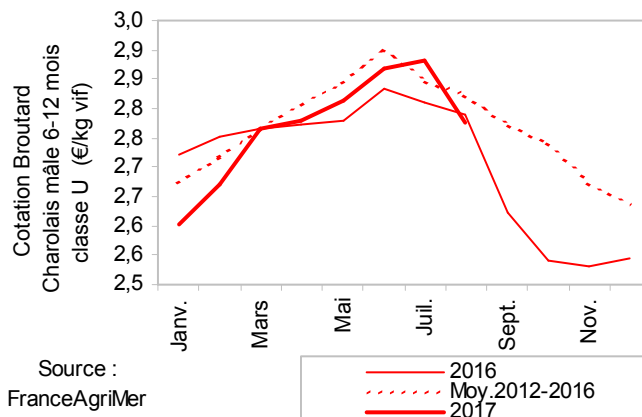
Source : DGDDI

En juillet 2017, les exportations de broutards vers l'Italie supérieures à 2016



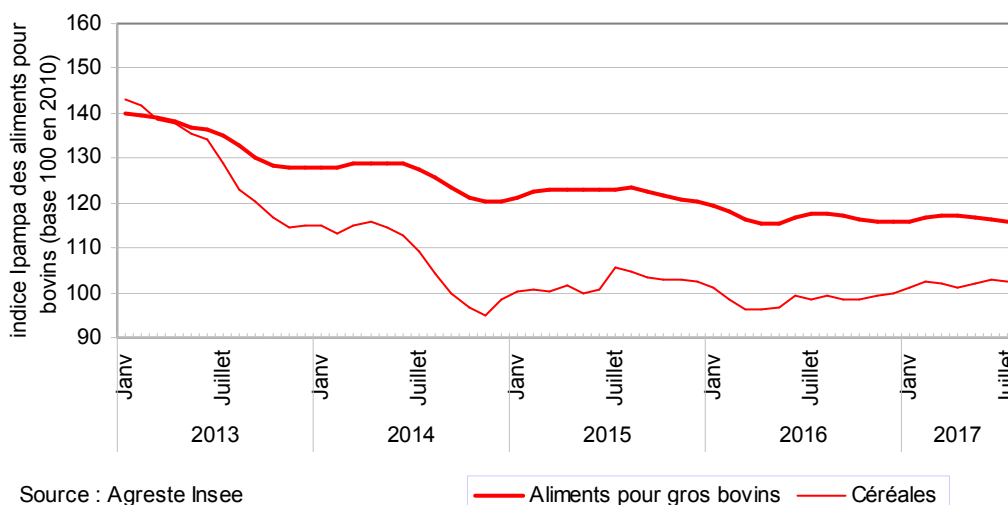
Source : DGDDI

En août 2017, les cours moyens des broutards Charolais au niveau de 2016



Source : FranceAgriMer

En juillet 2017, léger repli de l'indice Ipampa des aliments pour gros bovins, en glissement annuel



Source : Agreste Insee

Consommation de viande bovine

Les faits marquants

Baisse des échanges de viande bovine en juillet 2017

En juillet 2017, avec près de 18 000 téc, les exportations de viande bovine sont en retrait de 2,9 % par rapport à 2016. Elles ont nettement reculé vers l'Italie (-12 %), la Grèce (-7 %) et l'Allemagne (-3,8 %) mais ont progressé vers le Royaume-Uni et vers l'Espagne. Sur les sept premiers mois de l'année, elles sont légèrement inférieures (-0,7 %) au niveau de 2016, en glissement annuel.

Les importations de viande bovine reculent de plus de 3 % en juillet 2017 pour atteindre plus de 24 500 téc. Elles sont en repli de 7,9 % en provenance des Pays-Bas et de 2,4 % d'Irlande. Par contre, elles progressent de 7,1 % en provenance d'Allemagne,

second partenaire de la France en tonnage. Sur les sept premiers mois de l'année, elles sont en repli de plus de 3%.

Au total, le déficit du commerce extérieur de viande bovine se réduit légèrement en juillet et sur l'ensemble de l'année.

En juillet 2017, avec près de 118 000 téc, la consommation apparente de viande bovine est en repli de 1% par rapport à 2016. Sur les sept premiers mois de l'année, elle est en retrait de 2,7 %, en glissement annuel.

Les indicateurs

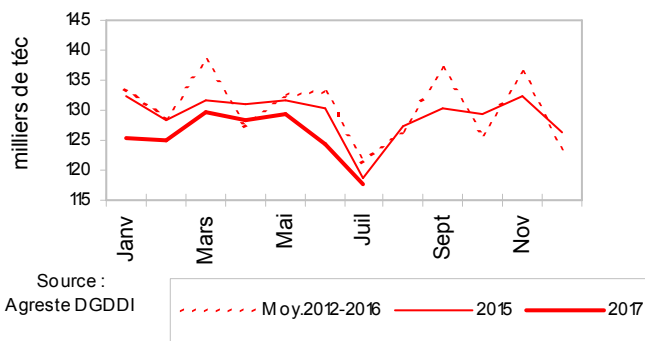
Repli de la consommation de viande bovine en 2017

	Juillet			Cumul de Janvier à Juillet		
	2016	2017	2017/16	2016	2017	2017/16
Viande bovine en téc						
(1) Abattages contrôlés de bovins (CVJA)	111 929	111 032	-0,8%	847 549	828 311	-2,3%
(2) Importations de viande bovine	25 373	24 562	-3,2%	189 459	183 633	-3,1%
(3) Exportations de viande bovine	18 506	17 965	-2,9%	133 228	132 233	-0,7%
(4)=(3)-(2) Solde du commerce extérieur de viande bovine	-6 867	-6 598	n.s	-56 231	-51 401	n.s
(5)=(1) + (2)-(3) Consommation indigène contrôlée (CVJA)	118 797	117 630	-1,0%	903 780	879 712	-2,7%

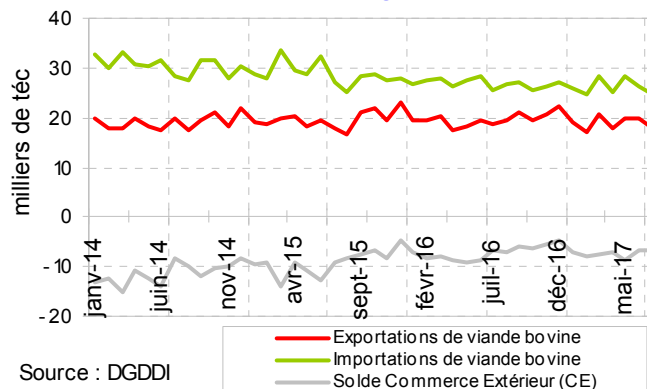
Source : Agreste, DGDDI (Douanes)

Mise en perspective

En juillet 2017, la consommation apparente de viande bovine toujours inférieure à 2016



En juillet 2017, repli des échanges de viande bovine, en glissement annuel



Sources et définitions

1.1.1.1 Sources

La Base de Données nationale d'Identification (BDNI) bovine pour les données d'abattages ; FranceAgriMer pour les cotations entrée abattoirs et vifs ; les Douanes (DGDDI) pour les statistiques du commerce extérieur ; l'INSEE et le SSP pour l'IPAMPA.

1.1.1.2 Définitions et méthodes

Les "**Bovins mâles de 8 à 24 mois**", regroupent des **mâles de 8 à 12 mois**, des **taurillons** (mâles non castrés) de 12 à 24 mois et des **bœufs (mâles castrés) de 12 à 24 mois**. Les taurillons représentent plus de 90 % des abattages de mâles de 8 à 24 mois.

Les "**Bovins mâles de plus de 24 mois**" recourent des **taureaux** et des **bœufs de plus de 24 mois**. Les abattages de **taureaux**, mâles non castrés de plus de 24 mois, stables dans le temps sont estimés par la moyenne des abattages réalisés, pour ce mois, sur les trois dernières années (d'après les enquêtes mensuelles auprès des abattoirs réalisées par le SSP de 2000 à 2016). Les abattages de **bœufs de plus de 24 mois** sont estimés par différence entre les abattages totaux de bovins mâles de plus de 24 mois et ceux de taureaux.

Une **vache** est un bovin femelle ayant déjà vêlé. Une **génisse** est une femelle de plus de 8 mois n'ayant jamais vêlé.

Un **veau de boucherie** est un bovin abattu âgé de moins de 8 mois.

Un **bovin maigre** ou **broutard** est destiné à être engraisé dans une autre exploitation. Les broutards sont répartis entre broutards légers (de 160 à 300 kg vif) et broutards lourds (plus de 300 kg vif).

Les **poids** des carcasses sont des **poids fiscaux et comprennent les saisies** partielles ou totales.

Abattages contrôlés de bovins – résultats CVJA : Les résultats des abattages bruts (BDNI) sont corrigés en appliquant des coefficients de variation journalière d'abattage (CVJA) afin de tenir compte du niveau d'activité des abattoirs qui diffère selon les jours de la semaine et la présence ou non de jours fériés dans le mois, le mois précédent ou le mois suivant.

Tonne équivalent carcasse (Téc) : Il s'agit d'une unité employée pour pouvoir agréger des données en poids concernant des animaux vivants et des viandes sous toutes leurs présentations : carcasses, morceaux désossés ou non, viandes séchées, etc. On applique au poids brut un coefficient propre à chaque forme du produit.

Production indigène contrôlée (PIC -CVJA) de bovins finis: Elle est obtenue par calcul à partir des abattages CVJA augmentés des exportations et diminués des importations totales de bovins vivants finis.

Production totale de bovins : Elle est estimée comme étant la somme de la PIC-CVJA à laquelle ont été ajoutées les exportations de bovins d'élevage et retranchées les importations de bovins d'élevage (hors animaux reproducteurs).

Consommation indigène contrôlée (CIC) : Les quantités de viande consommées en France, exprimées en téc, pour un mois donné correspondent aux abattages contrôlés CVJA auxquels sont ajoutées les importations de viande et retranchées les exportations de viande et, le cas échéant, les variations de stocks à l'intervention.

Indice Ipampa : L'indice des prix d'achat des moyens de production agricole (Ipampa) permet de suivre l'évolution des prix des biens et services utilisés par les exploitants dans leur activité. L'indice actuel est en base 100 en 2010.

Pour en savoir plus

Toutes les séries conjoncturelles publiées pour le thème de cette Infos Rapides sont présentes dans l'espace « Données en ligne » du site Internet de la statistique agricole :

www.agreste.agriculture.gouv.fr



Agreste : la statistique agricole

Ministère de l'Agriculture et de l'Alimentation
Secrétariat Général
SERVICE DE LA STATISTIQUE ET DE LA PROSPECTIVE
3 rue Barbet de Jouy - 75349 Paris 07 SP
Site Internet : www.agreste.agriculture.gouv.fr

Directrice de la publication : Béatrice Sédillot
Rédacteur : Marie-Anne Lapuyade
Composition : SSP
Dépôt légal : à parution

© Agreste 2017

Cette publication est disponible à parution sur le site Internet de la statistique agricole
<http://www.agreste.agriculture.gouv.fr> (dans la rubrique Conjoncture)