



Août 2017 - n° 2017 - 124

### Infos rapides

Bovins - 7/11

## Au 1er semestre 2017, une production bovine stable

**E**n juillet 2017, les abattages totaux de bovins progressent légèrement en têtes (+0,9 %) mais reculent en poids (-1,1 %) par rapport à 2016. Les cours des gros bovins dépassent nettement ceux de 2016, exceptionnellement bas. A l'inverse, les cours des veaux de boucherie, en recul saisonnier, sont en net retrait par rapport aux niveaux de 2016.

En juin 2017, la production totale de bovins recule par rapport à celle de 2016 (-2 %). Par contre, sur le premier semestre 2017, elle se maintient. Sur cette période, la production de bovins finis est en repli (-1,6% par rapport à 2016) tandis que les exportations de bovins d'élevage progressent (+ 4,7 %).

En juin 2017, les exportations de viande bovine sont en hausse de 1,3 % alors que les importations reculent de plus de 6 %, en glissement annuel.

### Sommaire

<b>Abattages de bovins</b>	page 2
En juillet 2017, légère hausse des abattages totaux de bovins	
<b>Production de bovins</b>	page 4
Hausse des exportations de brouards en 2017	
<b>Consommation de viande bovine</b>	page 7
Baisse du déficit du commerce extérieur de viande bovine au 1er semestre 2017	

**Sources et définitions** page 8

**Pour en savoir plus** page 8

## Abattages de bovins

### Les faits marquants

### En juillet 2017, légère hausse des abattages totaux de bovins

En juillet 2017, avec plus de 352 000 têtes, les abattages totaux de bovins, corrigés des variations journalières (CVJA), augmentent de 0,9% en têtes par rapport à 2016. En poids, ils reculent de 1,1 %.

Avec près de 62 000 têtes, les abattages totaux de vaches allaitantes progressent de 2,4 %, sur un an. Par contre, les abattages de vaches laitières reculent de 4 %, à près de 60 500 têtes. Sur les sept premiers mois de l'année, les abattages de vaches allaitantes sont en hausse de 3,1 % alors que ceux de vaches laitières sont en retrait de 4 %.

Sur la période, le cours moyen des vaches "O" continue sa progression saisonnière. L'écart se creuse avec le niveau de 2016 exceptionnellement

bas, mais reste inférieur au cours moyen de la période 2011-2015.

En juillet 2017, les abattages de mâles de moins de 24 mois dépassent le niveau de 2016 (+0,8 %).

A 3,77 €/kg de carcasse en moyenne en juillet, le cours du Jeune Bovin est supérieur de 6 % à celui de 2016.

En juillet, les abattages de veaux de boucherie dépassent en têtes et en poids le niveau de 2016.

A 5,15 €/kg carcasse, le cours moyen des veaux de boucherie subit une baisse saisonnière marquée. Il est désormais en repli de 6,1 % en glissement annuel.

### Les indicateurs

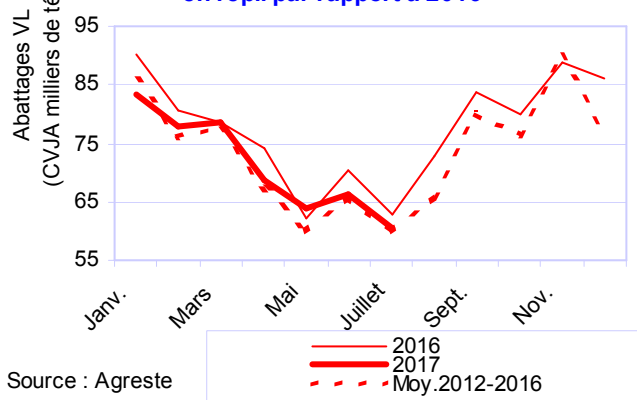
### Repli des abattages de vaches laitières en 2017

	Abattages contrôlés CVJA											
	En têtes						En tég					
	Juillet			Cumul Janvier à Juillet			Juillet			Cumul Janvier à Juillet		
	2016	2017	2017/16	2016	2017	2017/16	2016	2017	2017/16	2016	2017	2017/16
Mâles de 8 à 24 mois	73 126	73 741	0,8%	535 438	524 525	-2,0%	29 887	29 763	-0,4%	218 415	211 805	-3,0%
Mâles plus de 24 mois	19 411	18 158	-6,5%	147 186	139 361	-5,3%	8 089	7 443	-8,0%	62 004	57 857	-6,7%
<b>Gros bovins mâles</b>	<b>92 536</b>	<b>91 900</b>	<b>-0,7%</b>	<b>682 624</b>	<b>663 887</b>	<b>-2,7%</b>	<b>37 976</b>	<b>37 206</b>	<b>-2,0%</b>	<b>280 418</b>	<b>269 662</b>	<b>-3,8%</b>
Génisses	45 900	46 532	1,4%	338 545	343 208	1,4%	16 777	16 556	-1,3%	123 196	122 804	-0,3%
Vaches allaitantes	60 202	61 675	2,4%	414 279	427 152	3,1%	24 995	25 100	0,4%	173 473	175 289	1,0%
Vaches laitières	62 953	60 427	-4,0%	519 233	499 270	-3,8%	19 763	18 691	-5,4%	166 158	157 970	-4,9%
<b>GROS BOVINS</b>	<b>261 592</b>	<b>260 534</b>	<b>-0,4%</b>	<b>1 954 681</b>	<b>1 933 517</b>	<b>-1,1%</b>	<b>99 510</b>	<b>97 553</b>	<b>-2,0%</b>	<b>743 246</b>	<b>725 725</b>	<b>-2,4%</b>
Veaux de boucherie	87 556	91 764	4,8%	736 814	719 814	-2,3%	12 419	13 200	6,3%	104 303	102 306	-1,9%
<b>TOTAL BOVINS</b>	<b>349 148</b>	<b>352 298</b>	<b>0,9%</b>	<b>2 691 494</b>	<b>2 653 332</b>	<b>-1,4%</b>	<b>111 929</b>	<b>110 752</b>	<b>-1,1%</b>	<b>847 549</b>	<b>828 031</b>	<b>-2,3%</b>

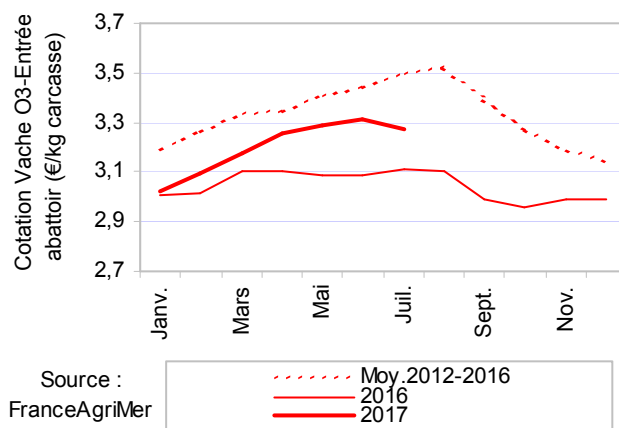
Source : Agreste

### Mise en perspective

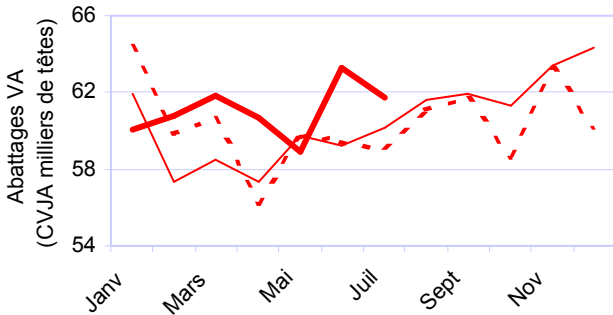
**En 2017, des abattages de vaches laitières, en repli par rapport à 2016**



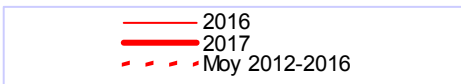
**Les cours des vaches de type "O" dépassent les faibles niveaux de 2016**



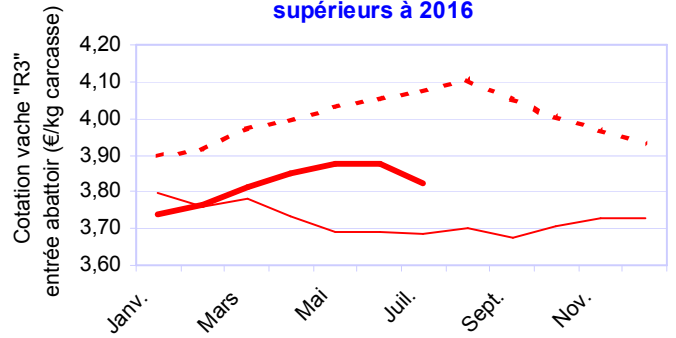
**En 2017, hausse des abattages de vaches allaitantes par rapport à 2016**



Source : Agreste



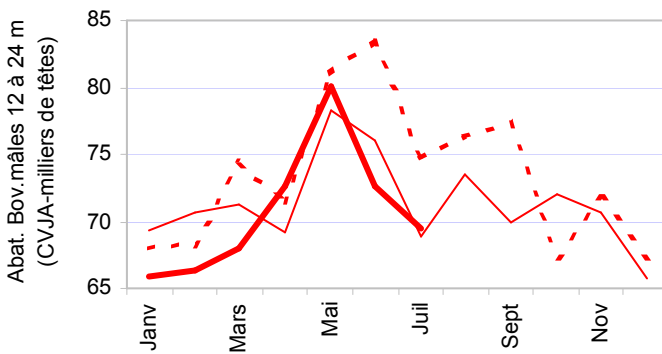
**En 2017, les cours des vaches de type "R" supérieurs à 2016**



Source : FranceAgriMer



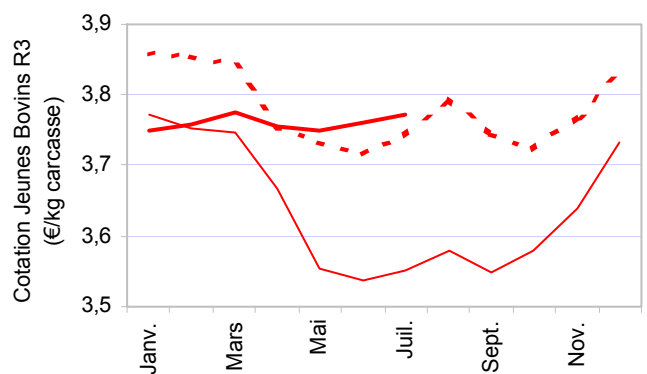
**En 2017, léger repli des abattages de bovins mâles de moins de 2 ans**



Source : Agreste



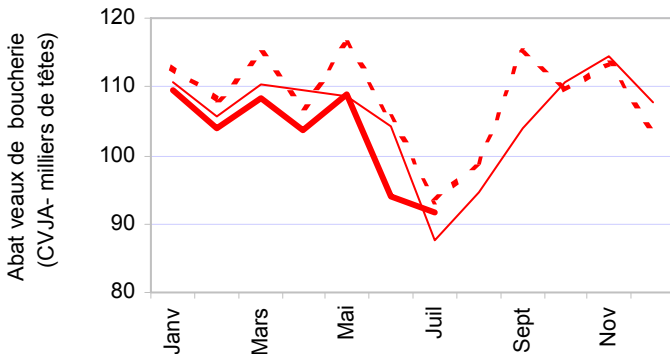
**En 2017, les cours des Jeunes Bovins proches des niveaux moyens de 2012-2016**



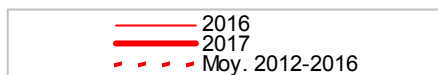
Source : FranceAgriMer



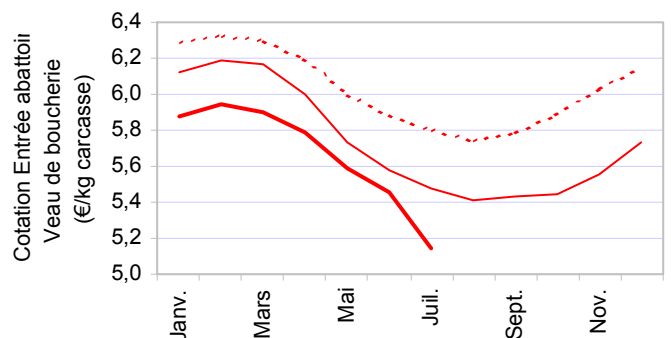
**En 2017, repli des abattages de veaux de boucherie**



Source : Agreste



**En 2017, le cours moyen des veaux de boucherie en repli constant**



Source : FranceAgriMer



## Production de bovins

### Les faits marquants

### Hausse des exportations de brouardts en 2017

En juin 2017, avec plus de 376 000 têtes, la production de bovins finis est en retrait de 3,1 %. Les abattages de bovins de plus d'un an reculent de 1,2 % alors que ceux des veaux de boucherie sont en repli de 9,9 %. Sur le mois, les exportations totales de bovins vivants finis sont en hausse de près de 21 %, essentiellement du fait de la hausse des ventes vers les pays tiers.

En juin 2017, avec 84 000 têtes, les exportations totales de brouardts sont inférieures de 3,4 % au niveau de 2016. Sur le premier semestre de l'année, elles sont en légère hausse (+0,9 %) par rapport à 2016. Cette hausse concerne les brouardts légers dont les ventes progressent fortement (+13 000 têtes soit +9,9 %), atteignant ainsi plus de 140 000 têtes. Par contre, les ventes totales de brouardts lourds

(73 % des exportations de brouardts) reculent de plus de 2 % (-8 000 têtes), en majorité vers l'Italie (-5 000 têtes) et vers l'Algérie (-6 300 têtes).

Au total, en juin 2017, la production bovine recule de 2 %, en glissement annuel. Avec 2,9 millions de têtes au 1er semestre 2017, elle est stable par rapport à 2016.

En juillet 2017, à 2,88 €/kg vif, le cours moyen du brouardt Charolais dépasse celui de 2016 (+2,6 %) et celui de la moyenne quinquennale 2011-2015 (+1,3 %).

En juin 2017, l'indice Ipampa des aliments pour gros bovins se maintient au niveau de juin 2016.

### Les indicateurs

### En juin 2017, repli de la production de bovins finis

en têtes	Abattages contrôlés CVJA			Importations d'animaux finis			Exportations d'animaux finis			Production indigène contrôlée (CVJA) d'animaux finis		
	Juin											
	2016	2017	2017 / 2016	2016	2017	2017 / 2016	2016	2017	2017 / 2016	2016	2017	2017 / 2016
		(1)			(2)			(3)			(4)=(1)-(2)+(3)	
Gros bovins mâles	102 598	97 766	-4,7%	139	643	n.s	3 146	3 943	25,3%	105 605	101 066	-4,3%
Génisses	48 129	49 934	3,7%	0	0	n.s	262	325	24,0%	48 391	50 259	3,9%
Vaches	129 772	129 488	-0,2%	40	111	n.s	288	377	30,9%	130 020	129 754	-0,2%
<b>GROS BOVINS</b>	<b>280 500</b>	<b>277 188</b>	<b>-1,2%</b>	<b>179</b>	<b>754</b>	<b>321,2%</b>	<b>3 696</b>	<b>4 645</b>	<b>25,7%</b>	<b>284 017</b>	<b>281 079</b>	<b>-1,0%</b>
Veaux de boucherie	104 377	94 019	-9,9%	1 580	553	-65,0%	1 575	1 712	8,7%	104 372	95 178	-8,8%
<b>TOTAL BOVINS</b>	<b>384 877</b>	<b>371 208</b>	<b>-3,6%</b>	<b>1 759</b>	<b>1 307</b>	<b>-25,7%</b>	<b>5 271</b>	<b>6 357</b>	<b>20,6%</b>	<b>388 389</b>	<b>376 258</b>	<b>-3,1%</b>

en têtes	Cumul Janvier à Juin											
	2016	2017	2017 / 2016	2016	2017	2017 / 2016	2016	2017	2017 / 2016	2016	2017	2017 / 2016
	Gros bovins mâles	590 088	571 987	-3,1%	1 108	762	n.s	19 479	20 866	7,1%	608 459	592 091
Génisses	292 645	296 676	1,4%	10	5	n.s	1 717	2 032	18,3%	294 352	298 703	1,5%
Vaches	810 357	804 320	-0,7%	237	489	n.s	2 153	2 111	-2,0%	812 273	805 942	-0,8%
<b>GROS BOVINS</b>	<b>1 693 089</b>	<b>1 672 983</b>	<b>-1,2%</b>	<b>1 355</b>	<b>1 256</b>	<b>-7,3%</b>	<b>23 349</b>	<b>25 009</b>	<b>7,1%</b>	<b>1 715 083</b>	<b>1 696 736</b>	<b>-1,1%</b>
Veaux de boucherie	649 258	628 050	-3,3%	11 698	12 438	6,3%	6 700	8 861	32,3%	644 260	624 473	-3,1%
<b>TOTAL BOVINS</b>	<b>2 342 347</b>	<b>2 301 034</b>	<b>-1,8%</b>	<b>13 053</b>	<b>13 694</b>	<b>4,9%</b>	<b>30 049</b>	<b>33 870</b>	<b>12,7%</b>	<b>2 359 343</b>	<b>2 321 210</b>	<b>-1,6%</b>

Source : Agreste, DGDDI (Douanes)

en têtes	Commerce extérieur d'animaux d'élevage (hors reproducteurs)								
	Importations			Exportations			Solde des échanges		
	Juin								
	2016	2017 (5)	2017 / 2016	2016	2017 (6)	2017 / 2016	2016	2017 (7)=(6)-(5)	2017 / 2016
Gros bovins mâles	218	182	n.s.	50 341	42 592	-15,4%	50 123	42 410	-15,4%
Génisses	0	0	n.s.	17 210	18 549	7,8%	17 210	18 549	7,8%
Vaches	8	5	n.s.	235	179	n.s.	227	174	-23,3%
<b>TOTAL GROS BOVINS</b>	<b>226</b>	<b>187</b>	<b>n.s.</b>	<b>67 786</b>	<b>61 320</b>	<b>-9,5%</b>	<b>67 560</b>	<b>61 133</b>	<b>-9,5%</b>
Veaux	4 833	2 996	-38,0%	8 582	12 467	45,3%	3 749	9 471	n.s.
Broutards légers	0	0	n.s.	19 435	22 870	17,7%	19 435	22 870	17,7%
<b>VEAUX ET BROUTARDS</b>	<b>4 833</b>	<b>2 996</b>	<b>-38,0%</b>	<b>28 017</b>	<b>35 337</b>	<b>26,1%</b>	<b>23 184</b>	<b>32 341</b>	<b>39,5%</b>
<b>TOTAL BOVINS</b>	<b>5 059</b>	<b>3 183</b>	<b>-37,1%</b>	<b>95 803</b>	<b>96 657</b>	<b>0,9%</b>	<b>90 744</b>	<b>93 474</b>	<b>3,0%</b>
Ensemble des broutards				86 986	84 011	-3,4%			

	Cumul Janvier à Juin								
	2016	2017	2017/2016	2016	2017	2017 / 2016	2016	2017	2017 / 2016
Gros bovins mâles	819	1 259	n.s.	283 580	262 293	-7,5%	282 761	261 034	-7,7%
Génisses	24	62	n.s.	108 528	121 810	12,2%	108 504	121 748	12,2%
Vaches	205	152	n.s.	1 230	1 315	n.s.	1 025	1 163	13,5%
<b>TOTAL GROS BOVINS</b>	<b>1 048</b>	<b>1 473</b>	<b>n.s.</b>	<b>393 338</b>	<b>385 418</b>	<b>-2,0%</b>	<b>392 290</b>	<b>383 945</b>	<b>-2,1%</b>
Veaux	23 137	10 444	-54,9%	73 035	96 142	31,6%	49 898	85 698	71,7%
Broutards légers	43	77	n.s.	127 738	140 427	9,9%	127 695	140 350	9,9%
<b>VEAUX ET BROUTARDS</b>	<b>23 180</b>	<b>10 521</b>	<b>-54,6%</b>	<b>200 773</b>	<b>236 569</b>	<b>17,8%</b>	<b>177 593</b>	<b>226 048</b>	<b>27,3%</b>
<b>TOTAL BOVINS</b>	<b>24 228</b>	<b>11 994</b>	<b>-50,5%</b>	<b>594 111</b>	<b>621 987</b>	<b>4,7%</b>	<b>569 883</b>	<b>609 993</b>	<b>7,0%</b>
Ensemble des broutards				519 846	524 530	0,9%			

Source: Agreste, DGDDI (Douanes)

La production d'animaux d'élevage est estimée par le solde du commerce extérieur hors reproducteurs.

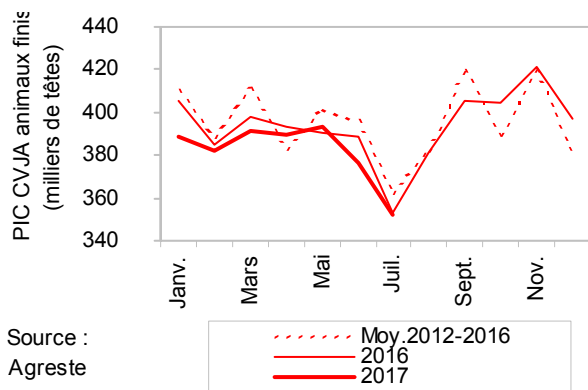
en têtes		Juin			Cumul Janvier à Juin		
		2016	2017	2017 / 2016	2016	2017	2017 / 2016
(1)	Abattages contrôlés CVJA	384 877	371 208	-3,6%	2 342 347	2 301 034	-1,8%
(2)	Importations de bovins finis	1 759	1 307	-25,7%	13 053	13 694	4,9%
(3)	Exportations de bovins finis	5 271	6 357	20,6%	30 049	33 870	12,7%
(4)=(1)-(2)+(3)	<b>Production indigène contrôlée CVJA de bovins finis</b>	<b>388 389</b>	<b>376 258</b>	<b>-3,1%</b>	<b>2 359 343</b>	<b>2 321 210</b>	<b>-1,6%</b>
(5)	Importations de bovins d'élevage	5 059	3 183	-37,1%	24 228	11 994	-50,5%
(6)	Exportations de bovins d'élevage	95 803	96 657	0,9%	594 111	621 987	4,7%
(7)=(6)-(5)	<b>Solde du commerce extérieur de bovins d'élevage</b>	<b>90 744</b>	<b>93 474</b>	<b>3,0%</b>	<b>569 883</b>	<b>609 993</b>	<b>7,0%</b>
(8)=(4)+(7)	<b>Total</b>	<b>479 133</b>	<b>469 732</b>	<b>-2,0%</b>	<b>2 929 226</b>	<b>2 931 203</b>	<b>0,1%</b>

Source: Agreste, DGDDI (Douanes)

La production d'animaux d'élevage est estimée comme le solde du commerce extérieur d'animaux d'élevage.

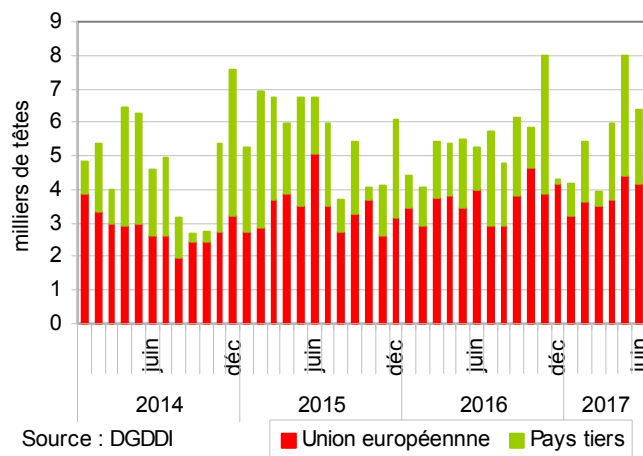
La production totale est estimée comme la somme de la production d'animaux finis et de la production d'animaux d'élevage.

**En 2017, une production de bovins finis légèrement en retrait**



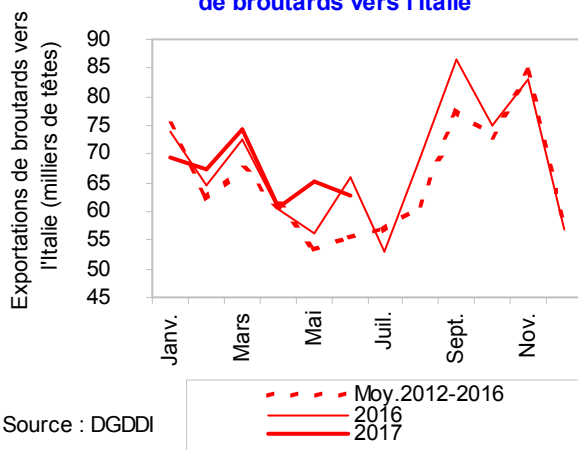
Source : Agreste

**En juin 2017, hausse des exportations de bovins finis en glissement annuel**



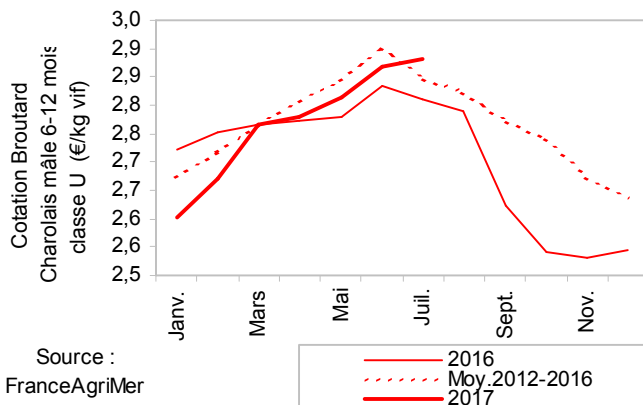
Source : DGDDI

**En juin 2017, léger repli des exportations de broutards vers l'Italie**



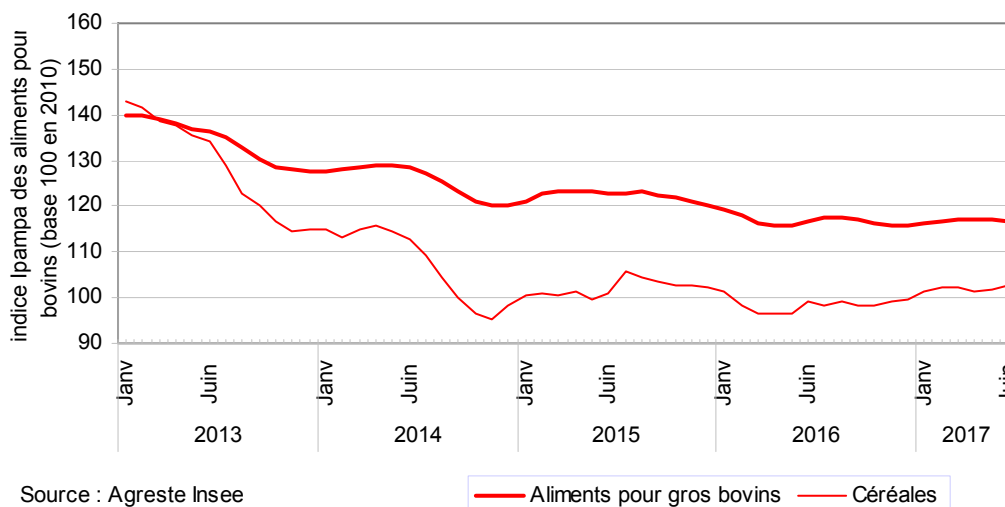
Source : DGDDI

**En juillet 2017, les cours moyens des broutards Charolais supérieurs à 2016**



Source : FranceAgriMer

**En juin 2017, l'indice Ipampa des aliments pour gros bovins au niveau de celui de 2016, en glissement annuel**



Source : Agreste Insee

## Consommation de viande bovine

### Les faits marquants

### Baisse du déficit du commerce extérieur de viande bovine au 1er semestre 2017

En juin 2017, avec près de 20 000 téc, les exportations de viande bovine dépassent de 1,3 % le niveau de 2016. Sur les six premiers mois de l'année, elles se maintiennent quasiment au niveau de 2016, en glissement annuel. Sur cette dernière période, les exportations ont reculé de 4,3 % vers l'Italie et de 4,4 % vers l'Allemagne mais ont progressé de 44 % vers le Royaume-Uni et de 54 % vers l'Espagne. Elles se sont maintenues vers la Grèce.

Les importations de viande bovine reculent de près de 6 % en juin 2017 pour atteindre plus de 26 000 téc. Depuis le début de l'année 2017, elles sont en repli de 3 %. Sur cette période, le repli concerne les achats en

provenance d'Allemagne (-2,3 %) et d'Irlande (-10 %) alors que ceux en provenance des Pays-Bas, premier partenaire de la France en tonnage, augmentent de 0,6 %.

Au total, le déficit du commerce extérieur de viande bovine se réduit légèrement en juin et sur l'ensemble de l'année.

En juin 2017, avec 124 000 téc, la consommation apparente de viande bovine est en repli de 4,7 % par rapport à 2016. Sur les six premiers mois de l'année, elle est en retrait de 2,9 %, en glissement annuel.

### Les indicateurs

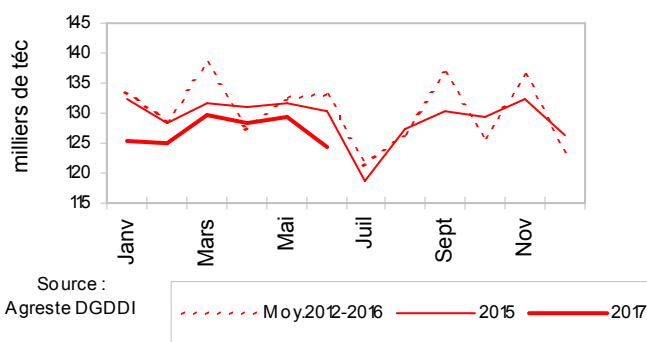
### Repli de la consommation de viande bovine en 2017

	Juin			Cumul de Janvier à Juin		
	2016	2017	2017/16	2016	2017	2017/16
<b>Viande bovine en téc</b>						
(1) Abattages contrôlés de bovins (CVJA)	121 853	117 737	-3,4%	735 620	717 279	-2,5%
(2) Importations de viande bovine	28 179	26 447	-6,1%	164 018	158 964	-3,1%
(3) Exportations de viande bovine	19 646	19 895	1,3%	114 722	114 263	-0,4%
(4)=(3)-(2) Solde du commerce extérieur de viande bovine	-8 533	-6 553	n.s	-49 296	-44 701	n.s
(5)=(1)+ (2)-(3) <b>Consommation indigène contrôlée (CVJA)</b>	<b>130 387</b>	<b>124 290</b>	<b>-4,7%</b>	<b>784 916</b>	<b>761 980</b>	<b>-2,9%</b>

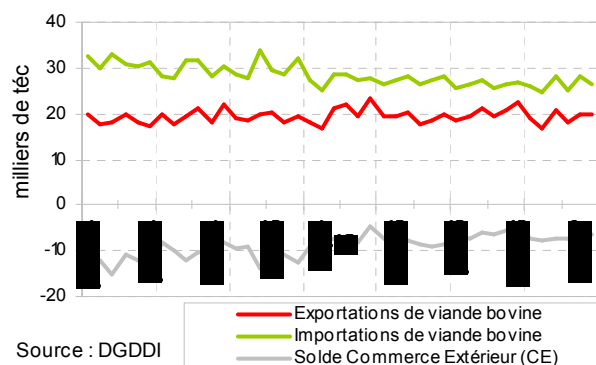
Source : Agreste, DGDDI (Douanes)

### Mise en perspective

En juin 2017, la consommation apparente de viande bovine toujours en retrait



En juin 2017, légère amélioration du déficit des échanges de viande bovine



## Sources et définitions

### 1.1.1.1 Sources

La Base de Données nationale d'Identification (BDNI) bovine pour les données d'abattages ; FranceAgriMer pour les cotations entrée abattoirs et vifs ; les Douanes (DGDDI) pour les statistiques du commerce extérieur ; l'INSEE et le SSP pour l'IPAMPA.

### 1.1.1.2 Définitions et méthodes

Les "**Bovins mâles de 8 à 24 mois**", regroupent des **mâles de 8 à 12 mois**, des **taurillons** (mâles non castrés) de 12 à 24 mois et des **bœufs (mâles castrés) de 12 à 24 mois**. Les taurillons représentent plus de 90 % des abattages de mâles de 8 à 24 mois.

Les "**Bovins mâles de plus de 24 mois**" recourent des **taureaux** et des **bœufs de plus de 24 mois**. Les abattages de **taureaux**, mâles non castrés de plus de 24 mois, stables dans le temps sont estimés par la moyenne des abattages réalisés, pour ce mois, sur les trois dernières années (d'après les enquêtes mensuelles auprès des abattoirs réalisées par le SSP de 2000 à 2016). Les abattages de **bœufs de plus de 24 mois** sont estimés par différence entre les abattages totaux de bovins mâles de plus de 24 mois et ceux de taureaux.

Une **vache** est un bovin femelle ayant déjà vêlé. Une **génisse** est une femelle de plus de 8 mois n'ayant jamais vêlé.

Un **veau de boucherie** est un bovin abattu âgé de moins de 8 mois.

Un **bovin maigre** ou **broutard** est destiné à être engraisé dans une autre exploitation. Les broutards sont répartis entre broutards légers (de 160 à 300 kg vif) et broutards lourds (plus de 300 kg vif).

Les **poids** des carcasses sont des **poids fiscaux et comprennent les saisies** partielles ou totales.

**Abattages contrôlés de bovins – résultats CVJA** : Les résultats des abattages bruts (BDNI) sont corrigés en appliquant des coefficients de variation journalière d'abattage (CVJA) afin de tenir compte du niveau d'activité des abattoirs qui diffère selon les jours de la semaine et la présence ou non de jours fériés dans le mois, le mois précédent ou le mois suivant.

**Tonne équivalent carcasse (Téc)** : Il s'agit d'une unité employée pour pouvoir agréger des données en poids concernant des animaux vivants et des viandes sous toutes leurs présentations : carcasses, morceaux désossés ou non, viandes séchées, etc. On applique au poids brut un coefficient propre à chaque forme du produit.

**Production indigène contrôlée (PIC -CVJA) de bovins finis**: Elle est obtenue par calcul à partir des abattages CVJA augmentés des exportations et diminués des importations totales de bovins vivants finis.

**Production totale de bovins** : Elle est estimée comme étant la somme de la PIC-CVJA à laquelle ont été ajoutées les exportations de bovins d'élevage et retranchées les importations de bovins d'élevage (hors animaux reproducteurs).

**Consommation indigène contrôlée (CIC)** : Les quantités de viande consommées en France, exprimées en téc, pour un mois donné correspondent aux abattages contrôlés CVJA auxquels sont ajoutées les importations de viande et retranchées les exportations de viande et, le cas échéant, les variations de stocks à l'intervention.

**Indice Ipampa** : L'indice des prix d'achat des moyens de production agricole (Ipampa) permet de suivre l'évolution des prix des biens et services utilisés par les exploitants dans leur activité. L'indice actuel est en base 100 en 2010.

## Pour en savoir plus

Toutes les séries conjoncturelles publiées pour le thème de cette Infos Rapides sont présentes dans l'espace « Données en ligne » du site Internet de la statistique agricole :

[www.agreste.agriculture.gouv.fr](http://www.agreste.agriculture.gouv.fr)



### Agreste : la statistique agricole

Ministère de l'Agriculture et de l'Alimentation  
Secrétariat Général  
**SERVICE DE LA STATISTIQUE ET DE LA PROSPECTIVE**  
3 rue Barbet de Jouy - 75349 Paris 07 SP  
Site Internet : [www.agreste.agriculture.gouv.fr](http://www.agreste.agriculture.gouv.fr)

Directrice de la publication : Béatrice Sédillot  
Rédacteur : Marie-Anne Lapuyade  
Composition : SSP  
Dépôt légal : à parution

© Agreste 2017

Cette publication est disponible à parution sur le site Internet de la statistique agricole  
<http://www.agreste.agriculture.gouv.fr> (dans la rubrique Conjoncture)