



Juin 2017 - n° 2017 - 083

**Infos rapides**

06/12

### **En avril 2017, l'excédent agro-alimentaire diminue sur un an, toujours pénalisé par la chute des exportations céréalières**

*En avril 2017, l'excédent des échanges agroalimentaires français atteint 454 millions d'euros, en baisse de 105 millions d'euros par rapport à avril 2016. Si les exportations diminuent de 120 millions d'euros sur un an, les importations ne progressent plus (- 15 millions d'euros sur un an) pour la première fois depuis octobre 2016.*

*Le solde des échanges de produits agricoles bruts, à - 132 millions d'euros, redevient déficitaire après l'amélioration du mois dernier et recule de 284 millions d'euros par rapport à avril 2016. Ce déficit est la conséquence, en premier lieu, de la chute des exportations céréalières (- 203 millions d'euros sur un an), du fait de la moisson désastreuse de l'été 2016. L'effet en est d'autant plus marqué que les importations de produits bruts augmentent dans le même temps (+ 63 millions d'euros sur un an).*

*L'amélioration de l'excédent commercial de produits transformés se poursuit en avril 2017 (+ 179 millions d'euros sur un an) grâce aux échanges avec les pays tiers. Celui-ci bénéficie principalement de la bonne tenue des exportations de vins et de produits alimentaires.*

#### **Sommaire**

##### **Principales tendances du commerce extérieur**

En avril 2017, nouveau recul sur un an de l'excédent agroalimentaire français

page 2

##### **Produits agricoles bruts**

La chute des exportations de céréales continue de peser sur la balance commerciale

page 3

##### **Produits agricoles transformés**

En avril 2017, progression de l'excédent sur un an

page 4

#### **Sources et définitions**

page 5

#### **Pour en savoir plus**

page 5



## Principales tendances du commerce extérieur

### Les faits marquants

#### En avril 2017, nouveau recul sur un an de l'excédent agroalimentaire français

En avril 2017, l'excédent commercial agroalimentaire atteint 454 millions d'euros, soit un recul de 105 millions d'euros par rapport à avril 2016. Cette nouvelle baisse résulte de la diminution des exportations (- 120 millions d'euros sur un an, soit - 2 %), les importations n'ayant que peu varié sur un an (- 15 millions d'euros).

**Avec les pays tiers**, l'excédent s'établit à 356 millions d'euros, en baisse de 155 millions d'euros par rapport à avril 2016. Les importations se sont accrues de 94 millions d'euros sur un an (+ 7 %) alors que les exportations ont diminué de 62 millions d'euros (- 3 %). La progression des importations concerne surtout les produits bruts (+ 74 millions d'euros sur un an contre + 20 millions d'euros pour les produits transformés).

S'agissant des exportations vers les pays-tiers, la chute des ventes de céréales (- 133 millions d'euros et - 0,9 million de tonnes sur un an) reste la principale cause du net repli des exportations de produits bruts. A l'opposé, les exportations de produits transformés se sont accrues, tirées par la hausse des ventes de vins

(+ 40 millions d'euros) et de produits alimentaires (+ 36 millions d'euros), notamment de plats préparés et de sucre. Le déficit commercial en produits bruts se creuse ainsi de 231 millions sur un an, pour le onzième mois consécutif depuis mai 2016, tandis que l'excédent des échanges de produits transformés continue de progresser sur un an (+ 75 millions d'euros).

**Avec l'Union européenne**, le solde des échanges enregistre un excédent de 98 millions d'euros et gagne 50 millions d'euros par rapport à avril 2016. Cette amélioration est le fait de la baisse des importations (- 109 millions d'euros soit - 4 %) qui permet de compenser le recul des exportations (- 59 millions d'euros sur un an soit - 2 %). La baisse des importations concerne en quasi-totalité les produits transformés, au premier rang desquels les produits à base de tabac (- 39 millions d'euros sur un an) mais aussi le café et le thé transformés (- 15 millions d'euros), les huiles et graisses (- 14 millions d'euros) ou encore les biscuits (- 12 millions d'euros).

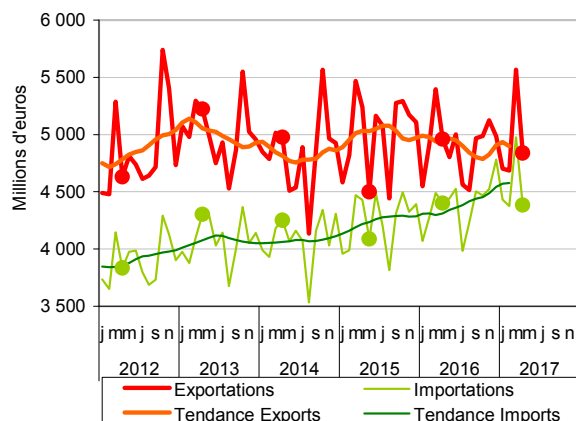
### Les indicateurs

Produits CPF2	Avril						Cumul 4 mois					
	Importations		Exportations		Solde		Importations		Exportations		Solde	
	2016	2017	2016	2017	2016	2017	2016	2017	2016	2017	2016	2017
<b>UE</b>												
Produits bruts	599	587	897	833	299	246	2 441	2 632	3 897	3 764	1 456	1 132
Produits transformés	2 429	2 331	2 178	2 183	-251	-148	9 392	9 675	8 603	8 835	-789	-839
<b>AGROALIMENTAIRE</b>	<b>3 028</b>	<b>2 918</b>	<b>3 075</b>	<b>3 016</b>	<b>47</b>	<b>98</b>	<b>11 833</b>	<b>12 306</b>	<b>12 500</b>	<b>12 599</b>	<b>667</b>	<b>293</b>
<b>Pays tiers</b>												
Produits bruts	610	683	463	306	-146	-377	2 347	2 628	1 925	1 255	-422	-1 373
Produits transformés	763	783	1 421	1 516	658	733	3 059	3 231	5 391	5 939	2 332	2 708
<b>AGROALIMENTAIRE</b>	<b>1 373</b>	<b>1 466</b>	<b>1 884</b>	<b>1 823</b>	<b>512</b>	<b>356</b>	<b>5 406</b>	<b>5 859</b>	<b>7 316</b>	<b>7 194</b>	<b>1 910</b>	<b>1 335</b>
<b>Monde</b>												
Produits bruts	1 208	1 271	1 361	1 139	152	-132	4 788	5 260	5 822	5 019	1 034	-241
Produits transformés	3 192	3 114	3 599	3 700	407	586	12 451	12 906	13 994	14 775	1 543	1 869
<b>AGROALIMENTAIRE</b>	<b>4 400</b>	<b>4 385</b>	<b>4 959</b>	<b>4 839</b>	<b>559</b>	<b>454</b>	<b>17 238</b>	<b>18 165</b>	<b>19 815</b>	<b>19 793</b>	<b>2 577</b>	<b>1 628</b>

Source: Douanes/SSP

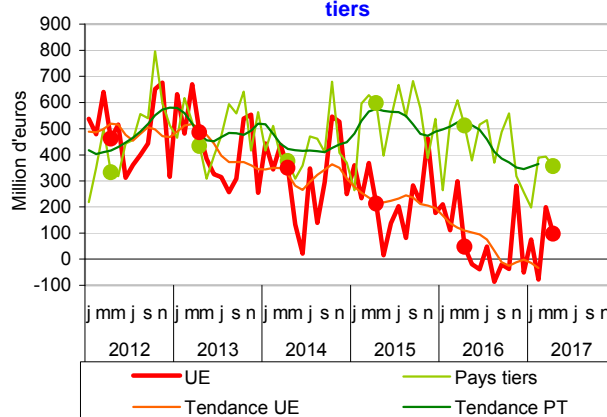
### Mises en perspective

En avril 2017, baisse des exportations et quasi-stabilité des importations sur un an



Source: Douanes - CPF 2015

En avril 2017, sur un an, le solde des échanges s'améliore avec l'UE mais diminue avec les pays tiers



Source: Douanes - CPF 2015

## Produits agricoles bruts

### Les faits marquants

### La chute des exportations de céréales continue de peser sur la balance commerciale

Le solde des échanges de **produits agricoles bruts**, - 132 millions d'euros, diminue sur un an et redevient déficitaire après le résultat positif du mois dernier. Cette forte baisse (- 284 millions d'euros par rapport à avril 2016) reflète, comme les mois précédents, la dégradation du solde des échanges avec l'UE et surtout avec les pays tiers (respectivement - 53 et - 231 millions d'euros).

Les **exportations** (1,1 milliard d'euros) reculent de 221 millions d'euros (- 16 % par rapport à avril 2016). Au premier rang des produits bruts exportés, les exporta-

tions de céréales en valeur reculent de 203 millions d'euros sur un an. En particulier, les volumes exportés diminuent de 43 % pour le blé tendre, de 25 % pour les orges et de 34% pour le maïs suite aux mauvaises récoltes de 2016.

Les **importations** (près de 1,3 milliard d'euros) sont en hausse de 63 millions d'euros (+ 50 % par rapport à avril 2016), portées par les achats d'oléoprotéagineux et plus particulièrement de graines de colza (+ 16 millions d'euros).

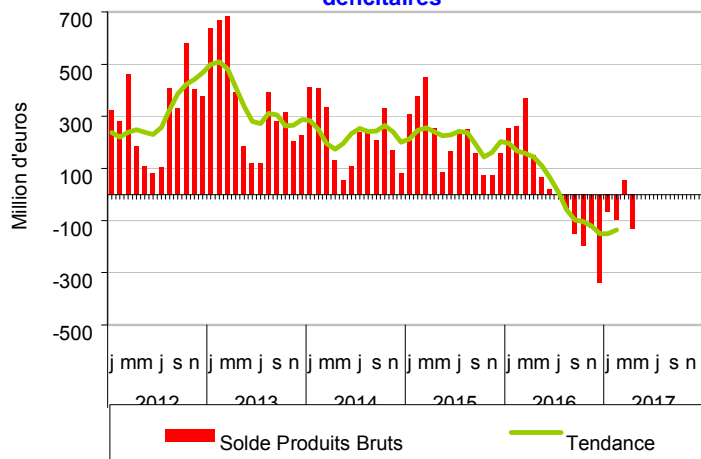
### Les indicateurs

Produits CPF4	Avril						Cumul 4 mois					
	Importations		Exportations		Solde		Importations		Exportations		Solde	
	2016	2017	2016	2017	2016	2017	2016	2017	2016	2017	2016	2017
<b>PRODUITS BRUTS</b>	<b>1 208</b>	<b>1 271</b>	<b>1 361</b>	<b>1 139</b>	<b>152</b>	<b>-132</b>	<b>4 788</b>	<b>5 260</b>	<b>5 822</b>	<b>5 019</b>	<b>1 034</b>	<b>-241</b>
<b>Agriculture et élevage</b>	<b>1 059</b>	<b>1 120</b>	<b>1 282</b>	<b>1 059</b>	<b>223</b>	<b>-61</b>	<b>4 192</b>	<b>4 632</b>	<b>5 493</b>	<b>4 678</b>	<b>1 301</b>	<b>46</b>
Céréales, légum., oléagi.	134	163	714	492	580	329	554	657	3 165	2 233	2 611	1 576
Céréales n. c. riz	31	31	609	406	577	375	118	188	2 681	1 751	2 563	1 563
Oléoprotéagineux	102	132	105	86	3	-46	434	467	481	481	47	14
Légumes, fleurs, plantes	311	321	242	246	-69	-75	1 261	1 438	986	1 093	-275	-345
Légumes	266	280	211	219	-55	-61	1 064	1 250	876	985	-189	-265
Prod. cult. permanentes	570	602	156	150	-414	-452	2 204	2 364	627	639	-1 577	-1 725
Fruits	356	360	118	115	-237	-244	1 408	1 464	493	489	-915	-974
Café, cacao, thé	90	67	2	2	-88	-65	348	321	7	12	-341	-309
Animaux vifs, œufs, miel	43	34	169	171	126	137	173	173	716	714	543	541
Bovins	2	2	109	110	107	108	13	10	472	479	459	469
<b>Produits sylvicoles</b>	<b>22</b>	<b>20</b>	<b>35</b>	<b>35</b>	<b>13</b>	<b>16</b>	<b>86</b>	<b>85</b>	<b>145</b>	<b>150</b>	<b>59</b>	<b>65</b>
<b>Pêche et aquaculture</b>	<b>128</b>	<b>131</b>	<b>44</b>	<b>44</b>	<b>-84</b>	<b>-86</b>	<b>510</b>	<b>543</b>	<b>184</b>	<b>190</b>	<b>-326</b>	<b>-353</b>

Source: Douanes/SSP

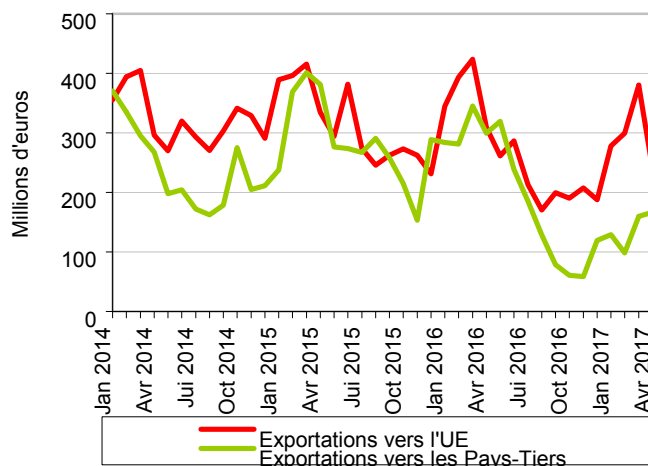
### Mises en perspective

En avril 2017, après l'amélioration du mois dernier, les échanges de produits agricoles bruts redeviennent déficitaires



Source: Douanes - CPF 2015

Sur un an, repli des exportations de céréales



Source: Douanes - CPF 2015

## Produits agricoles transformés

### Les faits marquants

### En avril 2017, progression de l'excédent sur un an

L'excédent des échanges de **produits transformés** atteint 586 millions d'euros en avril 2017 (+ 179 millions d'euros sur un an). La réduction du déficit commercial avec l'UE (- 103 millions d'euros sur un an) se conjugue avec la hausse de l'excédent avec les pays tiers (+ 75 millions d'euros sur un an).

Les **exportations** (3,7 milliards d'euros) progressent de 101 millions d'euros sur un an (+ 3 %). Les ventes de vins et Champagne gagnent ainsi 6 % sur un an (+ 41 millions d'euros). Dans le sillage des mois précédents, les ventes vers les Etats-Unis restent dynamiques, aus-

si bien en Champagne qu'en vins (+ 26 millions d'euros au total). La hausse des ventes de Champagne est aussi notable vers Singapour, tout comme celles de vins vers le Royaume-Uni (avec respectivement + 9 et + 8 millions d'euros).

Parallèlement, la valeur des **importations** (3,1 milliards d'euros) diminue de 78 millions d'euros sur un an. La baisse des importations concerne principalement les produits à base de tabac (- 40 millions d'euros), les produits alimentaires (- 22 millions d'euros) ou encore les tourteaux (- 21 millions d'euros).

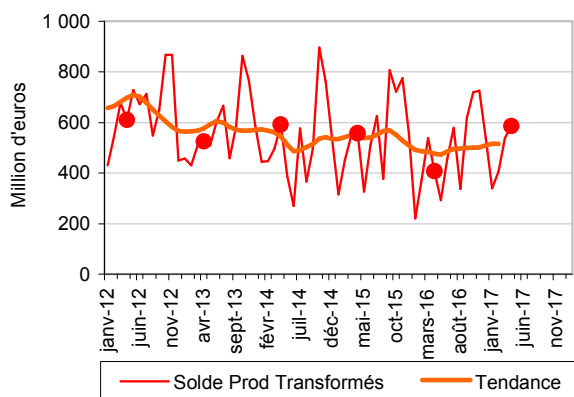
### Les indicateurs

Produits CPF4	Avril						Cumul 4 mois					
	Importations		Exportations		Solde		Importations		Exportations		Solde	
	2016	2017	2016	2017	2016	2017	2016	2017	2016	2017	2016	2017
<b>IAA, TABACS</b>	<b>3 192</b>	<b>3 114</b>	<b>3 599</b>	<b>3 700</b>	<b>407</b>	<b>586</b>	<b>12 451</b>	<b>12 906</b>	<b>13 994</b>	<b>14 775</b>	<b>1 543</b>	<b>1 869</b>
Viandes, prod. de l'abattage	425	418	344	349	-81	-69	1 700	1 705	1 390	1 412	-309	-293
<i>Viande bovine</i>	95	90	70	68	-25	-22	387	369	293	285	-94	-84
<i>Viande porcine</i>	49	54	67	70	18	16	209	229	254	259	45	30
<i>Volaille</i>	89	79	61	58	-28	-21	348	327	261	245	-86	-82
Prod. préparés de la pêche	309	312	64	74	-245	-237	1 201	1 292	280	284	-920	-1 008
Prod. à base de fruits & lég.	406	394	164	165	-242	-229	1 551	1 639	627	669	-923	-970
Huiles, tourteaux, corps gras	276	258	95	106	-181	-151	1 139	1 147	407	404	-732	-743
<i>Tourteaux</i>	108	87	8	19	-99	-68	462	473	53	48	-409	-426
Produits laitiers, glaces	279	311	525	532	246	220	1 033	1 171	2 081	2 122	1 048	951
<i>Fromages</i>	117	125	231	228	115	104	421	460	948	959	527	499
Produits des céréales	138	139	217	206	79	68	552	574	873	878	321	304
Biscuits, pâtisseries, pâtes	190	172	149	150	-41	-22	723	745	587	608	-136	-137
Autres produits alimentaires	639	618	658	702	19	85	2 595	2 730	2 611	2 884	17	154
<i>Sucre</i>	23	19	81	99	58	80	88	86	319	371	231	286
<i>Chocolat, confiserie</i>	209	205	166	153	-44	-52	938	998	696	729	-242	-269
Aliments pour animaux	77	77	173	175	97	98	320	341	694	727	374	387
Boissons	290	293	1 188	1 224	899	931	1 049	1 079	4 351	4 721	3 302	3 643
<i>Vins, champagne</i>	60	60	651	692	592	632	235	235	2 369	2 662	2 135	2 428
<i>Eaux de vie, alcools</i>	91	98	337	340	245	242	341	351	1 247	1 315	907	964
Tabacs	163	123	21	16	-142	-107	589	485	90	66	-499	-418

Source: Douanes/SSP

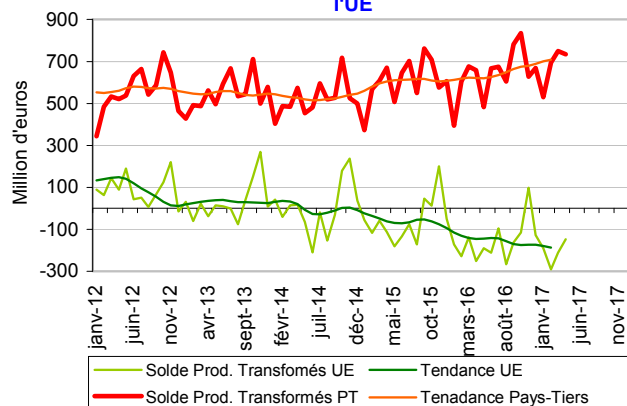
### Mises en perspective

Produits transformés : en avril 2017, hausse de l'excédent sur un an



Source: Douanes - CPF 2015

Produits transformés : en avril 2017, poursuite de la hausse de l'excédent avec les pays tiers et du déficit avec l'UE



Source: Douanes - CPF 2015

## Sources et définitions

Les données collectées par la Direction générale des douanes et droits indirects sont, chaque mois, enrichies par des données issues de déclarations tardives : des opérations relatives à des mois antérieurs (notamment les plus récents), non connues au moment de leur première diffusion, peuvent être intégrées. Dès la première diffusion, une estimation de la valeur finale anticipant les déclarations tardives est toutefois réalisée. C'est cette estimation de la valeur finale qui est diffusée et non la simple somme des valeurs collectées.

Les résultats ainsi estimés pour un mois donné sont affinés au cours des diffusions postérieures au fur et à mesure de la disponibilité des déclarations tardives. Cette correction est effectuée surtout sur une période de 24 mois. Après deux ans, il n'y a plus d'enrichissements significatifs.

L'estimation est appliquée à l'ensemble des séries les plus importantes : FAB/FAB, toutes les rubriques des niveaux d'agrégation spécifiques de la nomenclature agrégée utilisés, les zones géographiques et économiques et les plus importants pays fournisseurs et clients de la France.

La classification des produits française révision 2 (CPF rév. 2, 2008) est la nomenclature statistique, nationale et centrale de produits qui se substitue depuis le 1er février 2008 à la CPF rév. 1.

La Direction Générale des Douanes et Droits Indirects, responsable de l'élaboration et de la diffusion des statistiques du commerce extérieur français, a utilisé cette nomenclature pour la diffusion des résultats. Les données ont été mises à jour à partir de février 2007.

Les échanges avec les partenaires de l'Union européenne doivent être déclarés à partir d'un certain montant annuel d'importations et d'exportations. Ce seuil est régulièrement relevé. A compter du 1er février 2011, il a été porté à 460 000 euros.

Le territoire statistique de la France comprend la France continentale, la Corse, les autres îles françaises du littoral, la principauté de Monaco et les départements d'outre-mer.

Les statistiques du commerce extérieur sont valorisées à la frontière française, c'est-à-dire y compris le coût d'acheminement jusqu'au passage de la frontière française.

A l'exportation, la valeur inclut le coût du trajet et de l'assurance sur le territoire national. C'est la valeur FAB, franco à bord.

A l'importation, la valeur comprend le coût du trajet et de l'assurance du point de départ jusqu'à la frontière. C'est la valeur CAF, coût, assurance et fret.

Le pays indiqué est par principe celui d'origine des marchandises.

La nomenclature CPF (Classification des Produits Française) est identique à la nomenclature européenne CPA (Classification des Produits associés aux Activités).

UE : UE à 28

IAA : Industries agricoles et alimentaires.

MM3 : moyenne mobile sur trois mois.

MM12 : moyenne mobile sur douze mois.

## Pour en savoir plus

Toutes les séries conjoncturelles publiées pour le thème de cette Infos Rapides sont présentes dans l'espace « Données en ligne » du site Internet de la statistique agricole :

<http://www.agreste.agriculture.gouv.fr>



## Agreste : la statistique agricole

Ministère de l'Agriculture et de l'Alimentation

Secrétariat Général

**SERVICE DE LA STATISTIQUE ET DE LA PROSPECTIVE**

3 rue Barbet de Jouy - 75349 Paris 07 SP

Site Internet : [www.agreste.agriculture.gouv.fr](http://www.agreste.agriculture.gouv.fr)

Directrice de la publication : Béatrice Sédillot

Rédacteur : Thibaut Champagnol

Composition : SSP

Dépôt légal : à parution

© Agreste 2017

Cette publication est disponible à parution sur le site Internet de la statistique agricole  
<http://www.agreste.agriculture.gouv.fr> (dans la rubrique Conjoncture)