



mai 2017 - 2017 - 071

**Infos rapides**

### Concombre -1/4

## Une production estimée en hausse sur un an pour le concombre en 2017

**S**elon les premières estimations, les surfaces nationales implantées en concombre seraient stables sur un an. La production augmenterait de 2 % par rapport à 2016 et de 3 % par rapport à la moyenne des cinq dernières années.

**L**e début de campagne a été caractérisé par des prix très élevés. Par la suite, avec l'afflux des apports sur les étals, les prix s'orientent à la baisse. En avril, la tendance baissière s'accroît dès le milieu du mois, sous l'effet du ralentissement de la demande lié à une météo moins clémente et de la poursuite de la montée en puissance de l'offre. Le concombre est déclaré en crise conjoncturelle par le Réseau des nouvelles des marchés.

### Sommaire

**Commercialisation** page 2  
 Les cours du concombre décèlèrent fortement en avril

**Production et surface** page 3  
 Une production de concombre en hausse sur un an

**Sources et définitions** page 4

**Pour en savoir plus** page 4

## Les faits marquants

## Les cours du concombre décèlent fortement en avril

La campagne 2016 avait été caractérisée par des prix très bas en tout début de campagne, en raison d'une demande très atone. En janvier et février 2017, les prix saisonnièrement hauts à cette période, se situent très au-dessus de la moyenne des cinq dernières campagnes. Les volumes nationaux encore modestes à cette période et une concurrence espagnole moins présente, à la suite des gelées qui impactent les cultures légumières dans le Sud de l'Europe, contribuent à la fermeté des prix. En mars, avec l'afflux progressif des apports en nette hausse par rapport à 2016, les prix commencent à s'orienter à la baisse, tout en restant au-dessus de la moyenne 2012-2016. En avril, les prix du concombre continuent

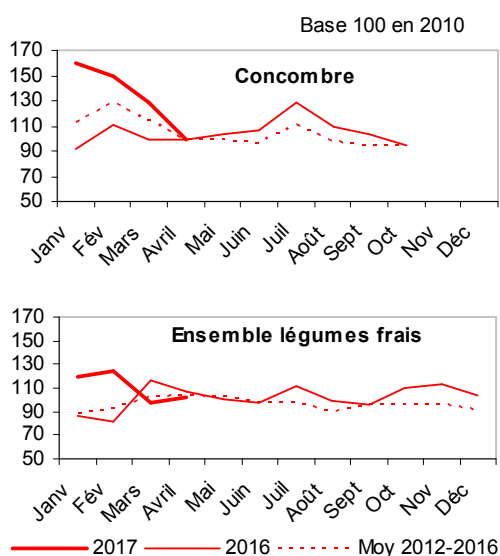
de décélérer avec la montée en puissance de tous les bassins de production tandis que la concurrence européenne s'avère plus présente. Une météo moins clémente à partir de la mi-avril ralentit la consommation et tire les prix vers le bas. Le concombre est alors déclaré en crise conjoncturelle à partir du 20 avril par le Réseau des nouvelles des marchés. Les cours d'avril 2017 sont au final très proches des cours d'avril 2016 (- 0,5 %). Ils rejoignent la moyenne des cinq dernières campagnes.

En cumulé depuis le début de la campagne, les importations et les exportations sont en recul, entraînant une réduction de 8 % du déficit des échanges.

## Les indicateurs

## L'offre provient majoritairement du Centre-Ouest et de l'Est en début de campagne

### Indice des Prix Agricoles à la Production



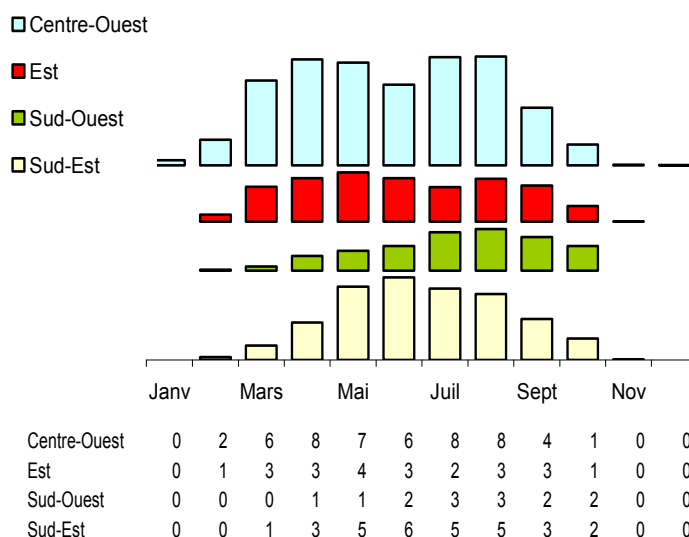
Source : Agreste - INSEE

### Calendriers régionaux de production de concombre

Production de la campagne 2017

Etabli au 01-Mai-2017

unité : 1000 t



Source : Agreste

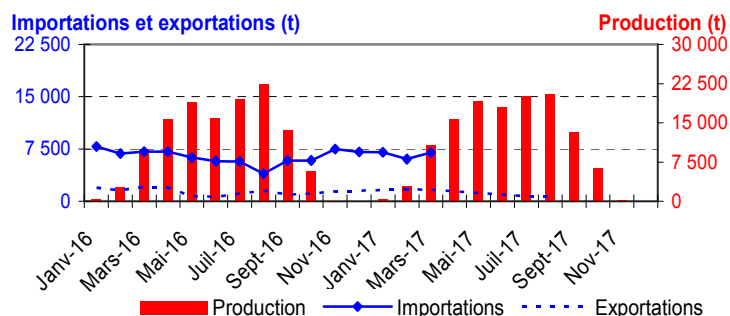
## Mise en perspective

## En mars 2017, les importations de concombre reculent sur un an

### Production et commerce extérieur de concombre

Etabli au 01-Mai-2017

Années 2016 et 2017



Source : Douanes et estimations SSP

### Commerce extérieur de la France en 2016

Situation au	Quantité (tonnes)		
	Imports	Exports	Solde
01-Mai-2017			
Monde	76 889	16 665	-60 224
U.E. à 28	69 291	10 269	-59 021
Pays-Tiers	7 598	6 396	-1 203
Espagne	52 386	325	-52 060
Pays-Bas	10 748	111	-10 637
Belgique	3 625	4 745	1 119
Allemagne	1 996	2 975	979

Source : Douanes

## Production et surface

### Les faits marquants

### Une production de concombre en hausse sur un an

#### Surface : 570 ha (stable)

Selon les premières estimations, les surfaces implantées en concombre resteraient stables par rapport à la campagne précédente. Elles augmenteraient toutefois dans le bassin du Centre Ouest (+ 2 %), qui représente le bassin le plus important en termes de production. Les surfaces progresseraient par rapport à la moyenne 2012-2016 (+ 2 %). Les surfaces sous serre chauffée augmenteraient de 1 % tandis que les surfaces sous serre froide seraient en légère baisse. Les surfaces de plein air restent très minoritaires. La culture sous serre chauffée est le principal mode de production dans les bassins du Centre Ouest et de l'Est. Ces deux bassins représentent respectivement 36 et 17 % des surfaces nationales sous serre. Le bassin du Sud-Est est le deuxième bassin producteur, avec 27% des surfaces françaises, tous modes de culture confondus.

#### Production : 127 100 t (+ 2 %)

La production nationale serait en hausse de 2 % sur un an et de 3 % par rapport à la moyenne des cinq dernières années. Dans le bassin Centre-Ouest, premier bassin de production, la récolte progresserait nettement sur un an (+ 9 %) en lien avec la hausse des surfaces. La production du bassin Sud-Est se maintiendrait sur un an mais serait en retrait par rapport à la moyenne 2012-2016 (- 7 %).

#### Calendrier de production

En cumul, sur les quatre premiers mois de la campagne, la production récoltée a augmenté de 3 % par rapport à 2016 pour la même période avec des récoltes en nette progression en février et mars.

### Les indicateurs

### La production augmenterait nettement sur un an dans le bassin Centre Ouest

Campagne de production 2017 (janvier à décembre)

Unités : surface : ha production : t

Estimations au 01-Mai-2017		Centre Ouest	Est	Sud Ouest	Sud Est	Autres bassins	France	Evol 1 an
<b>Surface</b>	Serre chauffée	177	88	37	57	36	<b>395</b>	1%
	Serre froide	9	0	12	85	11	<b>117</b>	-1%
	Plein air	6	8	10	11	23	<b>58</b>	-2%
	<b>Total surfaces</b>	<b>192</b>	<b>96</b>	<b>59</b>	<b>153</b>	<b>70</b>	<b>570</b>	
	<i>Evol 1 an</i>	2%	0%	0%	-1%	///	<b>0%</b>	
<i>Evol 5 ans</i>	6%	0%	4%	-6%	///	<b>2%</b>		
<b>Production</b>	<b>Total production</b>	<b>50 092</b>	<b>22 157</b>	<b>14 361</b>	<b>29 394</b>	<b>11 073</b>	<b>127 077</b>	
	<i>Evol 1 an</i>	9%	0%	-9%	0%	///	<b>2%</b>	
	<i>Evol 5 ans</i>	14%	-3%	-3%	-7%	///	<b>3%</b>	

Source : Agreste

### Mise en perspective

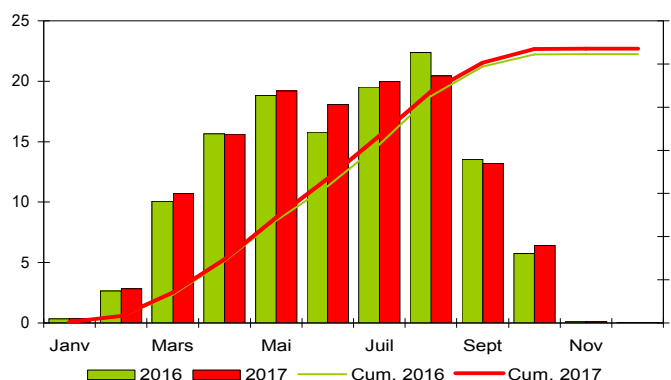
### Les récoltes sont supérieures en février et mars à celle de 2016

#### Calendrier national de production de concombre

Production et cumul campagnes 2017 - 2016

Etabli au 01-Mai-2017

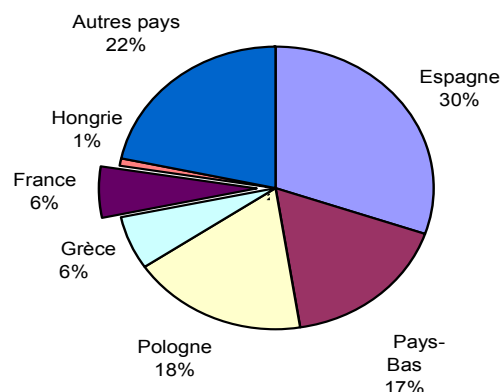
unité : 1000 t



Source : Agreste

#### Production européenne de concombre en 2015

Total : 2 340 (1000 tonnes)



Source : Eurostat et estimations SSP

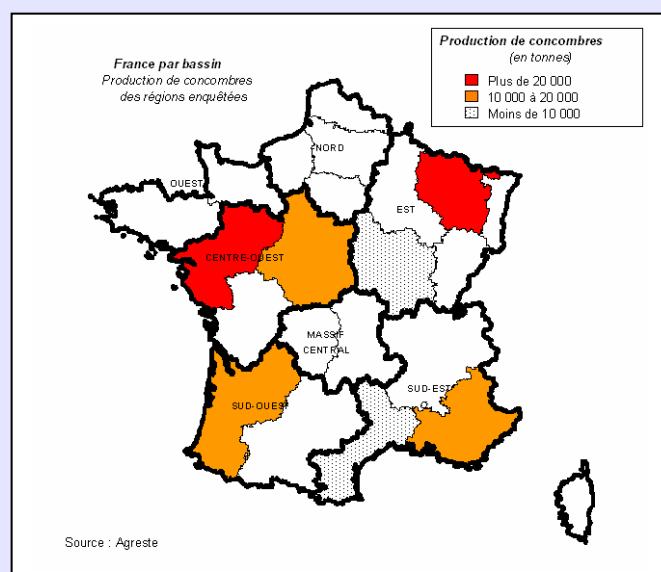
## Méthodologie

Les données de conjoncture légumière (surfaces, productions et calendriers) sont fournies selon le découpage par bassins de production représenté sur la carte ci-dessous. Les régions non enquêtées au sein d'un bassin sont estimées en appliquant aux données de la Statistique Agricole Annuelle (SAA) l'évolution moyenne des régions enquêtées du bassin. Quand un bassin n'est pas enquêté, l'estimation est fournie par les données de la SAA corrigées par l'évolution moyenne des bassins enquêtés. Le niveau d'observation reste l'ancienne région (nomenclature en 22 régions) car le découpage retenu pour les bassins s'appuie sur des critères climatiques.

L'enquête de conjoncture "**Concombre**" porte sur 7 régions réparties dans 4 bassins de production :

- CENTRE-OUEST : Les régions Centre et Pays-de-la-Loire représentent 33 % de la production nationale ;
- EST : Les régions Bourgogne et Lorraine représentent 11 % de la production nationale ;
- SUD-OUEST : La région Aquitaine représente 11 % de la production nationale ;
- SUD-EST : Les régions Rhône-Alpes et P.A.C.A. représentent 12 % de la production nationale

L'ensemble de ces régions représente en 2016, 67 % de la production française de concombre



### Composition des bassins de production

Bassin	Région
Centre-Ouest	Centre, Pays-de-la-Loire, Poitou-Charentes
Est	Alsace, Bourgogne, Champagne-Ardenne, Franche-Comté, Lorraine
Massif-Central	Auvergne, Limousin
Nord	Haute-Normandie, Ile-de-France, Nord-Pas-de-Calais, Picardie
Ouest	Basse-Normandie, Bretagne
Sud-Est	Corse, Languedoc-Roussillon, Provence-Alpes-Côte d'Azur, Rhône-Alpes
Sud-Ouest	Aquitaine, Midi-Pyrénées

Les données de conjoncture légumière sont publiées en se fondant sur l'hypothèse que le reste de la saison ne connaîtra pas d'événements particuliers susceptibles d'affecter la récolte finale.

**Calendrier de publication des infos rapides - Concombre :**  
mai - juillet- septembre- décembre

## Pour en savoir plus

Toutes les séries conjoncturelles publiées pour le thème de cette Infos Rapides sont présentes dans l'espace « Données en ligne » du site Internet de la statistique agricole :

[www.agreste.agriculture.gouv.fr](http://www.agreste.agriculture.gouv.fr)



## Agreste : la statistique agricole

Ministère de l'Agriculture et de l'Alimentation  
Secrétariat Général  
**SERVICE DE LA STATISTIQUE ET DE LA PROSPECTIVE**  
3 rue Barbet de Jouy - 75349 Paris 07 SP  
Site Internet : [www.agreste.agriculture.gouv.fr](http://www.agreste.agriculture.gouv.fr)

Directrice de la publication : Béatrice Sédillot  
Rédacteur : Sylvie Bernadet  
Composition : SSP  
Dépôt légal : à parution

© Agreste 2017

**Cette publication est disponible à parution sur le site Internet de la statistique agricole**  
<http://www.agreste.agriculture.gouv.fr> (dans la rubrique Conjoncture)